

Töö number	2019-0026
Tellija	Jõgeva Vallavalitsus Suur 5, Jõgeva linn, 48306 Telefon: 7766500; e-post: info@jogeva.ee Registrikood: 77000401
Konsultant	Skepast&Puhkim OÜ Laki põik 2, 12915 Tallinn Telefon: +372 664 5808; e-post: info@skpk.ee Registrikood: 11255795
Kuupäev	02.09.2019

JÕGEVA VALLA ÜLDPLANEERINGU Lähteseisukohad ja keskkonnamõju strateegilise hindamise väljatöötamiskavatsus



Üldplaneeringu algatamine

11. oktoober 2018

Jõgeva Vallavolikogu 11.10.2018 otsus nr 76 „Jõgeva valla üldplaneeringu ja keskkonnamõju strateegilise hindamise koostamise algatamine“

SISUKORD

1.	SISSEJUHATUS.....	6
2.	ÜLDPLANEERINGU EESMÄRK.....	7
3.	KSH EESMÄRK.....	9
4.	ÜLDPLANEERINGU PÕHIMÕTTED.....	10
5.	ÜLDPLANEERINGU VALDKONNAD.....	11
5.1	MAAKASUTUS.....	11
5.1.1.	ELAMUMAAD.....	12
5.1.2.	SOTSIAALNE INFRASTRUKTUUR.....	13
5.1.3.	ETTEVÕTLUS- JA TOOTMISALAD.....	13
5.2	VÄÄRTUSED JA PIIRANGUD.....	13
5.3	TEED JA RAUDTEE.....	14
5.4	TEHNILINE TARISTU.....	14
6.	ÜLEVAADE EELDATAVAST KESKKONNAMÕJUST.....	16
6.1	KESKKONNAMÕJU STRATEEGILISE HINDAMISE KIRJELDUS.....	16
6.2	MÕJU NATURA 2000 VÕRGUSTIKU ALADELE.....	17
6.3	MÕJU LOODUSKESKKONNALE.....	18
6.4	MÕJU SOTSIAAL-MAJANDUSLIKULE KESKKONNALE.....	19
6.5	MÕJU KULTUURIKESKKONNALE.....	20
6.6	PIIRIÜLENE KESKKONNAMÕJU.....	20
6.7	KLIIMAMUUTUSTEGA ARVESTAMINE.....	20
7.	SEOSSED STRATEEGILISTE DOKUMENTIDEGA.....	22
8.	TEGEVUS- JA AJAKAVA.....	24
9.	KAASAMISKAVA.....	26
10.1	INFOKANALID.....	26
10.2	KAASATAVAD OSAPOOLED.....	27
10.	ÜLDPLANEERINGU KAARDID.....	31
11.	KOOSTATAVAD ALUSANALÜÜSID.....	32
	LISA 1. LÄHTEMATERJALID.....	33
	LISA 2. ÜLEVAADE JÕGEVA VALLAST.....	34
	LISA 3. KOOSTÖÖ KÄIGUS LAEKUNUD ETTEPANEKUD.....	35

1.

KOOSTAJAD

Üldplaneeringu lähteseisukohad ja keskkonnamõju strateegilise hindamise (KSH) väljatöötamiskavatsus koostati Jõgeva Vallavalitsuse ning Skepast&Puhkim OÜ koostöös:

Jõgeva vald

Raivo Meitus – volikogu esimees

Andrei Fedossovski – volikogu arengu- ja reformikomisjoni esimees

Marek Mardimäe – volikogu arengu- ja reformikomisjoni liige

Mati Kepp – abivallavanem

Triin Pärsim – arengu- ja planeeringuosakonna juhataja

Tõnu Uuna – majandusosakonna juhataja

Anne Örd – vallaarhitekt

Priit Kalme – GIS spetsialist

Andres Haagen – ehituse peaspetsialist

Taimi Eesmäe – keskkonnaspetsialist

Erki Teder – arenduse peaspetsialist

Reelika Kivimurd – arengu- ja ettevõtlusspetsialist

Skepast&Puhkim OÜ

üldplaneeringu koostamise meeskond ja KSH eksperdirühm

Nimi	Valdkonnad / teemad
Anni Konsap, BSc geograafia, MA õigusteadus	Planeerija, projektijuht
Kadri Vaher, ruumilise keskkonna planeerija tase 7, MA urbanistika, MSc keskkonnatehnoloogia	Planeerija
Mildred Liinat, ruumilise keskkonna planeerija tase 7, MSc arhitektuur	Planeerija
Piret Kirs, MA maastikuarhitekt	Planeerija
Kati Kraavi, MSc kinnisvaraplaneerimine	GIS-spetsialist, andmebaasid, kaardid, 3D visualiseeringud
Piret Kikkas, M.Sc. keskkonnatehnika	Veevarustuse ja kanalisatsiooni insener
Valdeko Laats, M.Sc. ehitusinsener	Teedeinsener
Eike Riis, KSH juhtekspert MSc bioloogia	KSH aruande koostamine, ekspertide töö koordineerimine; looduskeskkond, looduskaitse, Natura 2000, rohevõrgustik jm elustiku ja ökoloogiaga seotud teemad, inimese tervis, sotsiaalsed vajadused ja vara; kultuuriväärtused
Moonika Lipping, keskkonnaspetsialist, BSc keskkonnakaitse, MA kommunikatsioonijuhtimine	KSH aruande koostamine; looduskeskkond, looduskaitse, maavarad ja maardlad, jäätmemajandus, keskkonnaohtlikud objektid, kultuuriväärtused, inimese tervis, sotsiaalsed vajadused ja vara
Marju Kaivapalu,	Looduskeskkond, looduskaitse, pinna- ja põhjavesi

Nimi	Valdkonnad / teemad
keskkonnaekspert MSc keemia ja keskkonnakaitse tehnoloogia	
Raimo Pajula, keskkonnaekspert, MSc geoökoloogia	Looduskeskkond, looduskaitse, Natura 2000, rohevõrgustik jm elustiku ja ökoloogiaga seotud teemad
Maria Oravas, keskkonnaspetsialist, MSc keskkonnakorraldus ja puhtam tootmine	Müra ja välisõhu saaste mõju (sh inimese tervise ja heaolu seisukohast)
Hendrik Puhkim;	Sotsiaalmajanduslikud mõjud (maakasutus, taristu)

KSH juhtekspert Eike Riis vastab KeHJS-e § 34 lg 4 sätestatud nõuetele. Juhtekspert Eike Riis ning eksperdid Marju Kaivapalu, Hendrik Puhkim ja Raimo Pajula on Eesti Keskkonnamõju Hindajate Ühingu (KeMÜ)¹ liikmed ning lähtuvalt ühingu põhikirjast järgivad oma töös keskkonnamõju hindaja head tava².

ÜP koostamise meeskonna ja KSH eksperdirühma koosseis võib töö käigus muutuda, lähtudes eelkõige ÜP-ga kavandatavatest tegevustest ja nendega kaasneva eeldatava mõju iseloomust.

Kasutatud lühendid

EELIS	Eesti Looduse Infosüsteem
eRT	elektroniline Riigi Teataja
KeHJS	keskkonnamõju hindamise ja keskkonnajuhtimissüsteemi seadus
KeÜS	keskkonnaseadustiku üldosa seadus
KKR	keskkonnaregister
KOV	kohalik omavalitsus
KSH	keskkonnamõju strateegiline hindamine
LS	lähteseisukohad
PlanS	planeerimisseadus
VTK	väljatöötamiskavatsus
VV	vallavalitsus
ÜP	üldplaneering

¹ KeMÜ on keskkonnamõju hindamisega tegelevate isikute vabatahtlik ühendus, mille eesmärk on keskkonnamõju hindamise (nii KMH kui ka KSH) süsteemi parendamine Eestis ja rahvusvaheliselt.

² <http://www.eaia.eu/kemu/heatava>

1. SISSEJUHATUS

Käesolev dokument koondab Jõgeva valla üldplaneeringu lähteseisukohad (LS) ja keskkonnamõju strateegilise hindamise väljatöötamiskavatsuse (KSH VTK). LS ja KSH VTK on koostatud ühise dokumendina, et vältida dubleerimist ja tagada parem seos üldplaneeringuga kavandatava arengu ning selle mõjude hindamise vahel.

Üldplaneeringu LS ja KSH VTK annavad ülevaate valla ruumilise arengu eesmärkidest ja on suunisteks üldplaneeringu edasisel koostamisel ning selle elluviimisega kaasneva mõju hindamisel. LS ja KSH VTK annavad vajaduse uue üldplaneeringu koostamiseks, ülevaate üldistest põhimõtetest, millest valla ruumilise arengu koostamisel lähtutakse, peamistest valdkondadest, mida üldplaneeringu koostamise vältel analüüsitakse ning olulistest mõjudest, mis üldplaneeringuga kavandatavate tegevustega kaasneda võivad. Lisaks kirjeldab LS ja KSH VTK üldplaneeringu koostamise korraldust, et kõigil huvitatud osapooltel oleks selge, millises ajagraafikus liigutakse ning kuidas on tagatud töös osalemine.

LS ja KSH VTK on esialgne ülesandepüstitus järgnevakts üldplaneeringu ja KSH koostamise protsessiks. LS ja KSH VTK toodud valdkonnad ja hinnatavad mõjud võivad edasise üldplaneeringu koostamise käigus, kaasamise ning koostöö ja täiendavate analüüside tulemusel täiendada. Jõgeva valla kodulehel avalikustatud LS ja KSH VTK dokumenti edasise planeerimisprotsessi käigus ei muudeta, kuid muutunud asjaolusid käsitletakse ja põhjendatakse, sh mõjude hindamise käigus.

2. ÜLDPLANEERINGU EESMÄRK

Üldplaneeringu eesmärk on valla üldise ruumilise arengu eesmärk, mis annab suuna ja vajaduse üldplaneeringu koostamiseks ja planeerimisseaduses nõutud ülesannete lahendamiseks. Valla ruumilise arengu eesmärk on tuletatud valla arengukavas sätestatud üldisest strateegilisest arenguvisionist ning on selle ruumiliseks väljundiks.

Jõgeva valla visiooniks on olla turvalise elukeskkonna, soodsa ettevõtluskliima ja aktiivse elanikkonnaga tugev omavalitsus, kus elanikele on tagatud kvaliteetsed teenused ja külastajatele atraktiivsed külastusobjektid.³

Visiooni saavutamiseks vajalikud ning ruumilist tähendust omavad eesmärgid ja tegevused on:

1. Jõgeva vald on korrastatud kodulähedase haridustaristuga õppijaid ja noori väärtustav omavalitsus.
 - a. Tagatud on jätkusuutlik elukohalähedane alus-, üld- ja huviharidus.
 - b. Kaasajastatud on õppe- ja kasvukeskkond.
 - c. Noorte huvisid arvestav noorsootöö ja toimivad noortekeskused.
2. Rikkaliku kultuuripärandiga traditsioone hoidev vald. Jõgeva vald soodustab noorte ja täiskasvanute spordiharjumuse kujundamist.
 - a. Korrastatud külastuskeskkond ja kultuuriasutused.
 - b. Väärtustatud traditsioonid ja mitmekesised kultuurisündmused.
 - c. Mitmekülgsed spordi- ja vaba aja veetmise võimalused.
3. Jõgeva vallas on toimiv ettevõtjate koostöövõrgustik ja kohaliku ettevõtja vajadustest lähtuv taristu.
 - a. Jõgeva vald on atraktiivne ettevõtluspiirkond.
4. Jõgeva vallas on kaasaja nõuetele vastav taristu ja mugavad elamispaigad.
 - a. Kaasajastatud ÜVK ja jäätmekäitlustaristu.
 - b. Korrastatud teed ja tänavad.
 - c. Kaasajastatud ja energiasäästlikud eluasemed.
5. Jõgeva vald kannab oma kodanike eest hoolt tänapäevasel moel elukaare vältel.
 - a. Renoveeritud hoolekandeesutused.
 - b. Tervist toetav elukeskkond.
6. Jõgeva vald tagab turvalise elukeskkonna koostöös kogukondade ja kolmanda sektoriga.
 - a. Turvaline vald.

Jõgeva valla uue üldplaneeringu koostamise peamised eesmärgid on valla praegustest ruumilistest vajadustest ning arengukavas seatud strateegiliste eesmärkide elluviimise vajadusest lähtuvalt:

³ Jõgeva valla arengukava 2018-2028. Jõgeva Vallavolikogu 22.11.2018 määrus nr 53. RT IV, 05.12.2018, 34.

- luua ühinenud omavalitsuses ühtsed alused traditsioone hoidva ja kvaliteetse ning turvalise elukeskkonnaga valla tekkeks ja hoidmiseks;
- luua ruumilised eeldused mitmekesise, kuid samas ka traditsioone (põllumajandus) hindava ettevõtluskeskkonna tekkeks läbi kvaliteetse taristu ning valikuid pakkuva elamufondi. Arendada uusi ja olemasolevaid ettevõtlusalasid, neid vajadusel laiendades ning teiste piirkondadega sidudes;
- luua ruumilised eeldused teenuste (sh haridus, hoolekanne, riigi- ja omavalitsuse teenused, arstiabi jms) kättesaadavuseks võimalikult kodulähedasena;
- luua ruumilised eeldused kättesaadava ja jätkusuutliku transpordi arenguks valla erinevate piirkondade ja kaugemate sihtkohtade, elu- ja töökohtade, teenuste, haridusasutuste ja rekreatsioonialade vahel;
- tihendada ja mitmekesistada toimivaid piirkondi, säilitades samas traditsiooniline hajaasustus;
- tagada puhkealade kättesaadavus ja säilimine nii valla elanikele kui ka selle külalistele;
- väärtustada looduskeskkonda.

Läbi üldplaneeringu ülesannete lahendamise luuakse üldplaneeringu koostamise käigus Jõgeva vallale neid eesmärke silmas pidav pikaajaline ruumilise arengu strateegia, mis toetab arengukavas seatud arengueesmärkide täitmist.

Jõgeva valla üldplaneeringu väljakutseks on erinevate protsesside ja huvide koosmõjul kujundatud tasakaalustatud arengu saavutamine senisest suuremas ja eriilmelises omavalitsuses. Omavalitsuse ülesandeks on üldplaneeringu koostamise käigus ja selle hilisemal rakendamisel erinevate huvide kaalumine, et leida kokkulepped ja parim võimalus strateegiliste eesmärkide täitmiseks.

3. KSH EESMÄRK

Üldplaneeringu (ÜP) koostamise raames viiakse läbi keskkonnamõju strateegiline hindamine (KSH), mille eesmärgiks on arvestada laiemalt erinevaid keskkonnast tulenevaid kaalutlusi ÜP koostamisel ja kehtestamisel, tagada kõrgetasemeline keskkonnakaitse ning jätkusuutlik areng.

KSH toetab ÜP lahendust ning minimeerib võimalused arendusteks, millega kaasneb oluline ebasoodne mõju keskkonnale. KSH käigus kirjeldatakse, analüüsitakse ja hinnatakse ÜP rakendamise kaasneda võivaid olulisi keskkonna-, majanduslikke, sotsiaalseid ja kultuurilisi mõjusid, tehakse ettepanekuid soodsaima lahendusvariandi valikuks ning vajadusel ebasoodsate keskkonnamõjude vähendamiseks ja leevendusmeetmete rakendamiseks.

Käesolev VTK on aluseks KSH aruande koostamisele. VTKs märgitakse mõjuhindamise ulatus, üldplaneeringu elluviimisega eeldatalt kaasneda võiv oluline keskkonnamõju, sealhulgas mõju inimese tervisele, piiriülese keskkonnamõju esinemise võimalikkus, võimalik mõju Natura 2000 võrgustiku aladele.

KSH läbiviimise ajakava sõltub üldplaneeringu koostamise ja menetlemise ajakavast (vt ptk 8).

KSH käsitlusalaks on ÜP planeeringuala ehk kogu Jõgeva valla territoorium. Vajadusel, sõltuvalt eeldatavalt mõjutatavast keskkonnaelemendist ja mõju ulatuskaugusest, arvestatakse keskkonnamõju hindamisel ka ala väljaspool planeeringuala.

4. ÜLDPLANEERINGU PÕHIMÕTTED

Üldplaneering koostatakse lähtudes asjakohastest õigusaktidest, planeeringutest, arengukavadest jms dokumentidest, mis suunavad Jõgeva valla ruumilist arengut. Täpsemalt on lähtematerjalid loetletud lisas. Samuti on lahenduse aluseks hea planeerimise tava, asutuste ja isikute põhjendatud seisukohad, omavalitsuse arenguplaanid ning töögrupi kaalutusotsused.

Üldplaneeringu põhimõtted on tuletatud planeerimisseadusest, üleriigilisest planeeringust ja maakonnaplaneeringust ning valla üldistest ruumilise arengu eesmärkidest ja annavad kaalutluse piirid kõikide üldplaneeringus käsitletavate ülesannete lahendamiseks, kuid ka üldplaneeringu hilisemaks elluviimiseks.

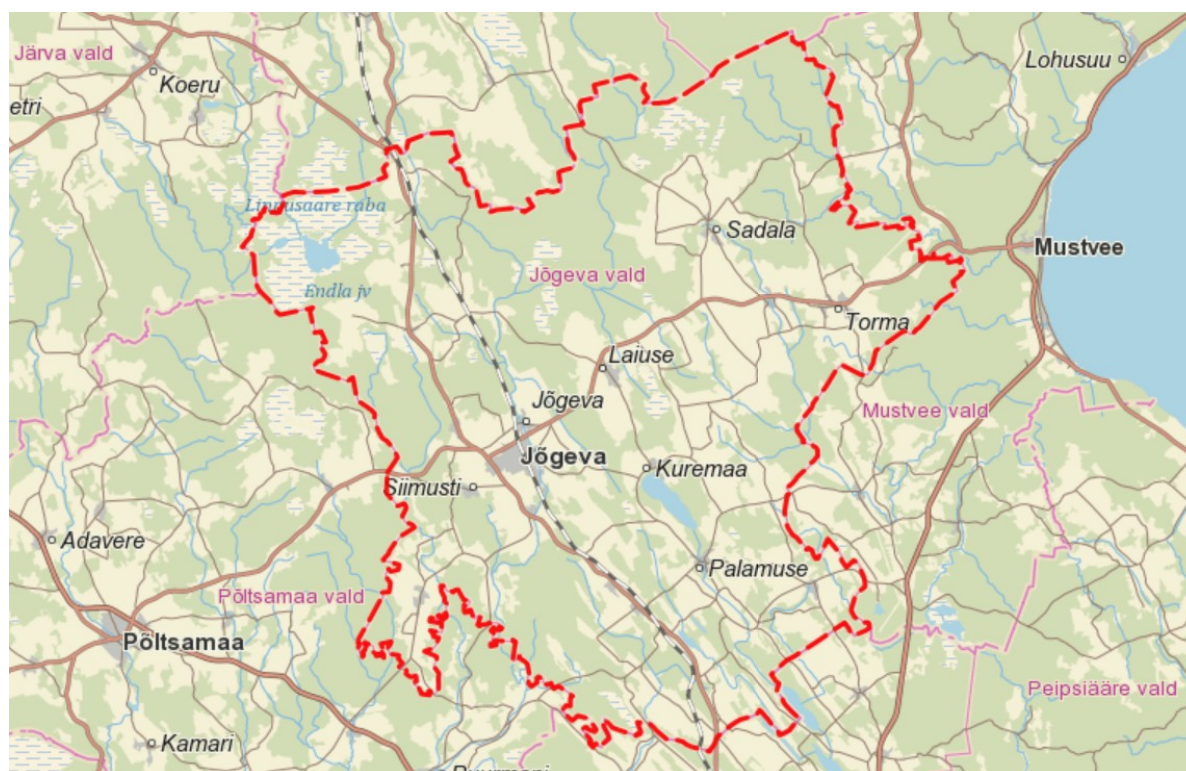
Üldised põhimõtted, mis Jõgeva valla üldplaneeringu koostamisel ja hilisemal elluviimisel aluseks võetakse:

- soodustada mitmekesise, hästi sidustatud ja kvaliteetse elukeskkonna kujundamist, säilitades samal ajal olemasoleva keskkonna väärtuseid;
- siduda ruumiliseks tervikuks linnalised asulad ja traditsioonilised külad, väärtustades neid elamisviise võrdselt;
- eelistada kasutusest välja langenud väärtuslike alade ja hoonete taasaktiveerimist uute alade hõivamisele ning väheväärtuslike hoonete lammutamist ja alade korrastamist;
- kujundada kogu valla ühtne ruumiline terviknägemus, mis võtab omakorda arvesse erinevaid eluvaldkondi ning piirkondade omapära;
- tagada avatud, võrdne ja usaldusväärne haldusmenetlus nii planeeringu koostamise ajal kui ka üldplaneeringu elluviimisel;
- tagada järjepidevus omavalitsuses endiselt kehtivate ruumiliste väärtuste ja põhimõtete säilimise ning uues omavalitsuses ühtselt kokkulepitud väärtuste osas;
- lähtuda otsuste tegemisel pikaaegsest strateegilisest plaanist, vaadata suurt pilti.

5. ÜLDPLANEERINGU VALDKONNAD

Üldplaneeringu koostamisel lahendatakse planeerimisseaduses reguleeritud üldplaneeringu ülesanded, arvestades Jõgeva valla eripära ja lahendamist vajavaid teemasid. Teemapüstitused lähtuvad varem kehtestatud üldplaneeringutega kavandatud tegevustest ja tugevustest ning probleemidest üldplaneeringute elluviimisel, uue ja suurema omavalitsuse piirkondlikest eripäradest ja omavalitsuse seatud arengueesmärkidest.

Üldplaneering koostatakse kogu Jõgeva valla territooriumile (vt Joonis 1. Üldplaneeringuga hõlmatav ala.).



Joonis 1. Üldplaneeringuga hõlmatav ala.

5.1 MAAKASUTUS

ÜLDPLANEERINGU ÜLESANDED MAAKASUTUSE KAVANDAMISEL

- Linnalise asustusega (tiheasustus) alade täpsustamine vastavalt Jõgeva maakonnaplaneeringule 2030+ ning tänastest Jõgeva valla arenguvajadustest lähtuvalt;
- selguse ja konkreetsuse tagamine maakasutuses ja maakasutus- ja ehitustingimuste seadmisel;
- detailplaneeringute koostamise kohustusega alade ja juhtude määramine, arvestades eelmise üldplaneeringu järgselt toimunud muutusi valla ruumilises

arengus, seaduses, elanike arvu prognoosis, eluasemenõudluses, ettevõtlusalade vajaduses jm;

- projekteerimistingimuste väljastamise aluseks olevate tingimuste määramine, sh krundisuurused;
- analüüsida tuleb kehtivaid detailplaneeringud ning otsustada, millised detailplaneeringud on endiselt asja- ja ajakohased ehk vastavad valla ruumilise arengu eesmärkidele. Nende detailplaneeringute lahendusi võetakse uue üldplaneeringu koostamisel arvesse. Detailplaneeringute puhul, mis ei vasta enam valla ruumilise arengu eesmärkidele, algatatakse nende kehtetuks tunnistamise menetlus;
- piirkondlikest eripäradest lähtuvate ehitustingimuste määramine;
- äri- ja tootmisalade ehitustingimuste täpsustamine, et vältida konfliktide tekkimist ettevõtlus- ja elamualade kõrvutipaiknemisel;
- puhkealade ehitus- ja maakasutustingimuste ning ligipääsude täpsustamine.

5.1.1. ELAMUMAAD

Uue üldplaneeringu koostamisel tuleb ümber hinnata varem kavandatud elamumaade vajadus ja asjakohasus.

Elamuehitus on Jõgeva vallas toimunud peamiselt varem kehtestatud üldplaneeringute kohaselt ning suuri muudatusi üldplaneeringutega kavandatus ei ole läbi detailplaneeringute toimunud. Pigem on elamualasid varem kehtestatud üldplaneeringutes ette nähtud liiga laiaulatuslikult, üldplaneeringud on pigem suunatud kasvule. Arendussurve on Jõgeva vallas väike. Vajadusel on üldplaneeringut muudetud näiteks ehituskeeluvööndi vähendamiseks.

Jõgeva linna senikehtivas üldplaneeringus on elamumaa reservaladest jäänud realiseerimata alad Pedja jõe kallastel, Kalda tänava ääres, Toominga ja Ravila tänavate ääres. Tegemist on aga Jõgeva linna territooriumi kohta suhteliselt väikeste arendusaladega ning pigem ette nähtud linnakeskkonna tihendamise kui tiheasustatud alade laiendamisenä. Seega võib nentida, et Jõgeva linna osas on elamumaade kavandamine olnud realistlik.

Jõgeva valla senikehtivas üldplaneeringus on reserveeritud laiaulatuslikud maad elamuehituseks Siimusti ja Jõgeva linna lähiümbruses, Kuremaa aleviku lähiümbruses ja Laiusel. Alad on tänaseks realiseerimata.

Palamuse valla senikehtivas üldplaneeringus on elamumaa reservalasid planeeritud vähesel määral Kudina külla, Pikkjärvele ning Palamuse ümbrusesse. Kõik alad on tänaseks realiseerimata.

Torma valla kehtivas üldplaneeringus on kavandatud kuid realiseerimata elamumaid Sadala küla ja laiaulatuslikumalt Torma aleviku ümbruses. Alad on tänaseks realiseerimata.

Uue üldplaneeringu koostamisel tuleb hinnata elamumaade fondi tegelik vajadus, lähtudes rahvastikuprognoosist, senistest arengutest, töökohtade ja teenuste paiknemisest. Üldplaneeringuga tuleb määrata konkreetsele piirkonnale omased ehitustingimused ning eristada linnalist ja maalist keskkonda.

5.1.2. SOTSIAALNE INFRASTRUKTUUR

Paralleelselt elamualade kavandamisega, tuleb arendada ka sotsiaalseid teenuseid, tagades kvaliteetne teenuste osutamine, mis on mugavalt ligipääsetavad.

Elamu- ja ettevõtlusalade kavandamisel tuleb paralleelselt arvestada ka sotsiaalse infrastruktuuri, so koolide, lasteaedade, huviringide jms asutuste kättesaadavusega, et võimalikult palju vähendada sunnitud liikumisi. Teenuste tagamiseks tuleb luua ruumilised eeldused Jõgeva vallas ning võimalusel ka koostöös naaberomavalitsustega. Alus-, üld- ja huviharidus tuleb tagada võimalikult elukohalähedaselt.

5.1.3. ETTEVÕTLUS- JA TOOTMISALAD

Jõgeva valla ettevõtlus- ja tootmisalade kavandamisel tuleb analüüsida varem kavandatud ettevõtlus- ja tootmisalade asjakohasust - kas need vastavad endiselt ettevõtete arenguvajadustele ja on elluviidavad või on ettevõtlus- ja tootmisalad vaja vallas ümber kavandada.

Ulatuslikumad äri- ja tootmisalad on kehtivates üldplaneeringutes kavandatud Jõgeva linnas Piibe mnt äärde ning raudtee vahetusse lähedusse. Teised ulatuslikumad kavandatud äri- ja tootmismaad on Kudina külas, Sadala külas ja Tormas olemasolevate alade laiendusena.

Valla suuremates asulates (Jõgeva linn, Kuremaa, Palamuse, Torma) tuleb kaaluda täiendavate võimalike kaubanduse ja teeninduse juhtotstarbega alade määramist, et soodustada ettevõtluse arengut piirkonnas. Soovitav on määrata sellised alad multifunktsionaalsetena, et tagada ettevõtluse ja linnalise iseloomuga piirkondade mitmekesisus).

Jõgeva valla hajaasustatud iseloomu silmas pidades tuleb üldplaneeringu koostamisel arvestada ettevõtlus- ja tootmisvõimalustega, põllumajandusliku tegevuse võimalustega samuti hajusalt, et oleks tagatud piirkondade multifunktsionaalsus ja töökohtade paiknemine elukohtade lähedal.

5.2 VÄÄRTUSED JA PIIRANGUD

ÜLDPLANEERINGU ÜLESANDED VÄÄRTUSTE JA PIIRANGUTE KÄSITLEMISEL

- Kaitstavate alade, rohevõrgustiku, väärtuslike veealade ja maastike vm olulise looduskeskkonnana käsitletud piirkondades ehitustegevuse ning maakasutuse tingimuste määramine ning vajadusel ala piiride täpsustamine;
- veekogude äärsete alade ehitustingimuste täpsustamine ning vajadusel ehituskeeluvööndi suurendamine või vähendamine. Jõeäärsetel kallastel on suur potentsiaal elamu- ja puhkefunktsioonide arendamiseks, mistõttu on vaja määrata vajalikud tingimused, et neid tegevusi võimaldada, kuid samal ajal tagada ranna ja kalda kaitse eesmärgid ning muude avalike väärtuste kaitse. Ehituskeeluvööndi vähendamine eeldab hoolikat kaalutlemist ja selgeid põhjendusi. Ehituskeeluvööndi vähendamist kaalutakse ennekõike Pedja jõe ääres Jõgeva linnas ja Vana-Jõgeval ning vajadusel Kuremaal, kuid ka hajaasustatud piirkonnas paiknevate veekogude kallastel.

- miljööväärtuslike alade piiride ning ehitustingimuste täpsustamine tänasest olukorrast lähtuvalt;
- väärtuslike põllumajandusmaade piiride täpsustamine lähtuvalt maakonnaplaneeringust ning kohalikest vajadustest. Kuna Jõgeva vallas on põllumajandusmaid palju, määrata võimalusel neile täiendavad kasutustingimused (nt taastuveneergetika kasutusvõimaluste laiendamiseks), sh ehitustegevust reguleerivad põhimõtted;
- kaitsemetsa alade määratlemine ning tingimuste seadmine lage- ja uuendusraie tegemiseks. Kaitsemetsa näol on tegemist metsaaladega, mille ülesanne on kaitsta asulat või ehitist õhusaaste, müra, tugeva tuule ning lumetuisu eest, tõkestada metsatulekahju levikut või vähendada tuleohtu. Metsaraiele piiravate tingimuste seadmisel tuleb olla veendunud, et mingeid muid võimalusi häiringute vähendamiseks ei ole ning kitsendused tuleb seada koostöös maaomanikuga ning tema nõusolekul;
- määratleda tingimused, millega ennekõike sotsiaalsetest häiringutest (müra, transpordivoogude suurenemine jms) tulenevalt arvestada maavara kaevandamisel;
- riigikaitsealuste alade piiride ja neist tulenevate kitsendavate tingimuste täpsustamine;
- maakonnaplaneeringus toodud muude ruumiliste väärtustega alade ning neile seatud tingimuste täpsustamine.

5.3 TEED JA RAUDTEE

ÜLDPLANEERINGU ÜLESANDED TEED JA RAUDTEE VALDKONNAS

- Avalikult kasutatavate olemasolevate ja perspektiivsete maanteed, kohalike teede ja tänavate, jalg- ja jalgrattateede, matkaradade ja veekogude kallasradade juurdepääsude rajamise tingimuste täpsustamine;
- teede kaitsevööndite ulatuste ning maanteed või tihedama liiklussagedusega teeäärsete alade ehitustingimuste täpsustamine;
- uute teede (sh kergliiklusteede) vajaduse määramine;
- raudteest lähtuvate mõjude arvestamine valla maakasutuse- ja ehitustingimuste kavandamisel;
- etteveo võimaluste analüüsimine ja arenguvajaduste määratlemine raudtee kasutusvõimaluste suurendamiseks.

5.4 TEHNILINE TARISTU

ÜLDPLANEERINGU ÜLESANDED TEHNILISE TARISTU VALDKONNAS:

- Teemakohastest arengukavadest ja planeeringutest lähtuvate tehnovõrkude kavandamise asukohte ning põhimõtete täpsustamine;
- uute energiatootmise sh taastuveneergetia tootmise rajatiste (päikeseelektrijaamad, maakütte ja tuuleenergia) kavandamiseks tingimuste määramine;

- suurõnnetuse ohuga ettevõtete ja olulise ruumilise mõjuga ehitiste loetelu ning tingimuste täpsustamine.

Tegemist on esialgse nimekirjaga. Lõplik valdkondade ja teemade ring täpsustub üldplaneeringu koostamise käigus omavalitsuse, erinevate ametiasutuste ning laiemal avalikkuse koostöös.

6. ÜLEVAADE EELDATAVAST KESKKONNAMÕJUST

6.1 KESKKONNAMÕJU STRATEEGILISE HINDAMISE KIRJELDUS

Üldplaneeringu (ÜP) käigus hinnatakse eeldatavalt olulisi keskkonnamõjusid. Keskkonnamõju hindamise ja keskkonnajuhtimissüsteemi seaduse kohaselt on keskkonnamõju oluline, kui see võib eeldatavalt ületada mõjuala keskkonnataluvust, põhjustada keskkonnas pöördumatuid muutusi või seada ohtu inimese tervise ja heaolu, kultuuripärandi või vara⁴.

Kuna ÜP lahendused selguvad planeeringu koostamise käigus, ei ole LS ja VTK koostamise hetkel teada, kas Jõgeva valla uue ÜP rakendamisega kaasneb oluline ebasoodne keskkonnamõju ning milline on mõju iseloom ja ulatus.

Lähtudes ÜP ulatusest, kestvusest ja lahendatavatest valdkondadest (valla arengusuundade ja maakasutuse tingimuste määramine vähemalt aastani 2030, täpsemalt vt ptk 5), kaasnevad ÜP rakendamisega paratamatult muutused olemasolevates looduslikes ja sotsiaalsetes funktsioonides ning protsessides. Lahendused on valdavalt pikaajalised ning põhjustavad keskkonnas püsivaid muutusi.

Planeeringualal valitsevast keskkonnaseisundist nähtub, et alal asub Natura 2000 võrgustiku alasid ja kaitstavaid loodusobjekte, muutuste suhtes tundlikke alasid (nt rohevõrgustik, nitraaditundlik ala), väärtuslikke keskkonnakomponente (nt väärtuslik põllumajandusmaa, väärtuslik maastik, maavarad ja maardlad, puhkealad, kultuuriväärtused), mille puhul võivad muutused keskkonnas ohustada nende säilimist ja väärtust ning avaldada seeläbi ebasoodsat mõju looduskeskkonnale laiemalt, samuti inimeste tervisele, sotsiaalsetele vajadustele ja varale. Täpsem ülevaade Jõgeva valla keskkonnaseisundist on toodud Lisas 2.

Minimeerimaks võimalused arendusteks, millega võib kaasneda oluline ebasoodne mõju keskkonnale ning samaaegselt soosimaks positiivseid mõjusid esile kutsuvaid ja võimendavaid lahendusi, viiakse planeeringulahenduse väljatöötamisega paralleelselt läbi mõjuhindamine järgmiste valdkondade ja keskkonnamelementide osas:

- **mõju looduskeskkonnale**, sh Natura 2000 aladele, kaitstavatele loodusobjektidele, looduskeskkonnale ja rohevõrgustikule, pinna- ja põhjaveele, maavaradele ja maardlatele;
- **mõju sotsiaal-majanduslikule keskkonnale**, sh asustusele ja rahvastikule, ettevõtluskeskkonnale, tööhõivele, teenuste ja toodete kättesaadavusele, väärtuslikele põllumajandusmaadele, puhkealadele ja turismile, inimeste tervisele ja heaolule;
- **mõju kultuurikeskkonnale**, sh kultuuriväärtustele, väärtuslikele maastikele.

Keskkonnamõju strateegilisel hindamisel juhindutakse asjakohaste õigusaktide nõuetest ja juhendmaterjalidest. Peamised KSH menetlust suunavad õigusaktid on keskkonnamõju hindamise ja keskkonnajuhtimissüsteemi seadus (KeHJS)⁵ ning planeerimisseadus (PlanS)⁶. Mõjude olulisuse tuvastamisel ja hindamisel juhindutakse

⁴ Keskkonnamõju hindamise ja keskkonnajuhtimissüsteemi seaduse § 2. eRT: <https://www.riigiteataja.ee/akt/104072017045>

⁵ eRT: <https://www.riigiteataja.ee/akt/101092015012?leiaKehtiv>

⁶ eRT: <https://www.riigiteataja.ee/akt/110112015009?leiaKehtiv>

eelkõige kehtivate asjakohastes keskkonnanõuetes õigusaktides (direktiivid, seadused ja määrused) määratud normidest ja sätestatud nõuetest, valdkondlikest arengukavadest, kaitsekorralduskavadest jms aga ka vastava valdkonna eksperdi arvamusest. Hindamise läbiviimisel kasutatakse Keskkonnaministeeriumi juhendmaterjali „Keskkonnamõju strateegilise hindamise juhend“ jt asjakohaseid meetodilisi juhendeid.⁷ Hindamisel võetakse arvesse keskkonnamõju hindamise alaseid teadmisi ja üldtunnustatud hindamismetoodikat.

Hindamisel arvestatakse nii otseseid kui ka kaudseid mõjusid, mõju iseloomu, suurust, ulatust, esinemise tõenäosust, kestvust (lühiajalisus ja pikaajalisus), sagedust, pöörduvust ning toimet. Muuhulgas arvestatakse võimalikke koosmõjusid, mõjude kumuleerumist ning väljastpoolt planeeringuala tulenevaid olulisi mõjusid. Analüüsitakse ja hinnatakse nii negatiivseid kui ka positiivseid mõjusid. Hindamise tulemusena tehakse ettepanekud meetmete rakendamiseks oluliste ebasoodsate mõjude vältimiseks, mõjude vähendamiseks ja leevendamiseks ning ühtlasi ettepanekud kaasnevate positiivsete mõjude võimendamiseks.

KSH läbiviimisel juhindutakse keskkonna säilitamise, kaitse ja kvaliteedi parandamise, inimeste tervise ja heaolu kaitse ning loodusressursside kaalutletud ja mõistliku kasutamise põhimõttest.

6.2 MÕJU NATURA 2000 VÖRGUSTIKU ALADELE

KSH erisused Natura 2000 võrgustiku alal on sätestatud KeHJS-e §-ga 45⁸.

Jõgeva valla territooriumil asub neli loodusala ja üks linnuala, mis kuuluvad üleeuroopalisse Natura 2000 alade võrgustikku (vt Lisa 2 pkt 8). Natura 2000 võrgustiku aladega tuleb arvestada ÜP koostamisel, eeskätt tuleb arvesse võtta nende kaitseeesmärke ja tagada alade terviklikkuse säilimine. Strateegilise planeerimisdokumendi võib kehtestada juhul, kui seda lubab Natura 2000 võrgustiku ala kaitsekord ja kui kavandatav tegevus ei mõju kahjulikult ala terviklikkusele ega mõjuta negatiivselt selle kaitse eesmärki⁹.

Natura hindamisel on meetodiliseks aluseks „Juhised Natura hindamise läbiviimiseks loodusdirektiivi artikli 6 lõike 3 rakendamisel Eestis“¹⁰.

KSH käigus hinnatakse planeeritava tegevuse võimalikku mõju Natura 2000 võrgustiku aladele kõigepealt eelhindamise etapis. Eelhindamise käigus selgitatakse välja lahenduse võimalik mõju Natura 2000 alale ning hinnatakse, kas on võimalik objektiivselt järeldada, et kavandatava tegevuse ebasoodne mõju on välistatud. Kui oluline mõju ei ole teada ja pole piisavalt informatsiooni järelduste tegemiseks mõju puudumise kohta või tõenäoliselt kaasneb oluline mõju, jätkatakse asjakohase hindamise etapiga.

ÜP staadiumis on asjakohast hindamist võimalik läbi viia juhul, kui eelhindamise tulemusena tuvastatud kavandatavate ebasoodsat mõjuga tegevuste kohta on piisava täpsusega informatsiooni mõju määratlemiseks ja hindamiseks. Kui ÜP staadiumis puudub kavandatava eeldatavalt ebasoodsa mõjuga tegevuse kohta piisav teave Natura asjakohase hindamise läbiviimiseks, siis märgitakse eelhindamise järeldustes ära need

⁷ vt Keskkonnaministeeriumi koduleht: <http://www.envir.ee/et/ksh-juhendid-ja-uuringud>

⁸ eRT: <https://www.riigiteataja.ee/akt/104052017005?leiaKehtiv>

⁹ eRT: <https://www.riigiteataja.ee/akt/13277900?leiaKehtiv>

¹⁰ A. Aunapu, R. Kutsar, 2013: <http://www.eaia.eu/images/Natura.pdf>

objektid ja juhud, mille puhul tuleb asjakohase hindamisega liikuda ÜP-le järgnevasse tegevuse kavandamise etappi.

6.3 MÕJU LOODUSKESKKONNALE

- Analüüsitakse ja hinnatakse kavandatava tegevusega kaasnevat mõju kaitstavatele loodusobjektidele (kaitsealadele, püsielupaikadele, kaitsealustele liikidele, kaitstavatele looduse üksikobjektidele, kohaliku omavalitsuse tasandil kaitse alla võetavatele loodusobjektidele) ja vääriselupaikadele ning nende soodsa seisundi säilimisele. Tähelepanu pööratakse planeeringulahenduse vastavusele looduskaitseeadusest tulenevatele nõuetele, kaitse-eeskirjades sätestatud eesmärkide täitmisele ja kaitsekorralduskavades seatud ülesannete rakendamisele. Põhjendatud vajadusel tehakse ettepanekuid loodusobjekti kaitse alla võtmiseks kohaliku omavalitsuse üksuse tasandil lähtudes looduskaitseeaduse §-st 8;
- analüüsitakse arendatavate alade kattuvust loodusliku ja looduslähedase taimkattega, looduslike ja poollooduslike aladega ja hinnatakse kaasnevaid mõjusid. Maastikupildi muutmisel analüüsitakse ja hinnatakse kaasnevaid häiringuid loomastikule, sh nende elupaikadele, liikumisele, rändetingimustele;
- analüüsitakse ja hinnatakse planeeringulahenduse mõju rohevõrgustiku toimimisele, pöörates tähelepanu võrgustiku (tugialad ja koridorid) terviklikkuse ja toimimise säilimisele. Juhul, kui rohevõrgustiku säilitamine olemasoleval kujul pole võimalik, nähakse ette meetmed sidusa ja funktsionaalse rohevõrgustiku tagamiseks;
- analüüsitakse ja hinnatakse tegevusega kaasnevat mõju veekeskkonnale, sh põhjavee hulga piisavusele joogivee kättesaadavusele ja kvaliteedile, pinnaveekogumitega seotud kaitsealade, veekogudega seotud kaitstavate liikide ja nende elupaikadele ning kalade rändetingimuste tagamisele. Selgitatakse välja, millistele koormusallikatele tuleb Jõgeva vallas enam tähelepanu pöörata. Põhjavee reostuse vältimiseks nähakse vajadusel ette täiendavad meetmed. Muuhulgas analüüsitakse ja hinnatakse, kas ja kuidas mõjutab ÜP-ga kavandatu veemajanduskavas sätestatud eesmärkide saavutamist;
- maapõue seisundit ja kasutamist mõjutavate tegevuste planeerimisel analüüsitakse ja hinnatakse, kuidas mõjutab kavandatav tegevus maavara kaevandamisväärsena säilimist ja juurdepääsu maavarale. Hinnatakse tegevuse mõju looduskeskkonnale ja maakasutusele (sh taimestik ja loomastik, väärtuslikud põllumaad, rohevõrgustik), olemasoleva maastiku ilme säilimisele, kultuuriväärtustele ning inimeste tervisele ja heaolule;
- uute puhkealade kavandamisel pööratakse tähelepanu keskkonnataluvuse nõuete tagamisele, lähtutakse ala eripärast ja loodusliku mitmekesisuse säilimisest.

6.4 MÕJU SOTSIAAL-MAJANDUSLIKULE KESKKONNALE

- Võttes arvesse rahvastiku protsesse ning elanikkonna perspektiivseid võimalikke muutusi, antakse hinnang asustuse, elamu- ja ettevõtlusalade jm seonduva maakasutuse kavandamise plaanidele ning vajadusel esitatakse täiendavad

ettepanekud. Asustuse kavandamise ja keskkonnanähtudega on tihedalt seotud ka teed jm taristu, mille puhul hinnatakse juurdepääsude ning tehnovõrkude olemasolu või nende kavandamise otstarbekust jm seonduvaid teemasid;

- analüüsitakse ja hinnatakse planeeringuga kavandatava maakasutuse suunamise ja teiste ruumiliste arengute mõju tööhõivele, teenuste kättesaadavusele, elukeskkonna parendamisele ja üldist mõju ruumile. Mõju hindamine on kahesuunaline – ühelt poolt hinnatakse kavandatava tegevuse mõju viidatud aspektidele, kuid samas tuleb tegevuste kavandamisel silmas pidada võimalikult suurt positiivset mõju elukeskkonna ja üldisele sotsiaal-majandusliku keskkonna parendamisele;
- analüüsitakse ja hinnatakse mõju olemasolevate puhkealade puhke- ja turismiväärtuse säilimisele, avaliku juurdepääsu ja vajaliku taristu olemasolu tagamisele kohaliku tähtsusega supluskohtadele. Uute puhkealade kavandamisel pööratakse tähelepanu lähedusse jäävate kultuuripärandi objektide, väärtuslike alade ja traditsioonilist elulaadi võimaldava keskkonna säilitamisele ja väärtustamisele;
- analüüsitakse ja hinnatakse planeeringulahenduse mõju suurtes põllumajanduspiirkondades. Tähelepanu pööratakse põllumajanduspiirkondade bioloogilise mitmekesisuse säilimisele, mullastiku kaitsele ja säilitamisele, kohalikul tasandil loodusliku võrgustiku moodustumisele. Hindamisel lähtutakse tasakaalu leidmisest väärtuslike põllumajandusmaade ja muude kasutusviiside vahel. Tähelepanu pööratakse keskkonnanähtaliku põllumajanduse meetmete rakendamise vajadusele. Jätkusuutliku põllumajandustootmise tagamiseks pööratakse tähelepanu maaparandusliku tegevusega kaasnevatele mõjudele, lähtutakse maaparandussüsteemide terviklikkuse säilitamise põhimõttest. Arvestatakse valla territooriumi osalise paiknemisega Adavere-Põltsamaa nitraaditundlikul alal. Lähtuvalt ÜP täpsusastmest määratakse üldised nõuded ja tingimused arendustegevuseks maaparandussüsteemide aladel (sh sademevee juhtimiseks maaparandussüsteemi);
- maapõue seisundit ja kasutamist mõjutavate tegevuste planeerimisel analüüsitakse ja hinnatakse, kuidas mõjutab kavandatav tegevus maavara kaevandamisväärsena säilimist ja juurdepääsu maavarale. Hinnatakse tegevuse mõju looduskeskkonnale ja maakasutusele (sh taimestik ja loomastik, väärtuslikud põllumaad, rohevõrgustik), olemasoleva maastiku ilme säilimisele, kultuuriväärtustele ning inimeste tervisele ja heaolule;
- tähelepanu pööratakse ohtlike ja olulise ruumilise mõjuga ettevõtete paiknemisele ning analüüsitakse ja hinnatakse planeeritavate lahenduste mõju inimeste tervise, heaolu ja keskkonna ohutuseks vajaliku vahemaa tagamisele ohtliku käitise ning elurajoonide, avalikus kasutuses olevate hoonete ja alade, puhkealade ning võimalusel peamiste transpordiliinide vahel. Vajadusel võetakse arvesse doominoefekti esinemise võimalust;
- inimeste tervist ja heaolu silmas pidades analüüsitakse ja hinnatakse planeeritava tegevusega kaasnevat mõju välisõhu kvaliteedile ja müratasemele, keskendudes eelkõige tootmisest (sh põllumajanduslikust tootmisest ja sellest pärinevast ebaseadmisest lõhnast) ja liiklusest tulenevale;
- tähelepanu pööratakse valgusreostuse vältimise meetmetele ning täpsustatakse võimalikke probleeme seoses pinnase radoonisisaldusega. Niivõrd kui võimalik olemasolevad andmed võimaldavad, tuuakse radooni osas välja teadaolevad

probleemsed piirkonnad ning piirkonnad, mis vajavad täiendavat uurimist. KSH väljundina määratakse tingimused, millega tuleb radooniriskiga piirkondades arenduse järgmistes etappides arvestada.

6.5 MÕJU KULTUURIKESKKONNALE

- Analüüsitakse ja hinnatakse planeeringulahendusega kaasnevat mõju kultuurimälestistele (kinnismälestistele), nende kaitsevööndite ning vaadeldavuse säilimisele. Analüüsitakse, kas planeeringulahendus arvestab mälestisele sobiliku kasutusviisi ja/või keskkonna säilitamisega. Taristu planeerimisel analüüsitakse muuhulgas, kuidas see mõjutab ligipääsu kultuuriobjektidele ning seeläbi turismiteenuse osutamisele;
- tähelepanu pööratakse traditsioonilise ajaloolise asustusstruktuuri ja väljakujunenud külade struktuuri säilimisele ning väärtuslikele maastikele omaste kultuurilis-ajalooliste, esteetiliste, looduslike, rekreatsiooniliste ja identiteediväärtuste säilimisele, samuti maastike sihipärase hooldamise tagamisele. Muuhulgas hinnatakse planeeringulahendusega kaasnevat mõju inimeste heaolule, pidades silmas nii sotsiaalseid kui ka majanduslikke aspekte;
- tähelepanu pööratakse pärandkultuuriobjektidele, looduslikele pühapaikadele jm kohalikku asustust, maastikku, ajalugu ja identiteeti rikastavatele objektidele.

Mõjude hindamise tegelik ulatus sõltub kavandatava tegevuse iseloomust ning seda täpsustatakse ÜP koostamise käigus. Samuti võib ÜP koostamise käigus lisanduda mõjusid, mida põhjendatud vajaduse korral täiendavalt hinnatakse.

6.6 PIIRIÜLENE KESKKONNAMÕJU

Arvestades Jõgeva valla asukohta, seost teiste asjassepuutuvate strateegilise planeerimise dokumentidega (sisend ÜP koostamiseks) ning eeldatavalt mõjutatavat keskkonda, ei ole näha, et Jõgeva valla ÜP-ga kavandatava tegevusega võiks kaasneda piiriülene keskkonnamõju ehk mõju mõne naaberriigi keskkonnaseisundile.

6.7 KLIIMAMUUTUSTEGA ARVESTAMINE

KSH aruandes käsitletakse kliimamuutuste mõju planeeringualale ja kavandatavale tegevusele ning vastavaid kohanemismeetmeid.

Kliimamuutustega seoses on näiteks ette näha intensiivsemaid ja sagedasemaid ekstreemseid sademeid ning tugevamaid torme. KSH aruandes kirjeldatakse, milliseid kohanemismeetmeid tuleks rakendada näiteks sademevee ärajuhtimiseks, tormikahjude vähendamiseks või ärahoidmiseks jms.

7. SEOSD STRATEEGILISTE DOKUMENTIDEGA

Üleriigiline planeering Eesti 2030+

Üleriigiline planeering „Eesti 2030+“¹¹ annab suunised asustusstruktuuri ja üleriigiliste võrgustike terviklikule arendamisele, arvestades sealhulgas piirkondade eripäradega. Peamine püstitatud eesmärk on tagada elamisvõimalused Eesti igas asustatud paigas. Selleks on vajalikud kvaliteetne elukeskkond, head ja mugavad liikumisvõimalused ning varustus oluliste võrkudega.

Üleriigilises planeeringus on sõnastatud Eesti ruumilise arengu visioon, mille kohaselt seob hajalinnastunud ruum tervikuks kompaktsed linnad, eeslinnad ja traditsioonilised külad, väärtustades kõiki neid elamisviise võrdselt ühepalju. Hajalinnastunud ruumi inimsõbralikkuse ja majandusliku konkurentsivõime tagavad eeskätt looduslähedane keskkond ja hästi sidustatud asulate võrgustik. Üleriigilises planeeringus seatud visioon on võetud aluseks Jõgeva valla üldplaneeringu põhimõtete väljatöötamisel.

Üleriigilise planeeringu põhisuunad ja eesmärgid on tasakaalustatud ja kestlik asustuse areng, head ja mugavad liikumisvõimalused, varustus energiataristuga ning rohevõrgustiku sidusus ja maastikuväärtuste hoidmine. Üleriigilises planeeringus seatud põhimõtted tuleb üldplaneeringus aluseks võtta ning neid kohalikus kontekstis täpsustada.

Jõgeva maakonnaplaneering 2030+

Jõgeva maakonnaplaneeringu peamine eesmärk on sisendi andmine kohalikul tasandil ruumilise arengu kavandamiseks, tuues samas tasakaalustatud arengu tagamiseks välja vajadused riiklikul tasandil.

Jõgeva maakonnaplaneering näeb maakonna visioonina ette kvaliteetse ja mitmekesise elukeskkonnaga, sidusa ruumistruktuuriga, kultuuriliselt ning majanduslikult hästi arenevat maakonda. Kvaliteetse elukeskkonna tagavad väärtusliku linnaruumiga keskused, kus on avar elu- ja töökohtade ning teenuste valik ning elujõuline loodusliku elukeskkonnaga maaline asustus. Elujõulise maalise asustuse tagavad põllumajandus ja metsandus koos hästi korraldatud kultuuri- ja loodusturismiga. Ruumiline mitmekesisus ja piirkondlikud eripärad annavad inimestele vabaduse valida sobiv elu- ja töökoht ning nendega sobituv elustiil. Maakonnaplaneeringus seatud visioon on võetud aluseks Jõgeva valla üldplaneeringu põhimõtete väljatöötamisel.

Maakonnaplaneeringus välja töötatud tingimused tuleb üldplaneeringus aluseks võtta ning neid vajadusel täpsustada. Tingimused on toodud järgmiste olulisemate teemade osas: asustuse suunamine linnalises ja maalises piirkonnas, toimepiirkonnad ja keskused, ruumilised väärtused, tehniline taristu ja riigikaitse.

Piirkonnas kehtivad üldplaneeringud

¹¹ Vabariigi Valitsuse korraldus 30. augustist 2012, kättesaadav: https://www.rahandusministeerium.ee/sites/default/files/Ruumiline_planeerimine/eesti2030.pdf

Jõgeva valla territooriumil kehtib 6 üldplaneeringut ja üks üldplaneeringu teemaplaneering – Jõgeva linna ja Jõgeva valla üldplaneering, Palamuse valla üldplaneering, Torma valla üldplaneering ning Jõgeva linna üldplaneeringu teemaplaneering „Avalike ja ärialade paikemist ja ehitusreegleid täpsustav teemaplaneering“.

Lisaks kehtivad Jõgeva valla territooriumil järgmised üldplaneeringud:

- Pajusi valla üldplaneering Kaave küla osas.
- Puurmani valla üldplaneering Saduküla, Härjanurme, Pööra ja Jõune küla osas.

Uue üldplaneeringu koostamisel tuleb aluseks võtta kehtivate üldplaneeringute maakasutus ja ehitustingimused, et tagada arengute järjepidevus. Samal ajal tuleb kriitiliselt analüüsida ja hinnata, mida väärtuslikku ja asjakohast saab kehtivast üldplaneeringust üle võtta ning mida tuleb muuta, lähtudes ennekõike vajadusest tagada uues omavalitsuses piirkondade ühtne käsitus, koostöö ja ühiste väärtuste sõnastamine, mis saavad aluseks valla ruumilise arengu edendamisel.

Jõgeva valla strateegilised arengudokumendid

Jõgeva valla üldplaneering on Jõgeva valla arengukavas seatud strateegiliste eesmärkide ruumiliseks väljundiks. Jõgeva valla üldplaneering loob ruumilised eeldused arengukavas seatud strateegiliste eesmärkide elluviimiseks.

Lisaks arvestatakse Jõgeva valla ning endiste omavalitsuste kohta käivate valdkondlike arengukavadega, millest olulisemad on:

- Jõgevamaa arengustrateegia 2035+¹²
- Jõgeva, Mustvee ja Peipsiääre valla ühine jäätmekava 2018–2023¹³
- Jõgeva valla ühisveevärgi ja -kanalisatsiooni arendamise kava 2019-2030 (koostamisel)

Üldplaneeringu koostamisel lähtutakse valla- ja sektor arengukavades seatud strateegilistest eesmärkidest ning luuakse ette nähtud tegevustele ruumiline väljund.

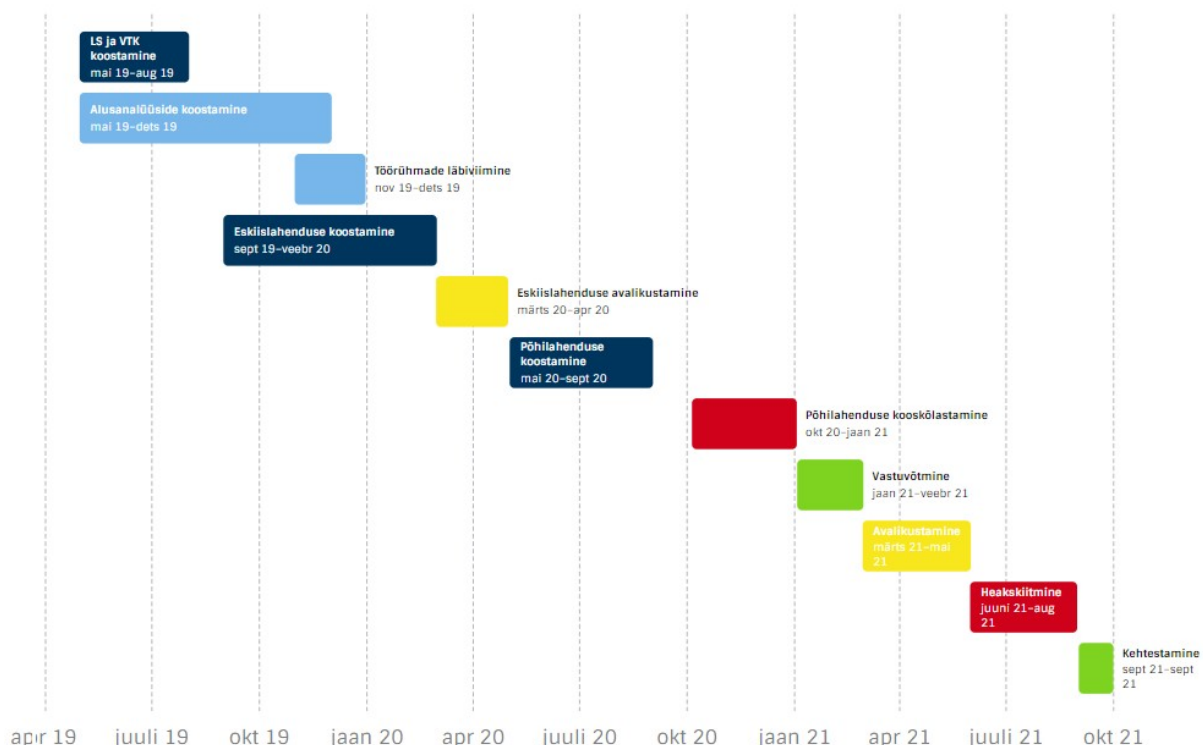
¹² Jõgeva Vallavolikogu 28.02.2019 määrus nr 78. RT IV, 02.03.2019, 4.

¹³ Jõgeva Vallavolikogu 11.10.2018 määrus nr 51. RT IV, 18.10.2018, 6.

8. TEGEVUS- JA AJAKAVA

Ajakava koostamisel on lähtunud planeerimisseaduses üldplaneeringu koostamisele esitatud nõuetest ning konsultandi senisest kogemusest ÜP koostamisel. KSH läbiviimise ajakava sõltub peamiselt üldplaneeringu koostamise ja menetlemise ajakavast.

Ajakava on esialgne ja selles võib töö käigus tulla muudatusi.



Joonis 2. Ülevaade protsessist ja peamistest etappidest.

Ajakava muudatused on seotud peamiselt sellega, et ei ole võimalik ette näha ÜP ja KSH korraldamis- ja menetlustoimingute täpset kestvust, asjaomastelt asutustelt laekuvate seisukohtadega seotud töömahtu ning avalikustamistega kaasnevat töömahtu seoses laekunud ettepanekute, vastuväidete ja küsimustega.¹⁴

Tabel 1. ÜP ja KSH tegevuskava.

Tegevus	Kuupäev
ÜP koostamise ja KSH algatamine	11.10.2018
ÜP ja KSH koostamise hanke läbiviimine	01.2019 – 02.2019
Lepingu sõlmimine	03.2019
ÜP arengustsenaariumide, ÜP lähteseisukohtade (LS) ja KSH väljatöötamise kavatsuse (VTK) koostamine	03-05.2019
ÜP LS ja KSH VTK esitamine ettepanekute saamiseks koostöö tegijatele ja kaasatavatele	03.06.2019
LS ja VTK tutvustus volikogule	08.2019
ÜP lähteseisukohtade ja KSH VTK avalikustamine valla kodulehel	08.2019
Lisaks avalikustatakse isikute ja asutuste esitatud ettepanekud	

¹⁴ Vt vajadusel lisaks: ÜP ja KSH protsessi kirjeldav ühine skeem koos viidetega planeerimisseadusele.

Tegevus	Kuupäev
ÜP lähteinfo hankimine, eeltööd alusuuringutele, kohalike ideede kogumine e ideekorje	06.2019 – 10.2019
ÜP eskiisi koostamine, KSH aruande eelnõu koostamine	08-12.2019
Esialgne koostöö ametkondadega	09-11.2019
ÜP eskiisi ja KSH aruande eelnõu tutvustamine volikogus¹⁵	01.2020
ÜP eskiisi ja KSH aruande eelnõu avalik väljapanek	02. - 03.2020 <i>(vähemalt 30 päeva*)</i>
ÜP eskiisi ja KSH aruande eelnõu avaliku väljapaneku tulemuste avalikud arutelud	04.2020 <i>(45 päeva jooksul pärast avaliku väljapaneku lõppemist*)</i>
ÜP põhilahenduse ja KSH aruande koostamine, vajadusel toimuvad täiendavad töörühmad/koosolekud	05-09.2020
ÜP põhilahenduse ja KSH aruande avalikustamine ja avalik arutelu	09.-10.2020
ÜP ja KSH aruande eelnõu esitamine kooskõlastamiseks ametkondadele ja vajadusel täiendavate arvamuste andmiseks teistele osapooltele	11.-12.2020
ÜP tutvustamine volikogu komisjonidele	02.2021
ÜP vastuvõtmine ja KSH aruande tunnistamine nõuetele vastavaks	02.2021
ÜP avalik väljapanek	03-04.2021 <i>(vähemalt 30 päeva*)</i>
ÜP avaliku väljapaneku tulemuste avalikud arutelud	04.2021 <i>(45 päeva jooksul pärast avaliku väljapaneku lõppemist*)</i>
ÜP esitamine valdkonna ministrile heakskiitmiseks	05.-07.2021
ÜP kehtestamiseks esitamine	08.2021
ÜP kehtestamine	09.2021
ÜP kehtestamisest teavitamine	10-11.2021 <i>(30 päeva jooksul planeeringu kehtestamise päevast arvates*)</i>
Kehtestatud ÜP esitamine rahandusministeeriumile, Maa-ametile ja vajadusel teistele osapooltele	10-11.2021 <i>(30 päeva jooksul planeeringu kehtestamise päevast arvates*)</i>

¹⁵ Volikogule tutvustamise vajaduse otsustab vallavalitsus.

9. KAASAMISKAVA

Üldplaneering on kokkulepe ning selle saavutamiseks tuleb see koostada avatult ja läbipaistvalt. Üldplaneeringu koostamise korraldaja on Jõgeva Vallavalitsus, kuid kuna üldplaneeringuga kavandatud ruumiline areng mõjutab paljusid Jõgeva vallaga seotud isikuid ja asutusi, siis on oluline anda kõigile võimalus osaleda neid puudutavate otsuste tegemisel.

Kaasamiskava on koostatud selleks, et üldplaneeringu ja KSH käigus erinevaid osapooli efektiivsemalt ja sisulisemalt kaasata. Suurem eesmärk on üldplaneeringu koostamise protsessi laiemalt teadvustada ning sellega seotud otsuseid mitmekülgsemalt käsitleda.

10.1 INFOKANALID

Järgnevalt on loetletud peamised infokanalid, et huvitatud osapooled teaksid arvestada, milliste allikate kaudu edaspidi üldplaneeringu ja KSH kohta infot levitatakse.

- Koduleht <http://www.jõgeva.ee/>, siin kajastatakse infot ja uudiseid, mis üldplaneeringuga seotud: jooksvad teated, uudised, avalike väljapanekute ja arutelude info jm peamiselt menetluslik informatsioon ning planeerimisseadusega nõutud materjalid.
- Ideekorje rakendus planeeringuportaalis, mille kaudu on võimalik üldplaneeringu eskiislahenduse koostamise ajal esitada oma ettepanekuid kõigil soovijatel
- Facebook-i leht <https://www.facebook.com/jogeva/> - siin kajastatakse uudiseid ja teateid (nt avalike ürituste toimumise infot jms)
- Kohaliku omavalitsuse ajalehes Jõgeva Valla Teataja avaldatakse uudiseid ja teateid, samuti avaldatakse jooksvalt tutvustavaid sisulisi artikleid
- Ajalehes Vooremaa avaldatakse uudiseid ja teateid, samuti avaldatakse jooksvalt tutvustavaid sisulisi artikleid üldplaneeringuga kavandatavatest arengutest ja peamistest käsitletavatest teemadest
- Ametlikud teadaanded: www.ametlikudteadaanded.ee, ametlike teadete avaldamise kanal
- Avalikud väljapanekud ja arutelud, piirkondlikud koosolekud on mõistlik läbi viia piirkondlike keskuste käidavamates hoonetes (vallamajas, kultuuriasutuses, raamatukogus vm avalikus hoonetes).
- Paberil kuulutused avaldatakse omavalitsuse olulisemates ja käidavamates asutustes: raamatukogu, lasteaed, muuseumid, kultuurikeskus, kirikud, kauplused, vallamaja, postkontor jm.
- Teemaartiklid kohalikus lehes ja vajadusel ajalehes Vooremaa (olulisemate etappide käigus) koostöös kohaliku ajakirjanikuga.
- Huvitatud isikute kohta koostatakse eraldi nimekiri, keda olulistest etappidest elektrooniliselt teavitatakse. Sinna nimekirja lisatakse koostamise käigus mh need osapooled, kes enda kaasamisest huvitatud on.

10.2 KAASATAVAD OSAPOOLED

Järgnevalt on toodud üldplaneeringu elluviimisega seotud asutused ning puudutatud ja huvitatud isikud, keda koostatava üldplaneeringu alusel kavandatav tegevus võib eeldatavalt mõjutada või kellel võib olla põhjendatud huvi üldplaneeringu vastu.

Osapoolte nimekiri täpsustub üldplaneeringu koostamise käigus, sh täiendavate käsitlemist vajavate teemade tekkimisel.

Käesolevas tabelis on eristatud asutusi, kellega tehakse koostööd ning isikuid ja asutusi, keda kaasatakse üldplaneeringu koostamisse. Viidatud erisus tuleneb planeerimisseadusest, mille kohaselt lõpeb koostöö alati kooskõlastamisega, mistõttu saab see olla üksnes haldusorganite vaheline suhtlus. Kaasamise käigus antakse võimalus esitada oma arvamusi üldplaneeringu kohta kõigil huvitatud ametitel ja isikutel.

Asutused, kellega Jõgeva Vallavalitsus teeb üldplaneeringu koostamisel koostööd ja kooskõlastab planeeringu¹⁶:

¹⁶ Käesolevas tabelis on esitatud ka asutused, kellega koostööd ja kooskõlastamist ei nõua Vabariigi Valitsuse 17.12.2015 määrus nr 133 „Planeeringute koostamisel koostöö tegemise kord ja planeeringute kooskõlastamise alused“, kuid kellega koostöö tegemist ja üldplaneeringu kooskõlastamist peab vajalikuks Jõgeva Vallavalitsus üldplaneeringu koostamise korraldajana (vt määruse § 2 lg 3).

Asutus/isik	Kaasamise eesmärk	Kaasamise viis
Kaitseministeerium	Riigikaitseväe vajadustega arvestamine, riigikaitseväe ehitiste töövõime tagamine teiste tegevuste kavandamisel,	Kohtumised ja kirjalik sisend lähteseisukohtade etapis; töökoosolekud; kooskõlastamine
Maaeluministeerium	Põllumajandustootmise jätkusuutlikkuse tagamine, väärtuslike põllumaadega arvestamine planeeringulahenduse koostamisel, maaelu arengukavaga arvestamise koordineerimine	Kohtumised ja kirjalik sisend lähteseisukohtade etapis; töökoosolekud; kooskõlastamine
Majandus- ja Kommunikatsiooniministeerium	Taastuvenergia tootmisega seonduvad arengud, taastuvenergia tootmiseks tingimuste loomine.	Kohtumised ja kirjalik sisend lähteseisukohtade etapis; töökoosolekud; kooskõlastamine
Keskkonnaministeerium	Maapoliitika kujundamise ja reformimata riigimaadega seonduvad küsimused	Kohtumised ja kirjalik sisend; töökoosolekud; kooskõlastamine
Keskkonnaamet	Planeeringu elluviimisega kaasneva olulise keskkonnamõju vältimine või leevendamine; hoiualade, püsielupaikade jm kaitsealuste alade või objektide kasutustingimustega arvestamine; täiendavate alade ja objektide kaitse alla võtmise vajaduse määratlemine; ettepanekute tegemine kaitsereežiimi täpsustamiseks; ehituskeeluvööndi vähendamise seotud teemad	Kohtumised ja kirjalik sisend lähteseisukohtade etapis; töökoosolekud; kooskõlastamine
Lennuamet	Lennuohutuse tagamine, kui üldplaneeringuga kavandatakse nt tuuleparke või üle 45 meetriseid ehitisi; lennuväljakute kavandamine (kui vastav vajadus või soov planeeringu koostamisel ilmneb)	Kohtumised ja kirjalik sisend lähteseisukohtade etapis; töökoosolekud; kooskõlastamine
Maa-amet	Riigi maareservi jäetud maade administreerijana; maardlate ja kaevandamisega seonduvad teemad	Kohtumised ja kirjalik sisend lähteseisukohtade etapis; töökoosolekud; kooskõlastamine
Maanteeamet	Jõgeva valda läbivate riigiteede ja nendega seotud arenguplaanide ja maanteedest lähtuvate tingimuste ja piirangute kajastamine üldplaneeringus; maha- ja pealesõitute kavandamine; kergliiklusteed suuremate maanteedega läheduses; arendusalade realiseerimiseks (nt tööstusalad või elamualad) maanteedest lähtuvate tingimuste seadmine jms.	Kohtumised ja kirjalik sisend lähteseisukohtade etapis; töökoosolekud; kooskõlastamine
Muinsuskaitseamet	Planeeringu elluviimisega kaasnev mõju kultuurimälestistele, piirkondlike miljöväärtuste defineerimine ja vajadusel kaitsetingimuste seadmine	Kohtumised ja kirjalik sisend lähteseisukohtade etapis; töökoosolekud; kooskõlastamine
Põllumajandusamet	Uute maaparandussüsteemide rajamine või olemasolevatele maaparandussüsteemidele kaasnevad mõjud planeeringuga kavandatavast tegevusest	Kohtumised ja kirjalik sisend lähteseisukohtade etapis; töökoosolekud; kooskõlastamine
Päästeamet	Ohutuse tagamine ohtlike või suurõnnetuse ohuga ettevõtete kavandamisel, olemasolevatest	Kohtumised ja kirjalik sisend lähteseisukohtade etapis; töökoosolekud;

Asutus/isik	Kaasamise eesmärk	Kaasamise viis
Kaitseministeerium	Riigikaitseväe vajadustega arvestamine, riigikaitseväe ehitiste töövõime tagamine teiste tegevuste kavandamisel,	Kohtumised ja kirjalik sisend lähteseisukohtade etapis; töökoosolekud; kooskõlastamine
Maaeluministeerium	Põllumajandustootmise jätkusuutlikkuse tagamine, väärtuslike põllumaadega arvestamine planeeringulahenduse koostamisel, maaelu arengukavava arvestamise koordineerimine	Kohtumised ja kirjalik sisend lähteseisukohtade etapis; töökoosolekud; kooskõlastamine
Majandus- ja Kommunikatsiooniministeerium	Taastuvenergia tootmisega seonduvad arengud, taastuvenergia tootmiseks tingimuste loomine.	Kohtumised ja kirjalik sisend lähteseisukohtade etapis; töökoosolekud; kooskõlastamine
Keskkonnaministeerium	Maapoliitika kujundamise ja reformimata riigimaadega seonduvad küsimused	Kohtumised ja kirjalik sisend; töökoosolekud; kooskõlastamine
Keskkonnaamet	Planeeringu elluviimisega kaasneva olulise keskkonnamõju vältimine või leevendamine; hoiualade, püsielupaikade jm kaitsealuste alade või objektide kasutustingimustega arvestamine; täiendavate alade ja objektide kaitse alla võtmise vajaduse määratlemine; ettepanekute tegemine kaitsereežiimi täpsustamiseks; ehituskeeluvööndi vähendamise seotud teemad	Kohtumised ja kirjalik sisend lähteseisukohtade etapis; töökoosolekud; kooskõlastamine
Lennuamet	Lennuohutuse tagamine, kui üldplaneeringuga kavandatakse nt tuuleparke või üle 45 meetriseid ehitisi; lennuväljakute kavandamine (kui vastav vajadus või soov planeeringu koostamisel ilmneb)	Kohtumised ja kirjalik sisend lähteseisukohtade etapis; töökoosolekud; kooskõlastamine
Maa-amet	Riigi maareservi jäetud maade administreerijana; maardlate ja kaevandamisega seonduvad teemad	Kohtumised ja kirjalik sisend lähteseisukohtade etapis; töökoosolekud; kooskõlastamine
Maanteeamet	Jõgeva valda läbivate riigiteede ja nendega seotud arenguplaanide ja maanteedest lähtuvate tingimuste ja piirangute kajastamine üldplaneeringus; maha- ja pealesõitute kavandamine; kergliiklusteed suuremate maanteedega läheduses; arendusalade realiseerimiseks (nt tööstusalad või elamualad) maanteedest lähtuvate tingimuste seadmine jms.	Kohtumised ja kirjalik sisend lähteseisukohtade etapis; töökoosolekud; kooskõlastamine
Muinsuskaitseamet	Planeeringu elluviimisega kaasnev mõju kultuurimälestistele, piirkondlike miljöväärtuste defineerimine ja vajadusel kaitsetingimuste seadmine	Kohtumised ja kirjalik sisend lähteseisukohtade etapis; töökoosolekud; kooskõlastamine
Põllumajandusamet	Uute maaparandussüsteemide rajamine või olemasolevatele maaparandussüsteemidele kaasnevad mõjud planeeringuga kavandatavast tegevusest	Kohtumised ja kirjalik sisend lähteseisukohtade etapis; töökoosolekud; kooskõlastamine
Päästeamet	Ohutuse tagamine ohtlike või suurõnnetuse ohuga ettevõtete kavandamisel, olemasolevatest	Kohtumised ja kirjalik sisend lähteseisukohtade etapis; töökoosolekud;

Asutus/isik	Kaasamise eesmärk	Kaasamise viis
Kaitseministeerium	Riigikaitseväe vajadustega arvestamine, riigikaitseväe ehitiste töövõime tagamine teiste tegevuste kavandamisel,	Kohtumised ja kirjalik sisend lähteseisukohtade etapis; töökoosolekud; kooskõlastamine
Maaeluministeerium	Põllumajandustootmise jätkusuutlikkuse tagamine, väärtuslike põllumaadega arvestamine planeeringulahenduse koostamisel, maaelu arengukavaga arvestamise koordineerimine	Kohtumised ja kirjalik sisend lähteseisukohtade etapis; töökoosolekud; kooskõlastamine
Majandus- ja Kommunikatsiooniministeerium	Taastuvenergia tootmisega seonduvad arengud, taastuvenergia tootmiseks tingimuste loomine.	Kohtumised ja kirjalik sisend lähteseisukohtade etapis; töökoosolekud; kooskõlastamine
Keskkonnaministeerium	Maapoliitika kujundamise ja reformimata riigimaadega seonduvad küsimused	Kohtumised ja kirjalik sisend; töökoosolekud; kooskõlastamine
Keskonnaamet	Planeeringu elluviimisega kaasneva olulise keskkonnamõju vältimine või leevendamine; hoiualade, püsielupaikade jm kaitsealuste alade või objektide kasutustingimustega arvestamine; täiendavate alade ja objektide kaitse alla võtmise vajaduse määratlemine; ettepanekute tegemine kaitsereežiimi täpsustamiseks; ehituskeeluvööndi vähendamise seotud teemad	Kohtumised ja kirjalik sisend lähteseisukohtade etapis; töökoosolekud; kooskõlastamine
Lennuamet	Lennuohutuse tagamine, kui üldplaneeringuga kavandatakse nt tuuleparke või üle 45 meetriseid ehitisi; lennuväljakute kavandamine (kui vastav vajadus või soov planeeringu koostamisel ilmneb)	Kohtumised ja kirjalik sisend lähteseisukohtade etapis; töökoosolekud; kooskõlastamine
Maa-amet	Riigi maareservi jäetud maade administreerijana; maardlate ja kaevandamisega seonduvad teemad	Kohtumised ja kirjalik sisend lähteseisukohtade etapis; töökoosolekud; kooskõlastamine
Maanteeamet	Jõgeva valda läbivate riigiteede ja nendega seotud arenguplaanide ja maanteedest lähtuvate tingimuste ja piirangute kajastamine üldplaneeringus; maha- ja pealesõitute kavandamine; kergliiklusteed suuremate maanteedega läheduses; arendusalade realiseerimiseks (nt tööstusalad või elamualad) maanteedest lähtuvate tingimuste seadmine jms.	Kohtumised ja kirjalik sisend lähteseisukohtade etapis; töökoosolekud; kooskõlastamine
Muinsuskaitseamet	Planeeringu elluviimisega kaasnev mõju kultuurimälestistele, piirkondlike miljöväärtuste defineerimine ja vajadusel kaitsetingimuste seadmine	Kohtumised ja kirjalik sisend lähteseisukohtade etapis; töökoosolekud; kooskõlastamine
Põllumajandusamet	Uute maaparandussüsteemide rajamine või olemasolevatele maaparandussüsteemidele kaasnevad mõjud planeeringuga kavandatavast tegevusest	Kohtumised ja kirjalik sisend lähteseisukohtade etapis; töökoosolekud; kooskõlastamine
Päästeamet	Ohutuse tagamine ohtlike või suurõnnetuse ohuga ettevõtete kavandamisel, olemasolevatest	Kohtumised ja kirjalik sisend lähteseisukohtade etapis; töökoosolekud;

Asutus/isik	Kaasamise eesmärk	Kaasamise viis
Kaitseministeerium	Riigikaitseväe vajadustega arvestamine, riigikaitseväe ehitiste töövõime tagamine teiste tegevuste kavandamisel,	Kohtumised ja kirjalik sisend lähteseisukohtade etapis; töökoosolekud; kooskõlastamine
Maaeluministeerium	Põllumajandustootmise jätkusuutlikkuse tagamine, väärtuslike põllumaadega arvestamine planeeringulahenduse koostamisel, maaelu arengukavaga arvestamise koordineerimine	Kohtumised ja kirjalik sisend lähteseisukohtade etapis; töökoosolekud; kooskõlastamine
Majandus- ja Kommunikatsiooniministeerium	Taastuvenergia tootmisega seonduvad arengud, taastuvenergia tootmiseks tingimuste loomine.	Kohtumised ja kirjalik sisend lähteseisukohtade etapis; töökoosolekud; kooskõlastamine
Keskonnaministeerium	Maapoliitika kujundamise ja reformimata riigimaadega seonduvad küsimused	Kohtumised ja kirjalik sisend; töökoosolekud; kooskõlastamine
Keskonnaamet	Planeeringu elluviimisega kaasneva olulise keskkonnamõju vältimine või leevendamine; hoiualade, püsielupaikade jm kaitsealuste alade või objektide kasutustingimustega arvestamine; täiendavate alade ja objektide kaitse alla võtmise vajaduse määratlemine; ettepanekute tegemine kaitsereežiimi täpsustamiseks; ehituskeeluvööndi vähendamise seotud teemad	Kohtumised ja kirjalik sisend lähteseisukohtade etapis; töökoosolekud; kooskõlastamine
Lennuamet	Lennuohutuse tagamine, kui üldplaneeringuga kavandatakse nt tuuleparke või üle 45 meetriseid ehitisi; lennuväljakute kavandamine (kui vastav vajadus või soov planeeringu koostamisel ilmneb)	Kohtumised ja kirjalik sisend lähteseisukohtade etapis; töökoosolekud; kooskõlastamine
Maa-amet	Riigi maareservi jäetud maade administreerijana; maardlate ja kaevandamisega seonduvad teemad	Kohtumised ja kirjalik sisend lähteseisukohtade etapis; töökoosolekud; kooskõlastamine
Maanteeamet	Jõgeva valda läbivate riigiteede ja nendega seotud arenguplaanide ja maanteedest lähtuvate tingimuste ja piirangute kajastamine üldplaneeringus; maha- ja pealesõitute kavandamine; kergliiklusteed suuremate maanteedega läheduses; arendusalade realiseerimiseks (nt tööstusalad või elamualad) maanteedest lähtuvate tingimuste seadmine jms.	Kohtumised ja kirjalik sisend lähteseisukohtade etapis; töökoosolekud; kooskõlastamine
Muinsuskaitseamet	Planeeringu elluviimisega kaasneva mõju kultuurimälestistele, piirkondlike miljöväärtuste defineerimine ja vajadusel kaitsetingimuste seadmine	Kohtumised ja kirjalik sisend lähteseisukohtade etapis; töökoosolekud; kooskõlastamine
Põllumajandusamet	Uute maaparandussüsteemide rajamine või olemasolevatele maaparandussüsteemidele kaasnevad mõjud planeeringuga kavandatavast tegevusest	Kohtumised ja kirjalik sisend lähteseisukohtade etapis; töökoosolekud; kooskõlastamine
Päästeamet	Ohutuse tagamine ohtlike või suurõnnetuse ohuga ettevõtete kavandamisel, olemasolevatest	Kohtumised ja kirjalik sisend lähteseisukohtade etapis; töökoosolekud;

Asutus/isik	Kaasamise eesmärk	Kaasamise viis
Kaitseministeerium	Riigikaitseväe vajadustega arvestamine, riigikaitseväe ehitiste töövõime tagamine teiste tegevuste kavandamisel,	Kohtumised ja kirjalik sisend lähteseisukohtade etapis; töökoosolekud; kooskõlastamine
Maaeluministeerium	Põllumajandustootmise jätkusuutlikkuse tagamine, väärtuslike põllumaadega arvestamine planeeringulahenduse koostamisel, maaelu arengukavaga arvestamise koordineerimine	Kohtumised ja kirjalik sisend lähteseisukohtade etapis; töökoosolekud; kooskõlastamine
Majandus- ja Kommunikatsiooniministeerium	Taastuvenergia tootmisega seonduvad arengud, taastuvenergia tootmiseks tingimuste loomine.	Kohtumised ja kirjalik sisend lähteseisukohtade etapis; töökoosolekud; kooskõlastamine
Keskonnaministeerium	Maapoliitika kujundamise ja reformimata riigimaadega seonduvad küsimused	Kohtumised ja kirjalik sisend; töökoosolekud; kooskõlastamine
Keskonnaamet	Planeeringu elluviimisega kaasneva olulise keskkonnamõju vältimine või leevendamine; hoiualade, püsielupaikade jm kaitsealuste alade või objektide kasutustingimustega arvestamine; täiendavate alade ja objektide kaitse alla võtmise vajaduse määratlemine; ettepanekute tegemine kaitsereežiimi täpsustamiseks; ehituskeeluvööndi vähendamise seotud teemad	Kohtumised ja kirjalik sisend lähteseisukohtade etapis; töökoosolekud; kooskõlastamine
Lennuamet	Lennuohutuse tagamine, kui üldplaneeringuga kavandatakse nt tuuleparke või üle 45 meetriseid ehitisi; lennuväljakute kavandamine (kui vastav vajadus või soov planeeringu koostamisel ilmneb)	Kohtumised ja kirjalik sisend lähteseisukohtade etapis; töökoosolekud; kooskõlastamine
Maa-amet	Riigi maareservi jäetud maade administreerijana; maardlate ja kaevandamisega seonduvad teemad	Kohtumised ja kirjalik sisend lähteseisukohtade etapis; töökoosolekud; kooskõlastamine
Maanteeamet	Jõgeva valda läbivate riigiteede ja nendega seotud arenguplaanide ja maanteedest lähtuvate tingimuste ja piirangute kajastamine üldplaneeringus; maha- ja pealesõitute kavandamine; kergliiklusteed suuremate maanteedega läheduses; arendusalade realiseerimiseks (nt tööstusalad või elamualad) maanteedest lähtuvate tingimuste seadmine jms.	Kohtumised ja kirjalik sisend lähteseisukohtade etapis; töökoosolekud; kooskõlastamine
Muinsuskaitseamet	Planeeringu elluviimisega kaasnev mõju kultuurimälestistele, piirkondlike miljöväärtuste defineerimine ja vajadusel kaitsetingimuste seadmine	Kohtumised ja kirjalik sisend lähteseisukohtade etapis; töökoosolekud; kooskõlastamine
Põllumajandusamet	Uute maaparandussüsteemide rajamine või olemasolevatele maaparandussüsteemidele kaasnevad mõjud planeeringuga kavandatavast tegevusest	Kohtumised ja kirjalik sisend lähteseisukohtade etapis; töökoosolekud; kooskõlastamine
Päästeamet	Ohutuse tagamine ohtlike või suurõnnetuse ohuga ettevõtete kavandamisel, olemasolevatest	Kohtumised ja kirjalik sisend lähteseisukohtade etapis; töökoosolekud;

Asutus/isik	Kaasamise eesmärk	Kaasamise viis
Kaitseministeerium	Riigikaitse vajadustega arvestamine, riigikaitse ehitiste töövõime tagamine teiste tegevuste kavandamisel,	Kohtumised ja kirjalik sisend lähteseisukohtade etapis; töökoosolekud; kooskõlastamine
Maaeluministeerium	Põllumajandustootmise jätkusuutlikkuse tagamine, väärtuslike põllumaadega arvestamine planeeringulahenduse koostamisel, maaelu arengukavaga arvestamise koordineerimine	Kohtumised ja kirjalik sisend lähteseisukohtade etapis; töökoosolekud; kooskõlastamine
Majandus- ja Kommunikatsiooniministeerium	Taastuvenergia tootmisega seonduvad arengud, taastuvenergia tootmiseks tingimuste loomine.	Kohtumised ja kirjalik sisend lähteseisukohtade etapis; töökoosolekud; kooskõlastamine
Keskonnaministeerium	Maapoliitika kujundamise ja reformimata riigimaadega seonduvad küsimused	Kohtumised ja kirjalik sisend; töökoosolekud; kooskõlastamine
Keskonnaamet	Planeeringu elluviimisega kaasneva olulise keskkonnamõju vältimine või leevendamine; hoiualade, püsielupaikade jm kaitsealuste alade või objektide kasutustingimustega arvestamine; täiendavate alade ja objektide kaitse alla võtmise vajaduse määratlemine; ettepanekute tegemine kaitsereežiimi täpsustamiseks; ehituskeeluvööndi vähendamisega seotud teemad	Kohtumised ja kirjalik sisend lähteseisukohtade etapis; töökoosolekud; kooskõlastamine
Lennuamet	Lennuohutuse tagamine, kui üldplaneeringuga kavandatakse nt tuuleparke või üle 45 meetriseid ehitisi; lennuväljakute kavandamine (kui vastav vajadus või soov planeeringu koostamisel ilmneb)	Kohtumised ja kirjalik sisend lähteseisukohtade etapis; töökoosolekud; kooskõlastamine
Maa-amet	Riigi maareservi jäetud maade administreerijana; maardlate ja kaevandamisega seonduvad teemad	Kohtumised ja kirjalik sisend lähteseisukohtade etapis; töökoosolekud; kooskõlastamine
Maanteeamet	Jõgeva valda läbivate riigiteede ja nendega seotud arenguplaanide ja maanteedest lähtuvate tingimuste ja piirangute kajastamine üldplaneeringus; maha- ja pealesõitute kavandamine; kergliiklusteed suuremate maanteedega läheduses; arendusalade realiseerimiseks (nt tööstusalad või elamualad) maanteedest lähtuvate tingimuste seadmine jms.	Kohtumised ja kirjalik sisend lähteseisukohtade etapis; töökoosolekud; kooskõlastamine
Muinsuskaitseamet	Planeeringu elluviimisega kaasnev mõju kultuurimälestistele, piirkondlike miljöväärtuste defineerimine ja vajadusel kaitsetingimuste seadmine	Kohtumised ja kirjalik sisend lähteseisukohtade etapis; töökoosolekud; kooskõlastamine
Põllumajandusamet	Uute maaparandussüsteemide rajamine või olemasolevatele maaparandussüsteemidele kaasnevad mõjud planeeringuga kavandatavast tegevusest	Kohtumised ja kirjalik sisend lähteseisukohtade etapis; töökoosolekud; kooskõlastamine
Päästeamet	Ohutuse tagamine ohtlike või suurõnnetuse ohuga ettevõtete kavandamisel, olemasolevatest	Kohtumised ja kirjalik sisend lähteseisukohtade etapis; töökoosolekud;

Asutus/isik	Kaasamise eesmärk	Kaasamise viis
Kaitseministeerium	Riigikaitsevägede vajadustega arvestamine, riigikaitsevägede ehitiste töövõime tagamine teiste tegevuste kavandamisel,	Kohtumised ja kirjalik sisend lähteseisukohtade etapis; töökoosolekud; kooskõlastamine
Maaeluministeerium	Põllumajandustootmise jätkusuutlikkuse tagamine, väärtuslike põllumaadega arvestamine planeeringulahenduse koostamisel, maaelu arengukavava arvestamise koordineerimine	Kohtumised ja kirjalik sisend lähteseisukohtade etapis; töökoosolekud; kooskõlastamine
Majandus- ja Kommunikatsiooniministeerium	Taastuvenergia tootmisega seonduvad arengud, taastuvenergia tootmiseks tingimuste loomine.	Kohtumised ja kirjalik sisend lähteseisukohtade etapis; töökoosolekud; kooskõlastamine
Keskonnaministeerium	Maapoliitika kujundamise ja reformimata riigimaadega seonduvad küsimused	Kohtumised ja kirjalik sisend; töökoosolekud; kooskõlastamine
Keskonnaamet	Planeeringu elluviimisega kaasneva olulise keskkonnamõju vältimine või leevendamine; hoiualade, püsielupaikade jm kaitsealuste alade või objektide kasutustingimustega arvestamine; täiendavate alade ja objektide kaitse alla võtmise vajaduse määratlemine; ettepanekute tegemine kaitsereežiimi täpsustamiseks; ehituskeeluvööndi vähendamise seotud teemad	Kohtumised ja kirjalik sisend lähteseisukohtade etapis; töökoosolekud; kooskõlastamine
Lennuamet	Lennuohutuse tagamine, kui üldplaneeringuga kavandatakse nt tuuleparke või üle 45 meetriseid ehitisi; lennuväljakute kavandamine (kui vastav vajadus või soov planeeringu koostamisel ilmneb)	Kohtumised ja kirjalik sisend lähteseisukohtade etapis; töökoosolekud; kooskõlastamine
Maa-amet	Riigi maareservi jäetud maade administreerijana; maardlate ja kaevandamisega seonduvad teemad	Kohtumised ja kirjalik sisend lähteseisukohtade etapis; töökoosolekud; kooskõlastamine
Maanteeamet	Jõgeva valda läbivate riigiteede ja nendega seotud arenguplaanide ja maanteedest lähtuvate tingimuste ja piirangute kajastamine üldplaneeringus; maha- ja pealesõitute kavandamine; kergliiklusteed suuremate maanteedega läheduses; arendusalade realiseerimiseks (nt tööstusalad või elamualad) maanteedest lähtuvate tingimuste seadmine jms.	Kohtumised ja kirjalik sisend lähteseisukohtade etapis; töökoosolekud; kooskõlastamine
Muinsuskaitseamet	Planeeringu elluviimisega kaasnev mõju kultuurimälestistele, piirkondlike miljöväärtuste defineerimine ja vajadusel kaitsetingimuste seadmine	Kohtumised ja kirjalik sisend lähteseisukohtade etapis; töökoosolekud; kooskõlastamine
Põllumajandusamet	Uute maaparandussüsteemide rajamine või olemasolevatele maaparandussüsteemidele kaasnevad mõjud planeeringuga kavandatavast tegevusest	Kohtumised ja kirjalik sisend lähteseisukohtade etapis; töökoosolekud; kooskõlastamine
Päästeamet	Ohutuse tagamine ohtlike või suurõnnetuse ohuga ettevõtete kavandamisel, olemasolevatest	Kohtumised ja kirjalik sisend lähteseisukohtade etapis; töökoosolekud;

Asutus/isik	Kaasamise eesmärk	Kaasamise viis
Kaitseministeerium	Riigikaitseväe vajadustega arvestamine, riigikaitseväe ehitiste töövõime tagamine teiste tegevuste kavandamisel,	Kohtumised ja kirjalik sisend lähteseisukohtade etapis; töökoosolekud; kooskõlastamine
Maaeluministeerium	Põllumajandustootmise jätkusuutlikkuse tagamine, väärtuslike põllumaadega arvestamine planeeringulahenduse koostamisel, maaelu arengukavaga arvestamise koordineerimine	Kohtumised ja kirjalik sisend lähteseisukohtade etapis; töökoosolekud; kooskõlastamine
Majandus- ja Kommunikatsiooniministeerium	Taastuvenergia tootmisega seonduvad arengud, taastuvenergia tootmiseks tingimuste loomine.	Kohtumised ja kirjalik sisend lähteseisukohtade etapis; töökoosolekud; kooskõlastamine
Keskonnaministeerium	Maapoliitika kujundamise ja reformimata riigimaadega seonduvad küsimused	Kohtumised ja kirjalik sisend; töökoosolekud; kooskõlastamine
Keskonnaamet	Planeeringu elluviimisega kaasneva olulise keskkonnamõju vältimine või leevendamine; hoiualade, püsielupaikade jm kaitsealuste alade või objektide kasutustingimustega arvestamine; täiendavate alade ja objektide kaitse alla võtmise vajaduse määratlemine; ettepanekute tegemine kaitsereežiimi täpsustamiseks; ehituskeeluvööndi vähendamisega seotud teemad	Kohtumised ja kirjalik sisend lähteseisukohtade etapis; töökoosolekud; kooskõlastamine
Lennuamet	Lennuohutuse tagamine, kui üldplaneeringuga kavandatakse nt tuuleparke või üle 45 meetriseid ehitisi; lennuväljakute kavandamine (kui vastav vajadus või soov planeeringu koostamisel ilmneb)	Kohtumised ja kirjalik sisend lähteseisukohtade etapis; töökoosolekud; kooskõlastamine
Maa-amet	Riigi maareservi jäetud maade administreerijana; maardlate ja kaevandamisega seonduvad teemad	Kohtumised ja kirjalik sisend lähteseisukohtade etapis; töökoosolekud; kooskõlastamine
Maanteeamet	Jõgeva valda läbivate riigiteede ja nendega seotud arenguplaanide ja maanteedest lähtuvate tingimuste ja piirangute kajastamine üldplaneeringus; maha- ja pealesõitute kavandamine; kergliiklusteed suuremate maanteede läheduses; arendusalade realiseerimiseks (nt tööstusalad või elamualad) maanteedest lähtuvate tingimuste seadmine jms.	Kohtumised ja kirjalik sisend lähteseisukohtade etapis; töökoosolekud; kooskõlastamine
Muinsuskaitseamet	Planeeringu elluviimisega kaasnev mõju kultuurimälestistele, piirkondlike miljöväärtuste defineerimine ja vajadusel kaitsetingimuste seadmine	Kohtumised ja kirjalik sisend lähteseisukohtade etapis; töökoosolekud; kooskõlastamine
Põllumajandusamet	Uute maaparandussüsteemide rajamine või olemasolevatele maaparandussüsteemidele kaasnevad mõjud planeeringuga kavandatavast tegevusest	Kohtumised ja kirjalik sisend lähteseisukohtade etapis; töökoosolekud; kooskõlastamine
Päästeamet	Ohutuse tagamine ohtlike või suurõnnetuse ohuga ettevõtete kavandamisel, olemasolevatest	Kohtumised ja kirjalik sisend lähteseisukohtade etapis; töökoosolekud;

Asutus/isik	Kaasamise eesmärk	Kaasamise viis
Kaitseministeerium	Riigikaitseväe vajadustega arvestamine, riigikaitseväe ehitiste töövoime tagamine teiste tegevuste kavandamisel,	Kohtumised ja kirjalik sisend lähteseisukohtade etapis; töökoosolekud; kooskõlastamine
Maaeluministeerium	Põllumajandustootmise jätkusuutlikkuse tagamine, väärtuslike põllumaadega arvestamine planeeringulahenduse koostamisel, maaelu arengukavaga arvestamise koordineerimine	Kohtumised ja kirjalik sisend lähteseisukohtade etapis; töökoosolekud; kooskõlastamine
Majandus- ja Kommunikatsiooniministeerium	Taastuvenergia tootmisega seonduvad arengud, taastuvenergia tootmiseks tingimuste loomine.	Kohtumised ja kirjalik sisend lähteseisukohtade etapis; töökoosolekud; kooskõlastamine
Keskkonnaministeerium	Maapoliitika kujundamise ja reformimata riigimaadega seonduvad küsimused	Kohtumised ja kirjalik sisend; töökoosolekud; kooskõlastamine
Keskkonnaamet	Planeeringu elluviimisega kaasneva olulise keskkonnamõju vältimine või leevendamine; hoiualade, püsielupaikade jm kaitsealuste alade või objektide kasutustingimustega arvestamine; täiendavate alade ja objektide kaitse alla võtmise vajaduse määratlemine; ettepanekute tegemine kaitsereežiimi täpsustamiseks; ehituskeeluvööndi vähendamise seotud teemad	Kohtumised ja kirjalik sisend lähteseisukohtade etapis; töökoosolekud; kooskõlastamine
Lennuamet	Lennuohutuse tagamine, kui üldplaneeringuga kavandatakse nt tuuleparke või üle 45 meetriseid ehitisi; lennuväljakute kavandamine (kui vastav vajadus või soov planeeringu koostamisel ilmneb)	Kohtumised ja kirjalik sisend lähteseisukohtade etapis; töökoosolekud; kooskõlastamine
Maa-amet	Riigi maareservi jäetud maade administreerijana; maardlate ja kaevandamisega seonduvad teemad	Kohtumised ja kirjalik sisend lähteseisukohtade etapis; töökoosolekud; kooskõlastamine
Maanteeamet	Jõgeva valda läbivate riigiteede ja nendega seotud arenguplaanide ja maanteedest lähtuvate tingimuste ja piirangute kajastamine üldplaneeringus; maha- ja pealesõitute kavandamine; kergliiklusteed suuremate maanteedega läheduses; arendusalade realiseerimiseks (nt tööstusalad või elamualad) maanteedest lähtuvate tingimuste seadmine jms.	Kohtumised ja kirjalik sisend lähteseisukohtade etapis; töökoosolekud; kooskõlastamine
Muinsuskaitseamet	Planeeringu elluviimisega kaasnev mõju kultuurimälestistele, piirkondlike miljöväärtuste defineerimine ja vajadusel kaitsetingimuste seadmine	Kohtumised ja kirjalik sisend lähteseisukohtade etapis; töökoosolekud; kooskõlastamine
Põllumajandusamet	Uute maaparandussüsteemide rajamine või olemasolevatele maaparandussüsteemidele kaasnevad mõjud planeeringuga kavandatavast tegevusest	Kohtumised ja kirjalik sisend lähteseisukohtade etapis; töökoosolekud; kooskõlastamine
Päästeamet	Ohutuse tagamine ohtlike või suurõnnetuse ohuga ettevõtete kavandamisel, olemasolevatest	Kohtumised ja kirjalik sisend lähteseisukohtade etapis; töökoosolekud;

Asutus/isik	Kaasamise eesmärk	Kaasamise viis
Kaitseministeerium	Riigikaitseväe vajadustega arvestamine, riigikaitseväe ehitiste töövõime tagamine teiste tegevuste kavandamisel,	Kohtumised ja kirjalik sisend lähteseisukohtade etapis; töökoosolekud; kooskõlastamine
Maaeluministeerium	Põllumajandustootmise jätkusuutlikkuse tagamine, väärtuslike põllumaadega arvestamine planeeringulahenduse koostamisel, maaelu arengukavava arvestamise koordineerimine	Kohtumised ja kirjalik sisend lähteseisukohtade etapis; töökoosolekud; kooskõlastamine
Majandus- ja Kommunikatsiooniministeerium	Taastuvenergia tootmisega seonduvad arengud, taastuvenergia tootmiseks tingimuste loomine.	Kohtumised ja kirjalik sisend lähteseisukohtade etapis; töökoosolekud; kooskõlastamine
Keskonnaministeerium	Maapoliitika kujundamise ja reformimata riigimaadega seonduvad küsimused	Kohtumised ja kirjalik sisend; töökoosolekud; kooskõlastamine
Keskonnaamet	Planeeringu elluviimisega kaasneva olulise keskkonnamõju vältimine või leevendamine; hoiualade, püsielupaikade jm kaitsealuste alade või objektide kasutustingimustega arvestamine; täiendavate alade ja objektide kaitse alla võtmise vajaduse määratlemine; ettepanekute tegemine kaitsereežiimi täpsustamiseks; ehituskeeluvööndi vähendamise seotud teemad	Kohtumised ja kirjalik sisend lähteseisukohtade etapis; töökoosolekud; kooskõlastamine
Lennuamet	Lennuohutuse tagamine, kui üldplaneeringuga kavandatakse nt tuuleparke või üle 45 meetriseid ehitisi; lennuväljakute kavandamine (kui vastav vajadus või soov planeeringu koostamisel ilmneb)	Kohtumised ja kirjalik sisend lähteseisukohtade etapis; töökoosolekud; kooskõlastamine
Maa-amet	Riigi maareservi jäetud maade administreerijana; maardlate ja kaevandamisega seonduvad teemad	Kohtumised ja kirjalik sisend lähteseisukohtade etapis; töökoosolekud; kooskõlastamine
Maanteeamet	Jõgeva valda läbivate riigiteede ja nendega seotud arenguplaanide ja maanteedest lähtuvate tingimuste ja piirangute kajastamine üldplaneeringus; maha- ja pealesõitute kavandamine; kergliiklusteed suuremate maanteedega läheduses; arendusalade realiseerimiseks (nt tööstusalad või elamualad) maanteedest lähtuvate tingimuste seadmine jms.	Kohtumised ja kirjalik sisend lähteseisukohtade etapis; töökoosolekud; kooskõlastamine
Muinsuskaitseamet	Planeeringu elluviimisega kaasnev mõju kultuurimälestistele, piirkondlike miljöväärtuste defineerimine ja vajadusel kaitsetingimuste seadmine	Kohtumised ja kirjalik sisend lähteseisukohtade etapis; töökoosolekud; kooskõlastamine
Põllumajandusamet	Uute maaparandussüsteemide rajamine või olemasolevatele maaparandussüsteemidele kaasnevad mõjud planeeringuga kavandatavast tegevusest	Kohtumised ja kirjalik sisend lähteseisukohtade etapis; töökoosolekud; kooskõlastamine
Päästeamet	Ohutuse tagamine ohtlike või suurõnnetuse ohuga ettevõtete kavandamisel, olemasolevatest	Kohtumised ja kirjalik sisend lähteseisukohtade etapis; töökoosolekud;

Asutus/isik	Kaasamise eesmärk	Kaasamise viis
Kaitseministeerium	Riigikaitseväe vajadustega arvestamine, riigikaitseväe ehitiste töövõime tagamine teiste tegevuste kavandamisel,	Kohtumised ja kirjalik sisend lähteseisukohtade etapis; töökoosolekud; kooskõlastamine
Maaeluministeerium	Põllumajandustootmise jätkusuutlikkuse tagamine, väärtuslike põllumaadega arvestamine planeeringulahenduse koostamisel, maaelu arengukavaga arvestamise koordineerimine	Kohtumised ja kirjalik sisend lähteseisukohtade etapis; töökoosolekud; kooskõlastamine
Majandus- ja Kommunikatsiooniministeerium	Taastuvenergia tootmisega seonduvad arengud, taastuvenergia tootmiseks tingimuste loomine.	Kohtumised ja kirjalik sisend lähteseisukohtade etapis; töökoosolekud; kooskõlastamine
Keskonnaministeerium	Maapoliitika kujundamise ja reformimata riigimaadega seonduvad küsimused	Kohtumised ja kirjalik sisend; töökoosolekud; kooskõlastamine
Keskonnaamet	Planeeringu elluviimisega kaasneva olulise keskkonnamõju vältimine või leevendamine; hoiualade, püsielupaikade jm kaitsealuste alade või objektide kasutustingimustega arvestamine; täiendavate alade ja objektide kaitse alla võtmise vajaduse määratlemine; ettepanekute tegemine kaitsereežiimi täpsustamiseks; ehituskeeluvööndi vähendamise seotud teemad	Kohtumised ja kirjalik sisend lähteseisukohtade etapis; töökoosolekud; kooskõlastamine
Lennuamet	Lennuohutuse tagamine, kui üldplaneeringuga kavandatakse nt tuuleparke või üle 45 meetriseid ehitisi; lennuväljakute kavandamine (kui vastav vajadus või soov planeeringu koostamisel ilmneb)	Kohtumised ja kirjalik sisend lähteseisukohtade etapis; töökoosolekud; kooskõlastamine
Maa-amet	Riigi maareservi jäetud maade administreerijana; maardlate ja kaevandamisega seonduvad teemad	Kohtumised ja kirjalik sisend lähteseisukohtade etapis; töökoosolekud; kooskõlastamine
Maanteeamet	Jõgeva valda läbivate riigiteede ja nendega seotud arenguplaanide ja maanteedest lähtuvate tingimuste ja piirangute kajastamine üldplaneeringus; maha- ja pealesõitute kavandamine; kergliiklusteed suuremate maanteedega läheduses; arendusalade realiseerimiseks (nt tööstusalad või elamualad) maanteedest lähtuvate tingimuste seadmine jms.	Kohtumised ja kirjalik sisend lähteseisukohtade etapis; töökoosolekud; kooskõlastamine
Muinsuskaitseamet	Planeeringu elluviimisega kaasnev mõju kultuurimälestistele, piirkondlike miljöväärtuste defineerimine ja vajadusel kaitsetingimuste seadmine	Kohtumised ja kirjalik sisend lähteseisukohtade etapis; töökoosolekud; kooskõlastamine
Põllumajandusamet	Uute maaparandussüsteemide rajamine või olemasolevatele maaparandussüsteemidele kaasnevad mõjud planeeringuga kavandatavast tegevusest	Kohtumised ja kirjalik sisend lähteseisukohtade etapis; töökoosolekud; kooskõlastamine
Päästeamet	Ohutuse tagamine ohtlike või suurõnnetuse ohuga ettevõtete kavandamisel, olemasolevatest	Kohtumised ja kirjalik sisend lähteseisukohtade etapis; töökoosolekud;

Asutus/isik	Kaasamise eesmärk	Kaasamise viis
Kaitseministeerium	Riigikaitseväe vajadustega arvestamine, riigikaitseväe ehitiste töövõime tagamine teiste tegevuste kavandamisel,	Kohtumised ja kirjalik sisend lähteseisukohtade etapis; töökoosolekud; kooskõlastamine
Maaeluministeerium	Põllumajandustootmise jätkusuutlikkuse tagamine, väärtuslike põllumaadega arvestamine planeeringulahenduse koostamisel, maaelu arengukavava arvestamise koordineerimine	Kohtumised ja kirjalik sisend lähteseisukohtade etapis; töökoosolekud; kooskõlastamine
Majandus- ja Kommunikatsiooniministeerium	Taastuvenergia tootmisega seonduvad arengud, taastuvenergia tootmiseks tingimuste loomine.	Kohtumised ja kirjalik sisend lähteseisukohtade etapis; töökoosolekud; kooskõlastamine
Keskonnaministeerium	Maapoliitika kujundamise ja reformimata riigimaadega seonduvad küsimused	Kohtumised ja kirjalik sisend; töökoosolekud; kooskõlastamine
Keskonnaamet	Planeeringu elluviimisega kaasneva olulise keskkonnamõju vältimine või leevendamine; hoiualade, püsielupaikade jm kaitsealuste alade või objektide kasutustingimustega arvestamine; täiendavate alade ja objektide kaitse alla võtmise vajaduse määratlemine; ettepanekute tegemine kaitsereežiimi täpsustamiseks; ehituskeeluvööndi vähendamise seotud teemad	Kohtumised ja kirjalik sisend lähteseisukohtade etapis; töökoosolekud; kooskõlastamine
Lennuamet	Lennuohutuse tagamine, kui üldplaneeringuga kavandatakse nt tuuleparke või üle 45 meetriseid ehitisi; lennuväljakute kavandamine (kui vastav vajadus või soov planeeringu koostamisel ilmneb)	Kohtumised ja kirjalik sisend lähteseisukohtade etapis; töökoosolekud; kooskõlastamine
Maa-amet	Riigi maareservi jäetud maade administreerijana; maardlate ja kaevandamisega seonduvad teemad	Kohtumised ja kirjalik sisend lähteseisukohtade etapis; töökoosolekud; kooskõlastamine
Maanteeamet	Jõgeva valda läbivate riigiteede ja nendega seotud arenguplaanide ja maanteedest lähtuvate tingimuste ja piirangute kajastamine üldplaneeringus; maha- ja pealesõitute kavandamine; kergliiklusteed suuremate maanteedega läheduses; arendusalade realiseerimiseks (nt tööstusalad või elamualad) maanteedest lähtuvate tingimuste seadmine jms.	Kohtumised ja kirjalik sisend lähteseisukohtade etapis; töökoosolekud; kooskõlastamine
Muinsuskaitseamet	Planeeringu elluviimisega kaasnev mõju kultuurimälestistele, piirkondlike miljöväärtuste defineerimine ja vajadusel kaitsetingimuste seadmine	Kohtumised ja kirjalik sisend lähteseisukohtade etapis; töökoosolekud; kooskõlastamine
Põllumajandusamet	Uute maaparandussüsteemide rajamine või olemasolevatele maaparandussüsteemidele kaasnevad mõjud planeeringuga kavandatavast tegevusest	Kohtumised ja kirjalik sisend lähteseisukohtade etapis; töökoosolekud; kooskõlastamine
Päästeamet	Ohutuse tagamine ohtlike või suurõnnetuse ohuga ettevõtete kavandamisel, olemasolevatest	Kohtumised ja kirjalik sisend lähteseisukohtade etapis; töökoosolekud;

Asutus/isik	Kaasamise eesmärk	Kaasamise viis
Kaitseministeerium	Riigikaitseväe vajadustega arvestamine, riigikaitseväe ehitiste töövõime tagamine teiste tegevuste kavandamisel,	Kohtumised ja kirjalik sisend lähteseisukohtade etapis; töökoosolekud; kooskõlastamine
Maaeluministeerium	Põllumajandustootmise jätkusuutlikkuse tagamine, väärtuslike põllumaadega arvestamine planeeringulahenduse koostamisel, maaelu arengukavaga arvestamise koordineerimine	Kohtumised ja kirjalik sisend lähteseisukohtade etapis; töökoosolekud; kooskõlastamine
Majandus- ja Kommunikatsiooniministeerium	Taastuvenergia tootmisega seonduvad arengud, taastuvenergia tootmiseks tingimuste loomine.	Kohtumised ja kirjalik sisend lähteseisukohtade etapis; töökoosolekud; kooskõlastamine
Keskonnaministeerium	Maapoliitika kujundamise ja reformimata riigimaadega seonduvad küsimused	Kohtumised ja kirjalik sisend; töökoosolekud; kooskõlastamine
Keskonnaamet	Planeeringu elluviimisega kaasneva olulise keskkonnamõju vältimine või leevendamine; hoiualade, püsielupaikade jm kaitsealuste alade või objektide kasutustingimustega arvestamine; täiendavate alade ja objektide kaitse alla võtmise vajaduse määratlemine; ettepanekute tegemine kaitsereežiimi täpsustamiseks; ehituskeeluvööndi vähendamise seotud teemad	Kohtumised ja kirjalik sisend lähteseisukohtade etapis; töökoosolekud; kooskõlastamine
Lennuamet	Lennuohutuse tagamine, kui üldplaneeringuga kavandatakse nt tuuleparke või üle 45 meetriseid ehitisi; lennuväljakute kavandamine (kui vastav vajadus või soov planeeringu koostamisel ilmneb)	Kohtumised ja kirjalik sisend lähteseisukohtade etapis; töökoosolekud; kooskõlastamine
Maa-amet	Riigi maareservi jäetud maade administreerijana; maardlate ja kaevandamisega seonduvad teemad	Kohtumised ja kirjalik sisend lähteseisukohtade etapis; töökoosolekud; kooskõlastamine
Maanteeamet	Jõgeva valda läbivate riigiteede ja nendega seotud arenguplaanide ja maanteedest lähtuvate tingimuste ja piirangute kajastamine üldplaneeringus; maha- ja pealesõitute kavandamine; kergliiklusteed suuremate maanteedega läheduses; arendusalade realiseerimiseks (nt tööstusalad või elamualad) maanteedest lähtuvate tingimuste seadmine jms.	Kohtumised ja kirjalik sisend lähteseisukohtade etapis; töökoosolekud; kooskõlastamine
Muinsuskaitseamet	Planeeringu elluviimisega kaasneva mõju kultuurimälestistele, piirkondlike miljöväärtuste defineerimine ja vajadusel kaitsetingimuste seadmine	Kohtumised ja kirjalik sisend lähteseisukohtade etapis; töökoosolekud; kooskõlastamine
Põllumajandusamet	Uute maaparandussüsteemide rajamine või olemasolevatele maaparandussüsteemidele kaasnevad mõjud planeeringuga kavandatavast tegevusest	Kohtumised ja kirjalik sisend lähteseisukohtade etapis; töökoosolekud; kooskõlastamine
Päästeamet	Ohutuse tagamine ohtlike või suurõnnetuse ohuga ettevõtete kavandamisel, olemasolevatest	Kohtumised ja kirjalik sisend lähteseisukohtade etapis; töökoosolekud;

Asutus/isik	Kaasamise eesmärk	Kaasamise viis
Kaitseministeerium	Riigikaitsevägede vajadustega arvestamine, riigikaitsevägede ehitiste töövõime tagamine teiste tegevuste kavandamisel,	Kohtumised ja kirjalik sisend lähteseisukohtade etapis; töökoosolekud; kooskõlastamine
Maaeluministeerium	Põllumajandustootmise jätkusuutlikkuse tagamine, väärtuslike põllumaadega arvestamine planeeringulahenduse koostamisel, maaelu arengukavaga arvestamise koordineerimine	Kohtumised ja kirjalik sisend lähteseisukohtade etapis; töökoosolekud; kooskõlastamine
Majandus- ja Kommunikatsiooniministeerium	Taastuvenergia tootmisega seonduvad arengud, taastuvenergia tootmiseks tingimuste loomine.	Kohtumised ja kirjalik sisend lähteseisukohtade etapis; töökoosolekud; kooskõlastamine
Keskonnaministeerium	Maapoliitika kujundamise ja reformimata riigimaadega seonduvad küsimused	Kohtumised ja kirjalik sisend; töökoosolekud; kooskõlastamine
Keskonnaamet	Planeeringu elluviimisega kaasneva olulise keskkonnamõju vältimine või leevendamine; hoiualade, püsielupaikade jm kaitsealuste alade või objektide kasutustingimustega arvestamine; täiendavate alade ja objektide kaitse alla võtmise vajaduse määratlemine; ettepanekute tegemine kaitsereežiimi täpsustamiseks; ehituskeeluvööndi vähendamise seotud teemad	Kohtumised ja kirjalik sisend lähteseisukohtade etapis; töökoosolekud; kooskõlastamine
Lennuamet	Lennuohutuse tagamine, kui üldplaneeringuga kavandatakse nt tuuleparke või üle 45 meetriseid ehitisi; lennukite kavandamine (kui vastav vajadus või soov planeeringu koostamisel ilmneb)	Kohtumised ja kirjalik sisend lähteseisukohtade etapis; töökoosolekud; kooskõlastamine
Maa-amet	Riigi maareservi jäetud maade administreerijana; maardlate ja kaevandamisega seonduvad teemad	Kohtumised ja kirjalik sisend lähteseisukohtade etapis; töökoosolekud; kooskõlastamine
Maanteeamet	Jõgeva valda läbivate riigiteede ja nendega seotud arenguplaanide ja maanteedest lähtuvate tingimuste ja piirangute kajastamine üldplaneeringus; maha- ja pealesõitute kavandamine; kergliiklusteed suuremate maanteedega läheduses; arendusalade realiseerimiseks (nt tööstusalad või elamualad) maanteedest lähtuvate tingimuste seadmine jms.	Kohtumised ja kirjalik sisend lähteseisukohtade etapis; töökoosolekud; kooskõlastamine
Muinsuskaitseamet	Planeeringu elluviimisega kaasnev mõju kultuurimälestistele, piirkondlike miljöväärtuste defineerimine ja vajadusel kaitsetingimuste seadmine	Kohtumised ja kirjalik sisend lähteseisukohtade etapis; töökoosolekud; kooskõlastamine
Põllumajandusamet	Uute maaparandussüsteemide rajamine või olemasolevatele maaparandussüsteemidele kaasnevad mõjud planeeringuga kavandatavast tegevusest	Kohtumised ja kirjalik sisend lähteseisukohtade etapis; töökoosolekud; kooskõlastamine
Päästeamet	Ohutuse tagamine ohtlike või suurõnnetuse ohuga ettevõtete kavandamisel, olemasolevatest	Kohtumised ja kirjalik sisend lähteseisukohtade etapis; töökoosolekud;

Asutus/isik	Kaasamise eesmärk	Kaasamise viis
Kaitseministeerium	Riigikaitseväe vajadustega arvestamine, riigikaitseväe ehitiste töövõime tagamine teiste tegevuste kavandamisel,	Kohtumised ja kirjalik sisend lähteseisukohtade etapis; töökoosolekud; kooskõlastamine
Maaeluministeerium	Põllumajandustootmise jätkusuutlikkuse tagamine, väärtuslike põllumaadega arvestamine planeeringulahenduse koostamisel, maaelu arengukavaga arvestamise koordineerimine	Kohtumised ja kirjalik sisend lähteseisukohtade etapis; töökoosolekud; kooskõlastamine
Majandus- ja Kommunikatsiooniministeerium	Taastuvenergia tootmisega seonduvad arengud, taastuvenergia tootmiseks tingimuste loomine.	Kohtumised ja kirjalik sisend lähteseisukohtade etapis; töökoosolekud; kooskõlastamine
Keskkonnaministeerium	Maapoliitika kujundamise ja reformimata riigimaadega seonduvad küsimused	Kohtumised ja kirjalik sisend; töökoosolekud; kooskõlastamine
Keskkonnaamet	Planeeringu elluviimisega kaasneva olulise keskkonnamõju vältimine või leevendamine; hoiualade, püsielupaikade jm kaitsealuste alade või objektide kasutustingimustega arvestamine; täiendavate alade ja objektide kaitse alla võtmise vajaduse määratlemine; ettepanekute tegemine kaitsereežiimi täpsustamiseks; ehituskeeluvööndi vähendamise seotud teemad	Kohtumised ja kirjalik sisend lähteseisukohtade etapis; töökoosolekud; kooskõlastamine
Lennuamet	Lennuohutuse tagamine, kui üldplaneeringuga kavandatakse nt tuuleparke või üle 45 meetriseid ehitisi; lennuväljakute kavandamine (kui vastav vajadus või soov planeeringu koostamisel ilmneb)	Kohtumised ja kirjalik sisend lähteseisukohtade etapis; töökoosolekud; kooskõlastamine
Maa-amet	Riigi maareservi jäetud maade administreerijana; maardlate ja kaevandamisega seonduvad teemad	Kohtumised ja kirjalik sisend lähteseisukohtade etapis; töökoosolekud; kooskõlastamine
Maanteeamet	Jõgeva valda läbivate riigiteede ja nendega seotud arenguplaanide ja maanteedest lähtuvate tingimuste ja piirangute kajastamine üldplaneeringus; maha- ja pealesõitute kavandamine; kergliiklusteed suuremate maanteedega läheduses; arendusalade realiseerimiseks (nt tööstusalad või elamualad) maanteedest lähtuvate tingimuste seadmine jms.	Kohtumised ja kirjalik sisend lähteseisukohtade etapis; töökoosolekud; kooskõlastamine
Muinsuskaitseamet	Planeeringu elluviimisega kaasnev mõju kultuurimälestistele, piirkondlike miljöväärtuste defineerimine ja vajadusel kaitsetingimuste seadmine	Kohtumised ja kirjalik sisend lähteseisukohtade etapis; töökoosolekud; kooskõlastamine
Põllumajandusamet	Uute maaparandussüsteemide rajamine või olemasolevatele maaparandussüsteemidele kaasnevad mõjud planeeringuga kavandatavast tegevusest	Kohtumised ja kirjalik sisend lähteseisukohtade etapis; töökoosolekud; kooskõlastamine
Päästeamet	Ohutuse tagamine ohtlike või suurõnnetuse ohuga ettevõtete kavandamisel, olemasolevatest	Kohtumised ja kirjalik sisend lähteseisukohtade etapis; töökoosolekud;

Asutus/isik	Kaasamise eesmärk	Kaasamise viis
Kaitseministeerium	Riigikaitseväe vajadustega arvestamine, riigikaitseväe ehitiste töövõime tagamine teiste tegevuste kavandamisel,	Kohtumised ja kirjalik sisend lähteseisukohtade etapis; töökoosolekud; kooskõlastamine
Maaeluministeerium	Põllumajandustootmise jätkusuutlikkuse tagamine, väärtuslike põllumaadega arvestamine planeeringulahenduse koostamisel, maaelu arengukavaga arvestamise koordineerimine	Kohtumised ja kirjalik sisend lähteseisukohtade etapis; töökoosolekud; kooskõlastamine
Majandus- ja Kommunikatsiooniministeerium	Taastuvenergia tootmisega seonduvad arengud, taastuvenergia tootmiseks tingimuste loomine.	Kohtumised ja kirjalik sisend lähteseisukohtade etapis; töökoosolekud; kooskõlastamine
Keskonnaministeerium	Maapoliitika kujundamise ja reformimata riigimaadega seonduvad küsimused	Kohtumised ja kirjalik sisend; töökoosolekud; kooskõlastamine
Keskonnaamet	Planeeringu elluviimisega kaasneva olulise keskkonnamõju vältimine või leevendamine; hoiualade, püsielupaikade jm kaitsealuste alade või objektide kasutustingimustega arvestamine; täiendavate alade ja objektide kaitse alla võtmise vajaduse määratlemine; ettepanekute tegemine kaitsereežiimi täpsustamiseks; ehituskeeluvööndi vähendamise seotud teemad	Kohtumised ja kirjalik sisend lähteseisukohtade etapis; töökoosolekud; kooskõlastamine
Lennuamet	Lennuohutuse tagamine, kui üldplaneeringuga kavandatakse nt tuuleparke või üle 45 meetriseid ehitisi; lennuväljakute kavandamine (kui vastav vajadus või soov planeeringu koostamisel ilmneb)	Kohtumised ja kirjalik sisend lähteseisukohtade etapis; töökoosolekud; kooskõlastamine
Maa-amet	Riigi maareservi jäetud maade administreerijana; maardlate ja kaevandamisega seonduvad teemad	Kohtumised ja kirjalik sisend lähteseisukohtade etapis; töökoosolekud; kooskõlastamine
Maanteeamet	Jõgeva valda läbivate riigiteede ja nendega seotud arenguplaanide ja maanteedest lähtuvate tingimuste ja piirangute kajastamine üldplaneeringus; maha- ja pealesõitute kavandamine; kergliiklusteed suuremate maanteedega läheduses; arendusalade realiseerimiseks (nt tööstusalad või elamualad) maanteedest lähtuvate tingimuste seadmine jms.	Kohtumised ja kirjalik sisend lähteseisukohtade etapis; töökoosolekud; kooskõlastamine
Muinsuskaitseamet	Planeeringu elluviimisega kaasnev mõju kultuurimälestistele, piirkondlike miljöväärtuste defineerimine ja vajadusel kaitsetingimuste seadmine	Kohtumised ja kirjalik sisend lähteseisukohtade etapis; töökoosolekud; kooskõlastamine
Põllumajandusamet	Uute maaparandussüsteemide rajamine või olemasolevatele maaparandussüsteemidele kaasnevad mõjud planeeringuga kavandatavast tegevusest	Kohtumised ja kirjalik sisend lähteseisukohtade etapis; töökoosolekud; kooskõlastamine
Päästeamet	Ohutuse tagamine ohtlike või suurõnnetuse ohuga ettevõtete kavandamisel, olemasolevatest	Kohtumised ja kirjalik sisend lähteseisukohtade etapis; töökoosolekud;

Asutus/isik	Kaasamise eesmärk	Kaasamise viis
Kaitseministeerium	Riigikaitse vajadustega arvestamine, riigikaitse ehitiste töövoime tagamine teiste tegevuste kavandamisel,	Kohtumised ja kirjalik sisend lähtesekohtade etapis; töökoosolekud; kooskõlastamine
Maaeluministeerium	Põllumajandustootmise jätkusuutlikkuse tagamine, väärtuslike põllumaadega arvestamine planeeringulahenduse koostamisel, maaelu arengukavaga arvestamise koordineerimine	Kohtumised ja kirjalik sisend lähtesekohtade etapis; töökoosolekud; kooskõlastamine
Majandus- ja Kommunikatsiooniministeerium	Taastuvenergia tootmisega seonduvad arengud, taastuvenergia tootmiseks tingimuste loomine.	Kohtumised ja kirjalik sisend lähtesekohtade etapis; töökoosolekud; kooskõlastamine
Keskkonnaministeerium	Maapoliitika kujundamise ja reformimata riigimaadega seonduvad küsimused	Kohtumised ja kirjalik sisend; töökoosolekud; kooskõlastamine
Keskkonnaamet	Planeeringu elluviimisega kaasneva olulise keskkonnamõju vältimine või leevendamine; hoiualade, püsielupaikade jm kaitsealuste alade või objektide kasutustingimustega arvestamine; täiendavate alade ja objektide kaitse alla võtmise vajaduse määratlemine; ettepanekute tegemine kaitsereežiimi täpsustamiseks; ehituskeeluvööndi vähendamise seotud teemad	Kohtumised ja kirjalik sisend lähtesekohtade etapis; töökoosolekud; kooskõlastamine
Lennuamet	Lennuohutuse tagamine, kui üldplaneeringuga kavandatakse nt tuuleparke või üle 45 meetriseid ehitisi; lennuväljakute kavandamine (kui vastav vajadus või soov planeeringu koostamisel ilmneb)	Kohtumised ja kirjalik sisend lähtesekohtade etapis; töökoosolekud; kooskõlastamine
Maa-amet	Riigi maareservi jäetud maade administreerijana; maardlate ja kaevandamisega seonduvad teemad	Kohtumised ja kirjalik sisend lähtesekohtade etapis; töökoosolekud; kooskõlastamine
Maanteeamet	Jõgeva valda läbivate riigiteede ja nendega seotud arenguplaanide ja maanteedest lähtuvate tingimuste ja piirangute kajastamine üldplaneeringus; maha- ja pealesõitute kavandamine; kergliiklusteed suuremate maanteede läheduses; arendusalade realiseerimiseks (nt tööstusalad või elamualad) maanteedest lähtuvate tingimuste seadmine jms.	Kohtumised ja kirjalik sisend lähtesekohtade etapis; töökoosolekud; kooskõlastamine
Muinsuskaitseamet	Planeeringu elluviimisega kaasnev mõju kultuurimälestistele, piirkondlike miljöväärtuste defineerimine ja vajadusel kaitsetingimuste seadmine	Kohtumised ja kirjalik sisend lähtesekohtade etapis; töökoosolekud; kooskõlastamine
Põllumajandusamet	Uute maaparandussüsteemide rajamine või olemasolevatele maaparandussüsteemidele kaasnevad mõjud planeeringuga kavandatavast tegevusest	Kohtumised ja kirjalik sisend lähtesekohtade etapis; töökoosolekud; kooskõlastamine
Päästeamet	Ohutuse tagamine ohtlike või suurõnnetuse ohuga ettevõtete kavandamisel, olemasolevatest	Kohtumised ja kirjalik sisend lähtesekohtade etapis; töökoosolekud;

Asutus/isik	Kaasamise eesmärk	Kaasamise viis
Kaitseministeerium	Riigikaitseväe vajadustega arvestamine, riigikaitseväe ehitiste töövõime tagamine teiste tegevuste kavandamisel,	Kohtumised ja kirjalik sisend lähteseisukohtade etapis; töökoosolekud; kooskõlastamine
Maaeluministeerium	Põllumajandustootmise jätkusuutlikkuse tagamine, väärtuslike põllumaadega arvestamine planeeringulahenduse koostamisel, maaelu arengukavaga arvestamise koordineerimine	Kohtumised ja kirjalik sisend lähteseisukohtade etapis; töökoosolekud; kooskõlastamine
Majandus- ja Kommunikatsiooniministeerium	Taastuvenergia tootmisega seonduvad arengud, taastuvenergia tootmiseks tingimuste loomine.	Kohtumised ja kirjalik sisend lähteseisukohtade etapis; töökoosolekud; kooskõlastamine
Keskonnaministeerium	Maapoliitika kujundamise ja reformimata riigimaadega seonduvad küsimused	Kohtumised ja kirjalik sisend; töökoosolekud; kooskõlastamine
Keskonnaamet	Planeeringu elluviimisega kaasneva olulise keskkonnamõju vältimine või leevendamine; hoiualade, püsielupaikade jm kaitsealuste alade või objektide kasutustingimustega arvestamine; täiendavate alade ja objektide kaitse alla võtmise vajaduse määratlemine; ettepanekute tegemine kaitsereežiimi täpsustamiseks; ehituskeeluvööndi vähendamise seotud teemad	Kohtumised ja kirjalik sisend lähteseisukohtade etapis; töökoosolekud; kooskõlastamine
Lennuamet	Lennuohutuse tagamine, kui üldplaneeringuga kavandatakse nt tuuleparke või üle 45 meetriseid ehitisi; lennuväljakute kavandamine (kui vastav vajadus või soov planeeringu koostamisel ilmneb)	Kohtumised ja kirjalik sisend lähteseisukohtade etapis; töökoosolekud; kooskõlastamine
Maa-amet	Riigi maareservi jäetud maade administreerijana; maardlate ja kaevandamisega seonduvad teemad	Kohtumised ja kirjalik sisend lähteseisukohtade etapis; töökoosolekud; kooskõlastamine
Maanteeamet	Jõgeva valda läbivate riigiteede ja nendega seotud arenguplaanide ja maanteedest lähtuvate tingimuste ja piirangute kajastamine üldplaneeringus; maha- ja pealesõitute kavandamine; kergliiklusteed suuremate maanteedega läheduses; arendusalade realiseerimiseks (nt tööstusalad või elamualad) maanteedest lähtuvate tingimuste seadmine jms.	Kohtumised ja kirjalik sisend lähteseisukohtade etapis; töökoosolekud; kooskõlastamine
Muinsuskaitseamet	Planeeringu elluviimisega kaasnev mõju kultuurimälestistele, piirkondlike miljöväärtuste defineerimine ja vajadusel kaitsetingimuste seadmine	Kohtumised ja kirjalik sisend lähteseisukohtade etapis; töökoosolekud; kooskõlastamine
Põllumajandusamet	Uute maaparandussüsteemide rajamine või olemasolevatele maaparandussüsteemidele kaasnevad mõjud planeeringuga kavandatavast tegevusest	Kohtumised ja kirjalik sisend lähteseisukohtade etapis; töökoosolekud; kooskõlastamine
Päästeamet	Ohutuse tagamine ohtlike või suurõnnetuse ohuga ettevõtete kavandamisel, olemasolevatest	Kohtumised ja kirjalik sisend lähteseisukohtade etapis; töökoosolekud;

Asutus/isik	Kaasamise eesmärk	Kaasamise viis
Kaitseministeerium	Riigikaitseväe vajadustega arvestamine, riigikaitseväe ehitiste töövõime tagamine teiste tegevuste kavandamisel,	Kohtumised ja kirjalik sisend lähteseisukohtade etapis; töökoosolekud; kooskõlastamine
Maaeluministeerium	Põllumajandustootmise jätkusuutlikkuse tagamine, väärtuslike põllumaadega arvestamine planeeringulahenduse koostamisel, maaelu arengukavava arvestamise koordineerimine	Kohtumised ja kirjalik sisend lähteseisukohtade etapis; töökoosolekud; kooskõlastamine
Majandus- ja Kommunikatsiooniministeerium	Taastuvenergia tootmisega seonduvad arengud, taastuvenergia tootmiseks tingimuste loomine.	Kohtumised ja kirjalik sisend lähteseisukohtade etapis; töökoosolekud; kooskõlastamine
Keskonnaministeerium	Maapoliitika kujundamise ja reformimata riigimaadega seonduvad küsimused	Kohtumised ja kirjalik sisend; töökoosolekud; kooskõlastamine
Keskonnaamet	Planeeringu elluviimisega kaasneva olulise keskkonnamõju vältimine või leevendamine; hoiualade, püsielupaikade jm kaitsealuste alade või objektide kasutustingimustega arvestamine; täiendavate alade ja objektide kaitse alla võtmise vajaduse määratlemine; ettepanekute tegemine kaitsereežiimi täpsustamiseks; ehituskeeluvööndi vähendamise seotud teemad	Kohtumised ja kirjalik sisend lähteseisukohtade etapis; töökoosolekud; kooskõlastamine
Lennuamet	Lennuohutuse tagamine, kui üldplaneeringuga kavandatakse nt tuuleparke või üle 45 meetriseid ehitisi; lennuväljakute kavandamine (kui vastav vajadus või soov planeeringu koostamisel ilmneb)	Kohtumised ja kirjalik sisend lähteseisukohtade etapis; töökoosolekud; kooskõlastamine
Maa-amet	Riigi maareservi jäetud maade administreerijana; maardlate ja kaevandamisega seonduvad teemad	Kohtumised ja kirjalik sisend lähteseisukohtade etapis; töökoosolekud; kooskõlastamine
Maanteeamet	Jõgeva valda läbivate riigiteede ja nendega seotud arenguplaanide ja maanteedest lähtuvate tingimuste ja piirangute kajastamine üldplaneeringus; maha- ja pealesõitute kavandamine; kergliiklusteed suuremate maanteedega läheduses; arendusalade realiseerimiseks (nt tööstusalad või elamualad) maanteedest lähtuvate tingimuste seadmine jms.	Kohtumised ja kirjalik sisend lähteseisukohtade etapis; töökoosolekud; kooskõlastamine
Muinsuskaitseamet	Planeeringu elluviimisega kaasnev mõju kultuurimälestistele, piirkondlike miljöväärtuste defineerimine ja vajadusel kaitsetingimuste seadmine	Kohtumised ja kirjalik sisend lähteseisukohtade etapis; töökoosolekud; kooskõlastamine
Põllumajandusamet	Uute maaparandussüsteemide rajamine või olemasolevatele maaparandussüsteemidele kaasnevad mõjud planeeringuga kavandatavast tegevusest	Kohtumised ja kirjalik sisend lähteseisukohtade etapis; töökoosolekud; kooskõlastamine
Päästeamet	Ohutuse tagamine ohtlike või suurõnnetuse ohuga ettevõtete kavandamisel, olemasolevatest	Kohtumised ja kirjalik sisend lähteseisukohtade etapis; töökoosolekud;

Asutus/isik	Kaasamise eesmärk	Kaasamise viis
Kaitseministeerium	Riigikaitseväe vajadustega arvestamine, riigikaitseväe ehitiste töövõime tagamine teiste tegevuste kavandamisel,	Kohtumised ja kirjalik sisend lähteseisukohtade etapis; töökoosolekud; kooskõlastamine
Maaeluministeerium	Põllumajandustootmise jätkusuutlikkuse tagamine, väärtuslike põllumaadega arvestamine planeeringulahenduse koostamisel, maaelu arengukavaga arvestamise koordineerimine	Kohtumised ja kirjalik sisend lähteseisukohtade etapis; töökoosolekud; kooskõlastamine
Majandus- ja Kommunikatsiooniministeerium	Taastuvenergia tootmisega seonduvad arengud, taastuvenergia tootmiseks tingimuste loomine.	Kohtumised ja kirjalik sisend lähteseisukohtade etapis; töökoosolekud; kooskõlastamine
Keskonnaministeerium	Maapoliitika kujundamise ja reformimata riigimaadega seonduvad küsimused	Kohtumised ja kirjalik sisend; töökoosolekud; kooskõlastamine
Keskonnaamet	Planeeringu elluviimisega kaasneva olulise keskkonnamõju vältimine või leevendamine; hoiualade, püsielupaikade jm kaitsealuste alade või objektide kasutustingimustega arvestamine; täiendavate alade ja objektide kaitse alla võtmise vajaduse määratlemine; ettepanekute tegemine kaitsereežiimi täpsustamiseks; ehituskeeluvööndi vähendamise seotud teemad	Kohtumised ja kirjalik sisend lähteseisukohtade etapis; töökoosolekud; kooskõlastamine
Lennuamet	Lennuohutuse tagamine, kui üldplaneeringuga kavandatakse nt tuuleparke või üle 45 meetriseid ehitisi; lennuväljakute kavandamine (kui vastav vajadus või soov planeeringu koostamisel ilmneb)	Kohtumised ja kirjalik sisend lähteseisukohtade etapis; töökoosolekud; kooskõlastamine
Maa-amet	Riigi maareservi jäetud maade administreerijana; maardlate ja kaevandamisega seonduvad teemad	Kohtumised ja kirjalik sisend lähteseisukohtade etapis; töökoosolekud; kooskõlastamine
Maanteeamet	Jõgeva valda läbivate riigiteede ja nendega seotud arenguplaanide ja maanteedest lähtuvate tingimuste ja piirangute kajastamine üldplaneeringus; maha- ja pealesõitute kavandamine; kergliiklusteed suuremate maanteedega läheduses; arendusalade realiseerimiseks (nt tööstusalad või elamualad) maanteedest lähtuvate tingimuste seadmine jms.	Kohtumised ja kirjalik sisend lähteseisukohtade etapis; töökoosolekud; kooskõlastamine
Muinsuskaitseamet	Planeeringu elluviimisega kaasnev mõju kultuurimälestistele, piirkondlike miljöväärtuste defineerimine ja vajadusel kaitsetingimuste seadmine	Kohtumised ja kirjalik sisend lähteseisukohtade etapis; töökoosolekud; kooskõlastamine
Põllumajandusamet	Uute maaparandussüsteemide rajamine või olemasolevatele maaparandussüsteemidele kaasnevad mõjud planeeringuga kavandatavast tegevusest	Kohtumised ja kirjalik sisend lähteseisukohtade etapis; töökoosolekud; kooskõlastamine
Päästeamet	Ohutuse tagamine ohtlike või suurõnnetuse ohuga ettevõtete kavandamisel, olemasolevatest	Kohtumised ja kirjalik sisend lähteseisukohtade etapis; töökoosolekud;

Asutus/isik	Kaasamise eesmärk	Kaasamise viis
Kaitseministeerium	Riigikaitsevägede vajadustega arvestamine, riigikaitsevägede ehitiste töövõime tagamine teiste tegevuste kavandamisel,	Kohtumised ja kirjalik sisend lähteseisukohtade etapis; töökoosolekud; kooskõlastamine
Maaeluministeerium	Põllumajandustootmise jätkusuutlikkuse tagamine, väärtuslike põllumaadega arvestamine planeeringulahenduse koostamisel, maaelu arengukavaga arvestamise koordineerimine	Kohtumised ja kirjalik sisend lähteseisukohtade etapis; töökoosolekud; kooskõlastamine
Majandus- ja Kommunikatsiooniministeerium	Taastuvenergia tootmisega seonduvad arengud, taastuvenergia tootmiseks tingimuste loomine.	Kohtumised ja kirjalik sisend lähteseisukohtade etapis; töökoosolekud; kooskõlastamine
Keskkonnaministeerium	Maapoliitika kujundamise ja reformimata riigimaadega seonduvad küsimused	Kohtumised ja kirjalik sisend; töökoosolekud; kooskõlastamine
Keskkonnaamet	Planeeringu elluviimisega kaasneva olulise keskkonnamõju vältimine või leevendamine; hoiualade, püsielupaikade jm kaitsealuste alade või objektide kasutustingimustega arvestamine; täiendavate alade ja objektide kaitse alla võtmise vajaduse määratlemine; ettepanekute tegemine kaitsereežiimi täpsustamiseks; ehituskeeluvööndi vähendamise seotud teemad	Kohtumised ja kirjalik sisend lähteseisukohtade etapis; töökoosolekud; kooskõlastamine
Lennuamet	Lennuohutuse tagamine, kui üldplaneeringuga kavandatakse nt tuuleparke või üle 45 meetriseid ehitisi; lennuväljakute kavandamine (kui vastav vajadus või soov planeeringu koostamisel ilmneb)	Kohtumised ja kirjalik sisend lähteseisukohtade etapis; töökoosolekud; kooskõlastamine
Maa-amet	Riigi maareservi jäetud maade administreerijana; maardlate ja kaevandamisega seonduvad teemad	Kohtumised ja kirjalik sisend lähteseisukohtade etapis; töökoosolekud; kooskõlastamine
Maanteeamet	Jõgeva valda läbivate riigiteede ja nendega seotud arenguplaanide ja maanteedest lähtuvate tingimuste ja piirangute kajastamine üldplaneeringus; maha- ja pealesõitute kavandamine; kergliiklusteed suuremate maanteedega läheduses; arendusalade realiseerimiseks (nt tööstusalad või elamualad) maanteedest lähtuvate tingimuste seadmine jms.	Kohtumised ja kirjalik sisend lähteseisukohtade etapis; töökoosolekud; kooskõlastamine
Muinsuskaitseamet	Planeeringu elluviimisega kaasnev mõju kultuurimälestistele, piirkondlike miljöväärtuste defineerimine ja vajadusel kaitsetingimuste seadmine	Kohtumised ja kirjalik sisend lähteseisukohtade etapis; töökoosolekud; kooskõlastamine
Põllumajandusamet	Uute maaparandussüsteemide rajamine või olemasolevatele maaparandussüsteemidele kaasnevad mõjud planeeringuga kavandatavast tegevusest	Kohtumised ja kirjalik sisend lähteseisukohtade etapis; töökoosolekud; kooskõlastamine
Päästeamet	Ohutuse tagamine ohtlike või suurõnnetuse ohuga ettevõtete kavandamisel, olemasolevatest	Kohtumised ja kirjalik sisend lähteseisukohtade etapis; töökoosolekud;

Asutus/isik	Kaasamise eesmärk	Kaasamise viis
Kaitseministeerium	Riigikaitseväe vajadustega arvestamine, riigikaitseväe ehitiste töövõime tagamine teiste tegevuste kavandamisel,	Kohtumised ja kirjalik sisend lähteseisukohtade etapis; töökoosolekud; kooskõlastamine
Maaeluministeerium	Põllumajandustootmise jätkusuutlikkuse tagamine, väärtuslike põllumaadega arvestamine planeeringulahenduse koostamisel, maaelu arengukavava arvestamise koordineerimine	Kohtumised ja kirjalik sisend lähteseisukohtade etapis; töökoosolekud; kooskõlastamine
Majandus- ja Kommunikatsiooniministeerium	Taastuvenergia tootmisega seonduvad arengud, taastuvenergia tootmiseks tingimuste loomine.	Kohtumised ja kirjalik sisend lähteseisukohtade etapis; töökoosolekud; kooskõlastamine
Keskonnaministeerium	Maapoliitika kujundamise ja reformimata riigimaadega seonduvad küsimused	Kohtumised ja kirjalik sisend; töökoosolekud; kooskõlastamine
Keskonnaamet	Planeeringu elluviimisega kaasneva olulise keskkonnamõju vältimine või leevendamine; hoiualade, püsielupaikade jm kaitsealuste alade või objektide kasutustingimustega arvestamine; täiendavate alade ja objektide kaitse alla võtmise vajaduse määratlemine; ettepanekute tegemine kaitsereežiimi täpsustamiseks; ehituskeeluvööndi vähendamise seotud teemad	Kohtumised ja kirjalik sisend lähteseisukohtade etapis; töökoosolekud; kooskõlastamine
Lennuamet	Lennuohutuse tagamine, kui üldplaneeringuga kavandatakse nt tuuleparke või üle 45 meetriseid ehitisi; lennuväljakute kavandamine (kui vastav vajadus või soov planeeringu koostamisel ilmneb)	Kohtumised ja kirjalik sisend lähteseisukohtade etapis; töökoosolekud; kooskõlastamine
Maa-amet	Riigi maareservi jäetud maade administreerijana; maardlate ja kaevandamisega seonduvad teemad	Kohtumised ja kirjalik sisend lähteseisukohtade etapis; töökoosolekud; kooskõlastamine
Maanteeamet	Jõgeva valda läbivate riigiteede ja nendega seotud arenguplaanide ja maanteedest lähtuvate tingimuste ja piirangute kajastamine üldplaneeringus; maha- ja pealesõitute kavandamine; kergliiklusteed suuremate maanteedega läheduses; arendusalade realiseerimiseks (nt tööstusalad või elamualad) maanteedest lähtuvate tingimuste seadmine jms.	Kohtumised ja kirjalik sisend lähteseisukohtade etapis; töökoosolekud; kooskõlastamine
Muinsuskaitseamet	Planeeringu elluviimisega kaasnev mõju kultuurimälestistele, piirkondlike miljöväärtuste defineerimine ja vajadusel kaitsetingimuste seadmine	Kohtumised ja kirjalik sisend lähteseisukohtade etapis; töökoosolekud; kooskõlastamine
Põllumajandusamet	Uute maaparandussüsteemide rajamine või olemasolevatele maaparandussüsteemidele kaasnevad mõjud planeeringuga kavandatavast tegevusest	Kohtumised ja kirjalik sisend lähteseisukohtade etapis; töökoosolekud; kooskõlastamine
Päästeamet	Ohutuse tagamine ohtlike või suurõnnetuse ohuga ettevõtete kavandamisel, olemasolevatest	Kohtumised ja kirjalik sisend lähteseisukohtade etapis; töökoosolekud;

10. ÜLDPLANEERINGU KAARDID

Üldplaneeringu põhilahendusena koostatakse järgnevad teemajoonised:

- Maakasutus;
- Piirkondlikud ehitustingimused;
- Teed ning tehniline taristu;

Väärtuste ja piirangute kaart, mis kajastab riiklike registrite põhiseid väärtuslikke objekte ning alasid koos nendest tulenevate kitsendustega koostatakse lisakaardina, mis kajastab infot üldplaneeringu vastuvõtmise seisuga. Pärast kehtestamist peab vastavat ajakohast infot vaatama riiklikest registritest.

Täpsemad väljavõtted antakse Jõgeva linna ja vajadusel alevike kohta. Üldplaneeringu käigus võib selguda täiendavate teemajooniste koostamise vajadus või teatud teemade koondamine ühele joonisele.

Üldplaneering vormistatakse ArcGIS tarkvaraga, et võimaldada digitaalselt kaasaegset üldplaneeringu koostamise ning esitlemise lahendust. Lisaks tavapärasele üldplaneeringu teksti- ning kaardifailidele, koostatakse vajadusel ka üldplaneeringu veebirakendus, kus planeeringu maakasutus ning vastavad tingimused jm olulisemad valdkonnad on ülevaatlikult ja erinevates nutiseadmetes kuvatavad.

11. KOOSTATAVAD ALUSANALÜÜSID

Üldplaneeringu põhilahenduse väljatöötamiseks koostatakse alljärgnevad analüüsid:

- **MAAKASUTUSE ANALÜÜS**

Analüüsitakse seni kehtinud ÜPdega määratud olemasoleva ja perspektiivse maakasutuse muutuseid tänaseks kujunenud olukorraga. Nii luuakse seosed eelmise üldplaneeringuga ning vaadeldakse mis on tänaseks muutunud, millised põhimõtted toimivad ning mida on vaja uuendada, kus on kavandatud maakasutused ellu viidud ning kus on veel reservalasid ellu viimata.

- **EHITUSTEgevuse ANALÜÜS**

Vaadeldakse viimase 10-15 aasta ehitustegevust vallas piirkondade kaupa. Antakse ülevaade seni koostatud ja ellu viidud detailplaneeringute ja väljastatud projekteerimistingimuste kohta. Tuuakse välja, millised põhimõtted ja tingimused ehitustegevuse jaoks on toimunud ning mis vajab muutusi ja millises suunas.

- **RAHVASTIKUPROGNOOS**

Rahvastikuprognosi tulemused annavad ennekõike vastuse küsimusele, kas lähtuda planeerimisel kasvava või kahaneva piirkonna karakteristikutest. See omakorda annab aluse ennekõike elamualade ja sotsiaalse infrastruktuuri planeerimiseks, olemasolevate alade tihendamiseks, jätkusuutlikuks maakasutuseks jms. Rahvastikuprognosi tulemused annavad olulise sisendi Jõgeva valla maakasutuse planeerimiseks.

- **LIKUVUSUURING**

Eesmärgiks on inimeste liikumissuundade ja -põhjuste teadasaamine valla sees, sellest välja ning sisse. Liikuvusuuringu käigus analüüsitakse, millised on valla tõmbekeskused ja toimepiirkonnad, mille vahel inimesed peamiselt liiguvad. Juurde vaadatakse ka lähialasid (Põltsamaa, Tartu, Mustvee), et mõista, millised seosed on valla lähialadega.

- **ETTEVÕTLUSE ANALÜÜS**

Antakse ülevaade ettevõtete paiknemisest ja nende suurusest, peamistest tööstus- või põllumajanduspiirkondadest, tegevusvaldkondadest. Analüüsitakse, millised on ettevõtete peamised ootused ruumilisele keskkonnale ja millised on nende arenguvajadused. Analüüsi käigus hinnatakse ka varem kehtestatud üldplaneeringutes määratletud ettevõtlusala realiseerumist ja nende asjakohasust, sh põhjuseid, kui alad ei ole ettevõtluks kasutusse võetud.

- **ROHEVÖRGUSTIKU ANALÜÜS**

Maakonnaplaneeringuga kavandatud rohevörgustikku analüüsitakse Jõgeva valla kontekstis vastavalt rohevörgustiku planeerimisjuhendile ning tulemustega arvestatakse üldplaneeringu teiste valdkondade kavandamisel.

Üldplaneeringu koostamise käigus võib selguda täiendavate analüüside koostamise vajadus.

LISA 1. LÄHTEMATERJALID

- Jõgeva vallas kehtivad ja koostatavad detailplaneeringud
- 20. saj arhitektuuripärand. Jõgevamaa, Muinsuskaitseamet, 2009.
- Jõgeva valla kehtiv üldplaneering
- Jõgeva linna kehtiv üldplaneering
- Jõgeva linna kehtiv üldplaneeringu teemaplaneering „Avalike ja ärialade paikemist ja ehitusreegleid täpsustav teemaplaneering“
- Palamuse valla kehtiv üldplaneering
- Torma valla kehtiv üldplaneering
- Pajusi valla kehtiv üldplaneering Jõgeva valla territooriumil Kaave küla osas.
- Puurmani valla kehtiv üldplaneering Jõgeva valla territooriumil Saduküla, Härjanurme, Pööra ja Jõune küla osas.
- Jõgevamaa arengustrateegia 2035+
- Jõgeva, Mustvee ja Peipsiääre valla ühine jäätmekava 2018–2023
- Jõgeva valla ühisveevärgi ja -kanalisatsiooni arendamise kava 2019-2030 (koostamisel)
- Üleriigiline planeering Eesti 2030+
- Jõgeva maakonnaplaneering 2030+ ja selle keskkonnamõju strateegiline hindamine
- Jõgeva vallaga piirnevate omavalitsuste kehtivad ja koostamisel olevad üldplaneeringud

LISA 2. ÜLEVAADE JÕGEVA VALLAST

Lisa 2 on koostatud eraldiseisva dokumendina.

LISA 3. KOOSTÖÖ KÄIGUS LAEKUNUD ETTEPANEKUD

PlanS § 81 kohaselt esitatakse üldplaneeringu LS ja KSH VTK seisukohtade esitamiseks planeerimiseaduses nõutud isikutele ja asutustele. Laekunud seisukohtadest lähtuvalt täiendatakse planeeringu lähteseisukohti ja keskkonnamõju strateegilise hindamise väljatöötamise kavatsust. Laekunud seisukohtade ülevaade lisatakse käesolevasse peatükki, seisukohad (laekunud kirjad) lisatakse dokumendile. Täiendatud LS ja KSH VTK ning ülevaade laekunud seisukohtadest avalikustatakse planeeringu koostamise korraldaja ehk Jõgeva valla veebilehel.

Nr	Osapool	Kirja kuupäev ja nr	Kirja sisu (lühendatult)	Planeerija, keskkonnaeksperti ja KOVI seisukohad
MINISTEERIUMID				
1	MAJANDUS- JA KOMMUNIKATSIOONI MINISTEERIUM	23.07.2019 nr 1.10-17/19-0042/5613	Lisada punkti „Kaasatavad osapooled“ ka Tarbijakaitse- ja Tehnilise Järelevalve Amet. Samuti palume lisada üheks osapooleks Majandus- ja Kommunikatsiooniministeeriumi, kuna taastuvenergia tootmiseks tingimuste loomine on kohaliku omavalitsuse üldplaneeringu teema.	Arvestatud. TTJA lisatud kaasatavate nimekirja. Markeerime, et TTJA-le on LS ja VTK saadetud samuti seisukohtade esitamiseks. Majandus- ja Kommunikatsiooniministeerium lisatud samuti kaasatavate nimekirja.
2			Lisada Jõgeva valla üldplaneeringu lähteseisukohtade ja keskkonnamõju strateegilise hindamise väljatöötamiskavatsuse punkti 4. „Ettevõtlus“ alla kirjeldatav Jõgeva ettevõtlusala piirkondade kaart. Tööhõive olukorda kirjeldavasse lõiku lisada ettevõtjate poolt, näiteks Töötukassa vahendusel pakutavate töökohtade arv võrdluseks väljatoodud töötute arvuga.	Arvestatud. LS ja VTK Lisa 2 „Olemasoleva olukorra kirjeldus“ ptk 4 on lisatud skeem Jõgeva linna ja selle lähiümbruse peamistest ettevõtlusaladest.
3			Planeerimise käigus näha võimalusel ette energiatootmiseks sobivaid alasid. Näiteks väikese põllumajandusliku väärtusega alad või endised tööstuspiirkonnad võiksid tulevikus kasutust leida päikeseenergia tootmisel. Ei saa välistada, et teatud piirkondades on sobivad olud tuuleenergia arendamisel. Energiatootmine on tänu tehnoloogiate odavnemisele, hajaenergeetika trendile ning energia turuhinna kasvamisele muutumas tavapäraseks ettevõtluseks, millega võiksid tegeleda ka Jõgeva valla elanikud ja	Arvestame üldplaneeringu koostamise käigus. Energiatootmiseks sobivate alade määramisel teeme koostööd Majandus- ja Kommunikatsiooniministeeriumi ning ka valdkonna ettevõtetega.

			ettevõtjad.	
4	RAHANDUSMINISTEE RIUM	16.07.2019 nr 14-11/4085-3	Erinevate keskuste arengu kavandamisel palume võtta lähtealuseks Jõgeva maakonnaplaneeringus toodud keskuste võrgustik, keskuste hierarhia ning teenustasemed. Asustuse arengut suunavate juhiste osas tuleb lähtuda maakonnaplaneeringus sätestatud põhimõtetest.	Arvestame üldplaneeringu koostamisel.
5			Juhime tähelepanu Majandus- ja Kommunikatsiooniministeeriumi soovitusel kaaluda üldplaneeringu koostamisel võimalusi energia tootmiseks vajalike alade kavandamiseks ja teha sellekohast koostööd. Vastavad soovitused ja põhimõtted on Majandus- ja Kommunikatsiooniministeerium edastanud 13.03.2019 kirjaga nr 17-7/2019/2142 kohalikele omavalitsustele.	Arvestame üldplaneeringu koostamisel. Teeme üldplaneeringu koostamisel koostööd ka Majandus- ja Kommunikatsiooniministeeriumiga sobivaimate energiatootmise alade määratlemiseks.
6			Üldplaneeringu lähteseisukohtade ja KSH väljatöötamise kavatsuse peatükis 5.2 „Väärtused ja piirangud“ on kirjas, et ehituskeeluvööndi vähendamist analüüsitakse ennekõike Pedja jõe ääres Jõgeva linnas ja Vana-Jõgeval ning vajadusel Kuremaal, kuid ka hajaasustatud piirkonnas paiknevate veekogude kallastel. Palume punkti täiendada selliselt, et ehituskeeluvööndi vähendamine peab olema hoolikalt kaalutletud ja põhjendatud.	Arvestatud. LS ja VTK dokumendis on täiendatud ehituskeeluvööndit puuduvat punkti järgmises sõnastuses: <i>Veekogude äärsete alade ehitustingimuste täpsustamine ning vajadusel ehituskeeluvööndi suurendamine või vähendamine. Jõeäärsetel kallastel on suur potentsiaal elamu- ja puhkefunktsioonide arendamiseks, mistõttu on vaja määrata vajalikud tingimused, et neid tegevusi võimaldada, kuid samal ajal tagada ranna ja kalda kaitse eesmärgid ning muude avalike väärtuste kaitse. Ehituskeeluvööndi vähendamine eeldab hoolikat kaalutlemist ja selgeid põhjendusi. Ehituskeeluvööndi vähendamist kaalutakse ennekõike Pedja jõe ääres Jõgeva linnas ja Vana-Jõgeval ning vajadusel Kuremaal, kuid ka hajaasustatud piirkonnas paiknevate veekogude kallastel.</i>
7			Üldplaneeringu lähteseisukohtade ja KSH väljatöötamise kavatsuse peatükis 5.3 „Teed ja raudtee“ on kirjas, et üldplaneeringu ülesandeks on avalikult kasutatavate olemasolevate ja perspektiivsete maanteed, kohalike teede ja tänavate, jalg- ja jalgrattateede, matkaradade ja	Arvestame üldplaneeringu koostamisel.

			veekogude kallasradade juurdepääsude rajamise tingimuste täpsustamine ning uute teede (sh kergliiklusteede) vajaduse määramine. Juhime tähelepanu sellele, et Jõgeva maakonnaplaneeringus on lisaks jalg- ja jalgrattateedele jagatud kahte tähtsusklassi ka perspektiivsed tolmuva katendiga teelõigud. Palume üldplaneeringu lahenduse väljatöötamisel arvestada maakonnaplaneeringu peatükkidega 4.2.2 „Perspektiivsed tolmuva katendiga teelõigud“ ning 4.2.3 „Jalg- ja jalgrattateed“.	
8			Üldplaneeringu lähteseisukohtade ja KSH väljatöötamise kavatsuse peatükis 5.4 „Tehniline taristu“ on kirjas, et üldplaneeringu ülesandeks on uute energiatootmise sh taastuvenergia tootmise rajatiste (päikeseelektrijaamad, maaküte ja tuuleenergia) kavandamiseks tingimuste määramine. Tulenevalt Jõgeva maakonnaplaneeringust palume kaaluda ka teistele taastuvenergia lahendustele (näiteks biogaasijaamad) sobilike tingimuste määramist. Palume tutvuda Jõgeva maakonnaplaneeringu koostamise raames tehtud magistritööga „Hajutatud energiatootmise potentsiaal Jõgevamaal“.	Arvestame üldplaneeringu koostamisel.
9			Üldplaneeringu lähteseisukohtade ja KSH väljatöötamise kavatsuse peatükis 5.4 „Tehniline taristu“ on kirjas, et üldplaneeringu ülesandeks on suurõnnetuse ohuga ettevõtete ja olulise ruumilise mõjuga ehitiste loetelu ning tingimuste täpsustamine. Juhime tähelepanu sellele, et olulise ruumilise mõjuga ehitiste loetelu aluseks tuleb võtta Vabariigi Valitsuse 01.10.2015 määrus nr 102 „Olulise ruumilise mõjuga ehitise nimekiri“.	Arvestame üldplaneeringu koostamisel, kui viidatud määruses toodud objektide kavandamine vajalikuks osutub.
10			Jõgeva valla üldplaneeringu aluseks olev Jõgeva maakonnaplaneering 2030+ ja olemasolevad maakondlikud uuringud on kättesaadavad aadressil https://maakonnaplaneering.ee/jogevamaaplaneering .	Arvestame uuringutega üldplaneeringu koostamisel.
11			PlanS §-s 11 on sätestatud teabe piisavuse põhimõte, mille kohaselt planeerimisalase tegevuse korraldaja peab planeerimisel arvesse võtma asjakohaseid ruumilist arengut mõjutavaid strateegiaid, riskianalüüse, kehtivaid planeeringuid, arengukavasid ning teisi ruumilist arengut mõjutavaid dokumente ja muud asjakohast teavet. Põhjalikumalt on planeerimisseaduse peatükis 2	Arvestame viidatud juhenditega üldplaneeringu koostamisel.

		<p>sätetatud olulistest põhimõtete rakendamisest kirjutatud juhendmaterjalis „Planeerimise põhimõtete rakendamine“, mis on kättesaadav aadressil https://planeerimine.ee/static/sites/2/planeerimise-pohimotted_2016.pdf. Sellest tulenevalt palume arvestada volikogude poolt heaks kiidetud Jõgevamaa arengustrateegia 2035+ põhimõtetega.</p> <p>Üldplaneeringu koostamiseks vajalikud materjalid on koondatud veebilehel www.planeerimine.ee alamteemana „Üldplaneeringute koostamine 2019-2020“ https://planeerimine.ee/ylplaneering/.</p> <p>Üldplaneeringu koostamisel palume kasutada nõustikku „Nõuandeid üldplaneeringu koostamiseks“, mis on kättesaadav aadressil https://planeerimine.ee/seadus-ja-juhendid/yp-noustik/. Soovitame kasutada nõustikus toodud mõisteid.</p> <p>Palume arvestada vajadusega kohandada üldplaneeringu lahenduse kaudu asustust, elukeskkonda ja taristut sobivaks kahanevale ja vananevale elanikkonnale. Üldplaneeringu koostamisel soovitame kasutada juhendmaterjali „Suunised kahanevate piirkondade säästlikuks ruumiliseks planeerimiseks“, mis on kättesaadav aadressil https://planeerimine.ee/seadus-ja-juhendid/kahaneva-asustusega-piirkond/.</p> <p>Maakonnaplaneeringus toodud rohelise võrgustiku paiknemise ja kasutustingimuste täpsustamisel palume kasutada Keskkonnaagentuuri tellimisel valminud juhendmaterjali „Rohevõrgustiku juhendmaterjal“, mis on kättesaadav aadressil https://www.keskkonnaagentuur.ee/et/projektid/elme/materjalid/rohevorgustiku-toimivuse-analuus-ja-planeerimisjuhendi-koostamine.</p> <p>Asulate olukorda väljaspool keskuslinna kirjeldab „Eesti väikeasulate uuring“, mis teeb ettepanekud väikeasulate elujõu hoidmiseks nii riigi kui ka kohaliku omavalitsuse tasandil. Uuring pakub asustusüksuste tasemel üleriigiliselt võrreldavaid alusandmeid, mis on vajalikud asustuse arengu täpsustamiseks linnade ja valdade üldplaneeringutes ning teistes arengudokumentides. Uuring on kättesaadav aadressil https://planeerimine.ee/2019/03/eesti- väikeasulate-</p>	
--	--	---	--

			<p>uuring/.</p> <p>Teave üldplaneeringute uuringute ja analüüside toetusmeetme taotlusvooru „Üldplaneeringu koostamiseks vajalikud uuringud ja analüüsid“ kohta on leitav Riigi Tugiteenuste Keskuse veebilehel aadressil https://www.rtk.ee/toetuste-rakendamine/haldusvoimekus/kohalik-ja-regionaalne-arendusvoimekus-toetused/uldplaneeringu.</p>	
12			<p>Jõgeva valla üldplaneeringu lähteseisukohade ja KSH väljatöötamise kavatsuse peatükis 9. „Kaasamiskava“ on esitatud nimekiri, kellega tuleb üldplaneeringu koostamisel koostööd teha ja keda tuleb planeeringu koostamisse kaasata. Esitatud dokumendis on ühtses tabelis koos nii asutused, kellega tuleb koostööd teha, kui ka isikud ja asutused, kelle kaasamist kohalik omavalitsus peab vajalikuks. PlanS § 76 ja § 85 toovad eraldi välja kooskõlastamise ja kaasamise alused, kus koostöö tegijad annavad planeeringule kooskõlastuse ning kaasatavatel on võimalus esitada arvamusi. Sellest tulenevalt palume lähteseisukohtade tabelis eristada koostöö tegijad ja kaasatavad.</p> <p>Palume loetletud ametkondade juurde lisada Majandus- ja Kommunikatsiooniministeerium (taastuvenergeetika), Keskkonnaministeerium (maapoliitika kujundamine, reformimata riigimaad), Tarbijakaitse- ja Tehnilise Järelevalve Amet (raudteerajatis planeeringualal, raudtee kaitsevöönd), Kaitseliit (riigikaitse ehitised), Politsei- ja Piirivalveamet (turvalisus), Eesti Taimekasvatuse Instituut (taimekaitse, sordiaretus, piirkondlik riigiasutus), Luua Metsanduskool (kutsehariduse pakkuja maakonnas), Veterinaar- ja Toiduamet (taudistunud põllumajandusloomade matmispaikade määramise võimalikkus, intensiivne põllumajanduspiirkond), SA Jõgevamaa Arendus- ja Ettevõtluskeskus (maakondlik arendusorganisatsioon), aktsiaselts Eesti Gaas (gaasivõrk planeeringualal) ja MTÜ Ida-Eesti Jäätmehoolduskeskus (jäätmekäitlus planeeringualal).</p> <p>Jõgeva Vallavalitsus teavitab 17.06.2019 kirjaga nr 4-2/2-1 uue üldplaneeringu lähteseisukohtade ja KSH</p>	Arvestatud. LS ja VTK peatükk 9 täiendatud vastavalt ettepanekutele.

			<p>väljatöötamise kavatsuse kohta ettepanekute tegemise võimalusest vastavaid ametkondi ja naaberomavalitsusi. Juhime tähelepanu asjaolule, et eelnimetatud kiri edastati osaliselt teistele asutustele, kui on kirjas Jõgeva valla üldplaneeringu lähteseisukohtade peatükis 9 „Kaasamiskava“. Palume selle alusel lähteseisukohti korrigeerida. Samuti rõhutame, et planeerimismenetluses tuleb kogu menetluse vältel lähtuda läbivald planeeringu „kaasamiskavast“ (üldplaneeringu koostöö tegijad ja kaasatavad vastavalt PlanS §-ile 76).</p>	
13	MAAELUMINISTEERIU M	08.07.2019 nr 4.1- 5/1657-1	<p>Palume üldplaneeringu koostamisel järgida Maaeluministeriumi 20.05.2019 kirjaga kõikidele omavalitsustele saadetud seisukohtade ja põhimõtete väärtusliku põllumajandusmaa käsitlemiseks üldplaneeringus. Määrata väärtusliku põllumajandusmaa kohta sellise ulatusega ja põhimõttekindlad kaitse- ja kasutustingimused, mis tagavad pikaajaliselt ja jätkusuutlikult nende põllumajandusmaade säilimise ja selle kaudu meie riigi toidujulgeoleku.</p>	<p>Arvestame ettepanekuga üldplaneeringu koostamisel, arvestades muuhulgas teiste tegevusvaldkondade esindajate huvide ja vajadustega, et leida tasakaalustatud ruumilahendus, mis ühelt poolt kaitseb väärtuslikke põllumajandusmaid, kuid samas võimaldab maakasutuse mitmekülgust.</p>
	AMETID			
14	MAANTEEAMET	15.07.2019 nr 15- 2/18/53160- 5	<p>Analüüsida kohaliku teedevõrgustiku piisavust juurdepääsude tagamisel ning määrata perspektiivsete kohalike teede (sealhulgas jalgratta- ja jalgteede) üldised asukohad.</p> <p>Riigiteede kolm põhiliiki on põhi-, tugi- ja kõrvalmaantee, millel on igaühel oma funktsioon ja need funktsioonid on leitavad siit: majandus- ja taristuministri 25.06.2015 määrus nr 72 „Riigiteede liigid ja riigiteede nimekiri“: https://www.riigiteataja.ee/akt/128062015003?leiaKehtiv. Igal riigiteel on lisaks liigile olemas tee klass, mis on liiklussageduse alusel määratav maantee tehnilist taset iseloomustav tunnus. Tee klassid on toodud majandus- ja taristuministri 05.08.2015 määruses nr 106 „Tee projekteerimise normid“ lisa „Maanteede projekteerimisnormid“ (edaspidi Normid).</p> <p>Normidest nähtub, et nõuded kohaliku teedevõrgu ühendamiseks riigiteedega on klasside kaupa erinevad. Näiteks esimese klassi teel võib olla ainult üks</p>	<p>Arvestame üldplaneeringu koostamisel.</p>

			<p>parempöõretega ristumiskoht kahe eritasandilise ristmiku vahel, kuid kuuenda klassi teel võib neid olla vastavalt vajadusele. Meile teadaolevalt võib tulevikus muutuda Normides klassipõhine käsitlus, mistõttu me ei pea täna otstarbekaks klassipõhist käsitlust üldplaneeringusse sisse viia.</p> <p>Soovime üldplaneeringute koostamise kontekstis kokku leppida suurema liiklussagedusega riigiteedele ühise nimetuse: Kokkuleppeliselt eristatakse üldplaneeringutes teistest teedest olulise liiklussagedusega teedena (edaspidi lühend OLT) riigitee liiklussagedusega (AKÖL) >6000a/ööpäevas sõltumata riigitee liigist (Jõgeva vallas puuduvad). Liiklussagedused, millest üldplaneeringute koostamisel lähtuda on leitavad siit: https://maanteeamet.maps.arcgis.com/apps/View/index.html?appid=293d200a16454c1c84f2cfe35720149f</p>	
15			<p>Soovitame analüüsida kohaliku teedevõrgu toimimist ja vastavalt PlanS § 75 lg 1 p 29 kaaluda avalikes huvides erateede omandamist.</p>	Arvestame üldplaneeringu koostamisel.
16			<p>2.1. Riigitee kaitsevööndi laiuse kajastamisel lähtuda EhS § 71 lõikest 2 ja tänava puhul määrata kaitsevööndi ulatus sama paragrahvi lõike 3 alusel.</p> <p>2.2. Juhul kui olemasolev hoonestusjoon jätkub väljaspool linna, alevit, alevikku, kaalub Maanteeamet kohaliku omavalitsuse põhjendatud ettepaneku alusel EhS § 71 lõikest 2 tuleneva kaitsevööndi laiuse vähendamist.</p> <p>2.3. Peale planeeringu kehtestamist tuleb kaitsevööndi laiuseid kajastav ja määrav joonis esitada Maanteeametile GIS või CAD formaadis.</p>	Arvestame üldplaneeringu koostamisel. Märkime, et kaitsevööndi ulatuse määramine on väga kohapõhine vajadus ning ühtsest printsibist kogu vallas ei ole võimalik lähtuda.
17			<p>EhS § 70 lg 2 kohaselt on keelatud riigitee kaitsevööndisse ehitada ehitusloakohustuslikke hooneid. EhS § 70 lg 3 kohaselt võib kaitsevööndis kehtivatest piirangutest kõrvale kalduda kaitsevööndiga ehitise omaniku nõusolekul. Kaaluda tingimuse määramist, et ehitusloakohustuslike hoonete kavandamine kaitsevööndisse on põhjendatud liiklusseaduse mõistes asula liikluskeskkonnas ja olemasoleva hoonestusjoone olemasolul või hoonestusjoone pikendamisel. Nendel juhtudel on oluline, et arendaja ja/või tulevane omanik</p>	Arvestame ettepanekuga üldplaneeringu koostamisel.

			arvestaks liiklusest tuleneva müra ja teiste häiringute (õhusaaste, vibratsioon) kahjuliku mõjuga ja vajadusel tagaks leevendavate meetmetega nõuetele vastavad keskkonnatingimused. Arvestada et meetmete kasutusele võtmine ja finantseerimine on arendaja või KOVi kohustus.	
18			Palume arvestada, et jalgratta- ja jalgteed tuleb üldjuhul kavandada riigiteest eraldiseisva rajatisena. Juhul kui üldplaneering ei täpsusta ruumivajadust kergliiklustee rajamiseks eramaadel, kaaluda tingimuse määramist, et projekteerimistingimused kergliiklustee rajamiseks antakse läbi avatud menetluse.	Arvestame ettepanekuga üldplaneeringu koostamisel.
19			Määrata üldplaneeringus tingimus, et rajatise asukoht kooskõlastatakse riigitee omanikuga juhul, kui rajatise kõrgus on suurem kui kaugus äärmise sõiduraja välimisest servast. Elektrimastide ja tuuleparkide kavandamisel arvestada, et elektrimastid ei tohi avalikult kasutatavatele teedele (sõltumata nende funktsioonist, liigist, klassist ja lubatud sõidukiirusest) paikneda lähemal kui $1,5x(H+D)$ (sealjuures H = tuuliku masti kõrgus ja D = rootori e. tiiviku diameeter). Väikese kasutusega (alla 100 auto/ööpäevas) avalikult kasutatavate teede puhul võib põhjendatud juhtudel riskianalüüsile tuginedes ja teeomaniku nõusolekul lubada planeeringus elektrimastid teele lähemale, kuid mitte lähemale kui tuuliku kogukõrgus (H + 0,5D). Tulenevalt üldplaneeringu pikaajalisest kehtivusest on soovitatav kindla vahemaa määramise asemel planeeringu koostamisel kasutada väljapakutud valemit.	Kaalume ettepanekuga arvestamist üldplaneeringu koostamisel.
20			Soovitame kaaluda tehnoloogilise võõndi kohapõhise määramise vajadust. Eelkõige jalg- ja jalgrattateede, avaliku tehnovõrk-rajatise või muu avaliku rajatise kavandamise korral.	Kaalume ettepanekuga arvestamist üldplaneeringu koostamisel.
21			Uute arendus- ja elamualade kavandamisel analüüsida olemasoleva teedevõrgu võimekust ja vastavust ning kaaluda tingimuste seadmist, näiteks detailplaneeringu koostamise kohustus, mis toetavad arendus- ja elamuala sisese teedevõrgu terviklikku kavandamist ja elluviimist. Palume arvestada, et Maanteeamet ei võta arendustegevuse vajadustest tingitud uute teelõikude	Arvestame ettepanekuga üldplaneeringu koostamisel.

			rajamise ja riigiteede ümberehitamise kohustust kui riigiteede võrgustiku arengu seisukohalt selleks vajadus puudub.	
22			Palume arvestada ja kajastada üldplaneeringu tekstilises osas, et üldjuhul ei ole võimalik juhtida arendusalade sademevett riigitee kraavidesse. See on võimalik vaid põhjendatud juhtudel koostöös Maanteeametiga.	Kaalume ettepanekuga arvestamist üldplaneeringu koostamisel.
			Üldplaneeringus tuleb vältida põhimõtet, et tehnovõrgud paigaldatakse riigitee alusele maale. Riigitee alune maa on riigitee rajatise teenindamiseks ning vaba ruumi olemasolul anname nõusoleku seda maad kasutada. Samuti teeme erandeid asula keskkonnas. Tehnovõrgu paigaldust tuleb hinnata igakordselt suuremas täpsusastmes geodeetilise alusplaani olemasolul ja menetleda seda kas läbi projekteerimistingimuste või detailplaneeringu.	Kaalume ettepanekuga arvestamist üldplaneeringu koostamisel, sh koostöös teiste tehnovõrkude valdajatega.
23			Pendelliikluse vältimiseks on soovitatav kavandada piirkonna liiklussagedust suurendavad arendused keskustesse. Eelistada planeeringulahendust, mis ei suurenda elu- ja töökohtade vahelise pendelliikumise vajadust. Logistika- ja tootmisalade juurdepääsud lahendada üldjuhul läbi kogujateede, mis on ühendatud riigiteega ühise ristumiskoha kaudu.	Kaalume ettepanekuga arvestamist üldplaneeringu koostamisel arvestades muuhulgas piirkondlikke eripärasid.
24			Määrata koostöös Maanteeametiga oluliselt muudetavad teelõigud. Oluliselt muudetava teelõiguna tähistatakse pikemat teelõiku, mille osas võib eeldada, et liiklemise sujuvuse tagamiseks, liiklusohutuse parendamiseks ning tee funktsiooni tagamiseks on vajalik ühe või mitme järgnevalt loetletud meetme rakendamine - tee geomeetria muutmine, sõidusuundi eraldava piirde paigaldamine, täiendavate sõiduradade ehitamine, olemasolevate ristumiskohtade arvu oluline vähendamine, eritasandiliste ristumiskohtade rajamine. Oluliselt muudetava teelõigu arendamine võib kaasa tuua muudatusi piirkonna teedevõrgus, sh muudatusi, mis on seotud teega piirnevate kinnistute juurdepääsuga. Oluliselt muudetav teelõik tähistada kaardil ja seletuskirja kanda eelpool nimetatud kirjeldus.	Arvestame ettepanekuga üldplaneeringu koostamisel.
25			Soovitame tutvuda Rahandusministeeriumi juhiseiga	Arvestame viidatud juhendmaterjaliga

			„Nõuandeid üldplaneeringu koostamiseks“ peatükk 4.4 Tehniline taristu. Kasutada juhises toodud põhimõtteid ja mõisted üldplaneeringu koostamisel.	üldplaneeringu koostamisel.
26			Maanteeameti jaoks on olulised multimodaalsete ühistranspordisõlmede (näiteks pargi ja reisi bussi ning rongi ühispeatused) võimalike asukohtade määramine ja nendele ohutu ligipääsetavuse tagamine jalgsi ja jalgrattaga. Samuti on oluline määrata PlanS mõistes olulise ruumilise mõjuga uued arendus- ja elamualad ning välja tuua prioriteetsed piirkonnad, mis on väga hästi ühistranspordiga ligipääsetavad või kus on potentsiaal ühistranspordi arendamiseks.	Arvestame ettepanekuga üldplaneeringu koostamisel.
27			Vastavalt atmosfääriõhu kaitse seaduse § 57 juhime tähelepanu mürakategooriate määramise kohustusele üldplaneeringus maa kasutuse juhtotstarbe järgi. Riigiteelt leviva müra sisse ei soovita planeerida I-IV kategooria objekte. Vastasel korral on oluline, et arendaja ja/või tulevane omanik arvestaks liiklusest tuleneva müra ja teiste häiringute (õhusaaste, vibratsioon) kahjuliku mõjuga ja vajadusel tagaks leevendavate meetmetega nõuetele vastavad keskkonnatingimused. Arvestada, et meetmete kasutusele võtmine ja finantseerimine on arendaja või KOVi kohustus.	Arvestame ettepanekuga üldplaneeringu koostamisel.
28			KSH käigus hinnata riigiteede liiklusest tulenevaid negatiivseid mõjusid (müra, vibratsioon, visuaalne häiring, vms) elanikkonna heaolule ja tervisele lähtudes kavandavast üldplaneeringu lahendusest.	Arvestame ettepanekuga üldplaneeringu KSH läbiviimisel niivõrd, kui võrd see on üldplaneeringu täpsusastet ja kavandatavat lahendust silmas pidades asjakohane.
29			Riigiteede müra ja selle leevendamist käsitleda atmosfääriõhu kaitse seaduse § 64 alusel, sh arendaja kohustusi müra normtasemetest lähtuvalt.	Müra leevendamine ei ole üldplaneeringu ega selle KSH teema.
30	MUINSUSKAITSEAME T	17.07.2019 nr 1.1-7/2507-3	Jõgeva valla üldplaneeringu koostamisel tuleb arvestada riikliku kaitse all olevate kultuurimälestiste ja nende kaitsevöönditega. Kultuurimälestiste nimekiri on kättesaadav kultuurimälestiste registris (www.register.muinas.ee), millel on olemas ristkasutus Maa-ameti põhikaardiga – kultuurimälestiste ja nende kaitsevööndite täpne paiknemine on näha Maa-ameti põhikaardi kultuuriväärtuste kaardikihil. Muinsuskaitse põhimõtted on välja toodud MuKS § 3 ja kaitsevööndi	Arvestame ettepanekuga üldplaneeringu koostamisel.

			eesmärgid MuKS § 14.	
31			<p>Riikliku kaitse all olevaid kultuurimälestisi tuleb käsitleda üldplaneeringu seletuskirjas eraldi peatükina. Muinsuskaitseamet soovib käsitleda üldplaneeringu seletuskirjas kultuurimälestisi tabeli vormis või nimekirjana (vt lisad nr 1-3), kus hinnatakse kultuurimälestise tehnilist seisundit, kasutusfunktsiooni, leevendusi ja kavandatavad tegevusi jm. Tabelid on üldplaneeringus kultuurimälestiste registris olevate kultuurimälestiste soovituslikuks kajastamiseks. Tabelites kaldkirjas olev tekst on näidiseks ja infoks, mille eesmärk on hõlbustada tabeli koostamist, ega pruugi olla ole konkreetselt seotud Jõgeva vallaga. Sõltuvalt kohaliku omavalitsuse kultuuripärandi eripärast, võib tabel kajastada kõiki omavalitsuse territooriumil asuvaid kultuurimälestisi. Tabelite koostamine ei ole kohustuslik. Tabelite formaat annab võimaluse mälestiste teemad ülevaatlikult koondada. Tabelid koostatakse Muinsuskaitseameti nõunike ja KOV-i ja planeerija koostöös.</p> <p>Kultuurimälestised näitavad piirkonna ning kultuurimaastiku ajaloolist mitmekihilisust, mistõttu tuleb planeerimisel lähtuda kultuurimälestisi säästvast põhimõttest ning arvestada avalike huvidega.</p> <p>Kultuurimälestiste kasutuses hoidmine ja kasutuseta kultuurimälestistele funktsiooni leidmine peab olema valla üldplaneeringus käsitletav teema. Korrastatud ja hoitud kultuuriväärtused loovad elamisväärsema ja atraktiivsema elukeskkonna, mis aitab kaasa elukvaliteedi tõusule, loob töökohti, elavdab majandust ja kasvatab piirkonna konkurentsivõimet.</p> <p>Üldplaneeringu kaartidel tuleb tähistada maa-alalised kultuurimälestised alana, üksik kultuurimälestis näidata punktina. Kaardimaterjali väljatrükiil võivad kultuurimälestised olla tähistatud eristuva leppemärgiga.</p>	<p>Kultuurimälestiste kasutuses hoidmine ja kasutuseta kultuurimälestistele funktsiooni leidmine on kindlasti ka Jõgeva valla üldplaneeringu ülesanne. Märgime, et üldplaneeringuga kavandatakse tuleviku arenguid, mitte ei fikseerita olemasolevat olukorda. Sellest tulenevalt ei fikseeri me üldplaneeringus eksisteerivate kultuurimälestiste nimekirju, vaid võtame need aluseks üldplaneeringu lahenduse koostamisel, sh arvestame kultuurimälestistega teiste arengute kavandamisel, seame maakasutus- ja ehitustingimusi, mis võimaldaksid kultuurimälestisi kasutuses hoida või näeme ette meetmeid kasutuseta kultuurimälestistele funktsiooni leidmiseks, kui kultuurimälestised omavad mõju valla ruumis.</p>
32			<p>Aladel, kus üldplaneeringuga kavandatakse senise maakasutuse muutust, mis toob endaga kaasa ulatuslikke kaevetöid, on üldplaneeringu koostamise käigus vajalik ja põhjendatud markeerida ära tõenäolised arheoloogiliselt</p>	<p>Jõgeva valla üldplaneeringu koostamisel, sh KSH läbiviimisel ei viida läbi täiendavat uuringut arheoloogiliselt väärtuslike alade prognoosimiseks. Arheoloogiliselt väärtuslike</p>

		<p>väärtuslikud alad, kus hiljem tuleb keskkonnamõju hindamisel läbi viia arheoloogiline uuring (maastikuseire ehk leire või eeluuring, olenevalt planeeritavast ja planeeringuala suurusest) (MuKS § 31 lg 3, ÜP nõustik ptk 4.7.1, samuti arheoloogiapärandi kaitse Euroopa konventsioonis toodud põhimõtted, millega soovitatakse konventsiooniga ühinenud riikidel hoolitseda, et mh arheoloogiapärandisse puutuv oleks arvesse võetud eri astme planeerimiskavades3).</p> <p>Juhised veel avastamata arheoloogiapärandi prognoosimiseks sõnastatakse igakord, lähtuvalt linna või valla eripärast. Üldplaneeringu koostamise ja selle keskkonnamõju strateegilise hindamise käigus arheoloogiliselt väärtuslike alade prognoosimiseks tuleb eriti silmas pidada riigi kaitse all olevaid arheoloogiamälestiste ja arheoloogiliste leiukohtade kontsentratsioonialasid, kuid lisaks allikakriitiliselt koondada arheoloogia arhiivides olevaid andmeid ja teha üldistav analüüs ajalooliste kaartide ning tänapäevase reljeefi- ja maakasutuskaartide põhjal.</p>	<p>aladega arvestatakse uute arendusalade kavandamisel, lähtudes olemasolevast informatsioonist.</p>
33		<p>Kohalikku kultuuripärandit silmas pidades võivad miljööväärtuslikud alad olla nii tüüpilised kui ka eriomelised ehitatud keskkonnad. Miljööväärtuslike alade määratlemisel soovitame analüüsida väljakujunenud asustusstruktuuri ja teedevõrku ning muid paigale omaseid väärtusi: krundi suurusi, hoonestuslaadi, hoonestuse ja muid kujundamise elemente, ehitusmaterjale, maakasutust jms. Miljööaladele seatavad kaitse- ja kasutustingimused peavad tagama uue hoonestuse ja maakasutuse sobitumise vanaga, et olemasolevad väärtused säiliks ja tõuseksid esile (PlanS § 75 lg 1, p 16).</p> <p>Miljööväärtuslike alade ja väärtuslike üksikobjektide määramisel saab kasutada varasemaid uuringuid, sealhulgas Muinsuskaitseameti tellitud valdkondlikke uuringuid.</p>	<p>Arvestame ettepanekuga üldplaneeringu koostamisel.</p>
34		<p>Märkida ära 1920-1930-ndatel projekteeritud ja osaliselt alustatud Pärnu-Jõgeva kitsarööpmelise raudtee asukoht Jõgeva valla osas.</p>	<p>Kaalume ettepanekuga arvestamist üldplaneeringu koostamisel.</p>

35			<p>Lisaks eelpoolnimetatutele võib üldplaneeringut täiendada muude väärtuslike objektidega, mida kohalikud inimesed veel väärtulikeks peavad ja samuti objektidega, mis on seotud tuntud inimestega sh ehitised, mis on ehitatud alates 1991.a.</p>	<p>Kaalume objektide lisamist ja neile või nendest lähtuvate tingimuste seadmist üldplaneeringu koostamisel.</p>
36			<p>Kaardistada kultuurimälestistest ja miljööväärtuslikest aladest välja jäävad ajalooliselt väärtuslikud hooned, monumendid, pühakohad, kalmistud, sillad, teed, tähised jne, analüüsida nende seisundit ning lisada säilimiseks ja traditsiooniliseks kasutuseks vajalikud tingimused (PlanS § 75 lg 1 p 16).</p> <p>Kultuuriväärtust võivad kanda mitmesugused ajaloosündmustega ning kultuuritegelaste elu ja tegevusega seotud paigad, kohaliku või piirkondliku kombestikuga seotud kohad ja nähtused, samuti kohapeal tuntud muistenditega seotud paigad, mis on sageli kohalikele inimeste eneseteadvustamise, samastumise ja rekreatsiooni kohtadeks.</p> <p>Kultuuriministeeriumi ajalooliste looduslike pühapaikade arengukava raames on kaardistatud üle Eesti mitmesuguseid looduslike pühapaiku (allikaid, puid, kive, hiiekohti jms). Üle Eesti on mitme piiriülese projekti raames Riigimetsa Majandamise Keskuse juhtimisel kaardistatud pärandkultuuri objekte nii metsas kui mujal. Infot piirkondlikult oluliste paikade kohta leiab:</p> <ul style="list-style-type: none"> - RMK hallatavast pärandkultuuri kaardilt (https://geoportaal.maaamet.ee/est/Teenused/Kaardirakendus/Parandkultuuri-kaardirakendus-p160.html); - Ajalooliste looduslike pühapaikade inventuuride kohta saab infot Muinsuskaitseametist. 	<p>Arvestame ettepanekuga üldplaneeringu koostamisel ning võtame kohapõhiselt väärtuslikke objekte ja alasid arvesse üldplaneeringu koostamisel, piirkondlike maakasutus- ja ehitustingimuste seadmisel.</p>
37			<p>Analüüsida väärtuslike vaateid maastikus ja märkida vaated kultuurilooliselt olulistele objektidele, vaatekoridorid kanda kaartidele.</p> <p>Keskkonna kultuuristamisel on soovitatav väärtustada varasemate põlvkondade tööd. Ajaloolist väärtust omab maastikumuster, kus võib leida muinas-, mõisa-, talu- ja nõukogudeaegseid objekte. Väärtuslikud on maastikud, kus on kiviaiad, endiste hoonete vared, lahtised madalad</p>	<p>Väärtuslike maastike määratlemisel lähtutakse Jõgeva maakonnaplaneeringust, täpsustades ja täiendades maakonnaplaneeringus toodud alasid ja tingimusi.</p>

			kraavid, alleed, veskite paisud, teed, veskijärved jm kultuurilist eripära väljendavad objektid.	
38	TARBIJAKAITSE JA TEHNILISE JÄRELEVALVE AMET	12.07.2019 nr 16-6/18-3070-006	Maa sihtotstarvete määramisel, samuti näiteks elamupiirkondade planeerimisel ja rajamisel tuleb analüüsida inimeste võimalikke liikumisteid (sh pendelliikumine üle raudtee), et olemasolevad ülesõidu- ja käigukohad oleksid võimalikult hästi kasutatavad (poleks vaja uusi eraldiseisvaid ületuskohti, piisab platvormide juures kõiki rööpapaare ületavatest ülekäikudest). Reeglina pole uute samatasandiliste ületuskohtade rajamine kuigi otstarbekas.	Arvestame ettepanekuga üldplaneeringu koostamisel. Üldplaneeringu ühe alusuuringuna teostatakse ka liikuvusuuring, mis annab sisendi elamupiirkondade planeerimiseks, sh raudteeohutusega arvestamiseks.
39			Juhul, kui planeeritakse uusi raudteeülekäigukohti (sh kergliiklusteede rajamise käigus), tuleb need lahendada selliselt, et liikumisteed oleksid üheaegselt nii ohutud kui ka optimaalsed - arvestatakse väljakujunenud liikumisteid, vajadusel eraldatakse raudtee ümbritsevast keskkonnast vajalikus ulatuses aiaga, likvideeritakse omavoliliselt tekkinud ületuskohad. Nõutav turvavarustus ületuskohtadel peab olema toimiv ja lahendatud nii, et seda kasutataks õigesti (märgistus nähtav, puudub möödapõike võimalus).	Arvestame ettepanekuga üldplaneeringu koostamisel. Üldplaneeringuga on võimalik määrata meetmed raudteeohutuse tagamiseks, kuid meetmete rakendamine tuleb lahendada muuhulgas pädeva asutuse poolt ja/või koostöös.
40			Võimalusel tuleb vältida raudteeni ulatuvate tupiktänavate projekteerimist, sest see loob soodsa võimaluse ebaseaduslike raudteeületuskohtade tekkeks. Ebaseadusliku (illegaalse) ületuskoha all mõistetakse nn isetekkelist raudteeületuskohta, millel puudub hooldaja ja mis ei ole ette nähtud raudtee ületamiseks. Isetekkelised raudteeületuskohad kujutavad endast ohtu selle ületajale ega vasta ületuskoha nõuetele.	Arvestame ettepanekuga üldplaneeringu koostamisel.
41			Palume juba planeeringu tasandil võimalusel nõuet raudtee ääres asuvate lasteasutuste, välispordirajatiste (nt staadion) ja elamute kruntide raudteepoolse külje piiramiseks aia või taimestikuga, et vältida laste ja elamupiirkonnas ka loomade ootamatut sattumist raudteele.	Kaalume ettepanekuga arvestamist üldplaneeringu koostamisel, muuhulgas koostöös TTJAga.

42			Haljastuse osas (sh pargid, puhkealad) soovime mitte planeerida kõrghaljastust (puid, sh viljapuid) rööbastele lähemale kui 10 m äärmisest rööpast, põhjusteks on nii tuleohutuse kui ka nähtavuse tagamise vajadus raudteel.	Kaalume ettepanekuga arvestamist üldplaneeringu koostamisel, muuhulgas koostöös TTJAga.
43	TERVISEAMET	16.07.2019 nr 9.3- 4/19/3515-2	Jõgeva valla ühisveevärgi ja -kanalisatsiooni võrgustik on välja arendatud suuremates alevikes ja külates. Valla hajaasustusaladel, kus elanikkonna vähesuse ja suhteliselt hajali paiknemise tõttu ei ole ühisveevärgi ja kanalisatsiooni rajamine otstarbekas, soovime kaasata elanikke võimalikult palju hajaasustuse programmi, et tagada joogivee kättesaadavus ja kvaliteedi parandamine ning reoveepuhastussüsteemide rajamine või kaasajastamine.	Arvestame ettepanekuga üldplaneeringu koostamisel, sh tiheasustusalade piiride täpsustamisel ja määramisel.
44			Peame vajalikuks selgitada, et kui piirkonnas on veekogud, mida elanikud kasutavad suveperioodil suplemiseks, sh ka majutustevõtete puhkealad, siis supluskohad, nii ametlikud kui ka mitteametlikud, peavad vastama Vabariigi Valitsuse 03.04.2008 määruse nr 74 „Nõuded suplusveele ja supelrannale“ nõuetele. Vastavalt Euroopa Direktiivi nõuetele ja eeltoodud määruse §-le 5 korraldab supluskoha omanik või valdaja suplusvee seire vastavalt seirekalendri. Kui supluskohas ei teostata suplusvee uuringuid, siis tuleks suplejaid teavitada, et veekogu ei ole supluskoht ning suplusvee kvaliteeti ei kontrollita. Kui supluskoht on juba pikaajalisel kasutusel, jääb see omaniku vastutusalasse. Supluskoha omanik või valdaja korraldab suplusvee seiret ning andmed veekvaliteedi kohta kuuluvad avalikustamisele. Üldsusele ettenähtud teabe kättesaadavuse supluskohas tagab supluskoha omanik või valdaja. Üldsuse teavitamise nõue kehtib ka mitteametlike supluskohtade kohta. Täpsustada üldplaneeringuga Jõgeva valla supluskohtadega seonduv.	Arvestame ettepanekuga üldplaneeringu koostamisel. Üldplaneeringuga on võimalik ette näha ruumilised eeldused supluskohtade kasutuselevõtuks või säilitamiseks.
45			Välisõhus levivat müra reguleerib atmosfääriõhu kaitse seadus (edaspidi AÕKS) ja müra normtasemeid sama seaduse § 56 lg 4 alusel kehtestatud keskkonnaministri 16.12.2016. a määrus nr 71 „Välisõhus leviva müra normtasemed ja mürataseme mõõtmise, määramise ja hindamise meetodid“, mis jõustus 01.02.2017. Soovime määrata Jõgeva valla maa-alal AÕKS § 57 järgsed	Arvestame ettepanekuga üldplaneeringu koostamisel ja Jõgeva valla maakasutuse juhtotstarvete kavandamisel.

			mürakategooriad vastavalt maakasutuse juhtotstarbele, et tagada liiklus- ja tööstusmüra siht- ning piirväärtused.	
46			<p>Amet ei soovi müra- ja saastetundlike objektide (elamud, mänguväljakud, lasteasutused, koolid, hooldekodud) planeerimist tiheda liiklussagedusega teede (maantee, raudtee, tänav) lähedusse.</p> <p>Uute teede projekteerimisel arvestada liiklusest tulenevate negatiivsete mõjudega ning et oleksid tagatud kehtivad müra-, õhusaaste ja vibratsiooni normid.</p> <p>Uute sotsiaalobjektide (haridusasutused, tervishoiu- ja sotsiaalhoolekande asutused) planeerimisel hinnata, millised piirkonnad ja keskkonnatingimused sobivad nende rajamiseks. Võimalusel märkida sobivad piirkonnad üldplaneeringu joonistele.</p>	Arvestame üldplaneeringu koostamisel müra- ja saastetundlike objektide, uute teede ja sotsiaalobjektide asukoha planeerimisel olemasolevast keskkonnast ning kavandatavast lahendusest tulenevate võimalike negatiivsete mõjudega.
47			<p>Ameti varasemale kogemusele tuginedes juhime tähelepanu, et ka keskkonnasõbraliku tootmise puhul võivad tegevused, mida tehakse tootmisettevõtte territooriumil (kauba või toorme toomine, ladustamine, suuremõõduliste detailide kokkupanek või töötlemine, jäätmete ja valmistoodangu laadimine, väljavedu ja muud) osutada müra ning õhusaastet põhjustavateks. Tootmistegevuse müra on reeglina kaootiline ja seda keeruline hinnata. Ühekordsed mürasündmused ja müra muutlik iseloom võivad lähipiirkonna elanikele põhjustada häiringuid isegi siis, kui tööstusmüra vastab normtasemetele. Seetõttu soovitab amet uute objektide planeerimisel mainitud olukordade teket ennetada ning vältida tootmisalade ja müratundlike alade (eeskätt elamualade) kõrvuti planeerimist ka siis, kui tegemist on keskkonnasõbraliku tootmistegevusega.</p> <p>Amet on seisukohal, et elamu- ja tööstusala vahele tuleks planeerida piisav puhverala, mis leevendaks tootmisest põhjustatud negatiivseid mõjusid ning tagaks elamualal normeeritud müra- ja välisõhu saastatuse tasemed. Õhusaaste puhul peab arvestama mitmest saasteallikast tuleneva võimaliku koosmõjuga. Puhverala võib olla kõrghaljastusega haljasala, äri- või muu müra suhtes mittetundlike hoonete ala. Ühtlasi tuleb arvestada, et ühe- või kaherealine kõrghaljastus ei oma puhveralana müra</p>	<p>Tööstus- ja tootmisalade planeerimisel lähtutakse asjaolust, et tööstusest/tootmisest tulenev oluline negatiivne mõju tiheasustusaladele peab olema välistatud.</p> <p>ÜP raames on võimatu määrata, milline peab olema vahemaa tiheasutusala ja tööstus-/tootmisala vahel, sest tootmistegevused on väga erinevad ning omavad väga erinevat mürataset. Võimalik kaasnev kesk-konnamõju ning mõju ulatus sõltub konk-reetsetest planeeritavatest tegevustest, mis selguvad üldplaneeringu elluviimisel. Nendele tegevustele seatakse tingimused ja hinnatakse tegevuste elluviimisega kaasnevat mõju arenduse järgmistes etappides (detailplaneeringu koostamine, loamenetlus vms). ÜP KSH väljundina määrame nõuded ja tingimused, millega DP-de koostamisel arvestada, et välistada võimalik negatiivne mõju tiheasustusaladele.</p>

			vähendamisel praktilist väärtust, vaid on pigem visuaalse leevendusefektiga. Müra vähendamise eesmärgil rajatav kõrghaljastus peaks puhveralana olema vähemalt 30-50 meetri laiune, et omada müra leevendavat efekti.	
48			Uute kergliiklusteede planeerimisel, kui need kavandatakse tiheasustusalade piirkonda, arvestada võimaliku valgusreostusega ja vajadusel kavandada leevendavaid meetmeid.	Arvestame ettepanekuga üldplaneeringu koostamisel.
49			Tervist toetava ja parendava elukeskkonna loomisel soovitame lähtuda põhimõttest, et kaitsevöönditesse (riigimaanteed, kohalikud teed, elektriliinid jne) ei planeeritaks uusi elamuid ega sotsiaalobjekte.	Arvestame ettepanekuga võimalusel üldplaneeringu koostamisel.
50	KESKKONNAAMET	28.06.2019 nr 6 5/19/131 2	ÜPs märkida ära EKV ulatuses erandeid tekitavad olukorrad (metsam aa erisuslooduskaitseseaduse (LKS § 38 lg 2, tiheasustusala erisus LKS § 38 lg 1 p 3). Metsamaa erisust planeeringujoonistel graafiliselt pigem mitte kujutada (ajaliselt liialt muutuv, küll aga lisada märkusena). ÜP seletuskirjas ja joonistel määratleda üheselt olemasolevad, laiendatavad ja moodustatavad tiheasustusalad (arvestades ka LKS § 41).	Arvestame ettepanekuga üldplaneeringu koostamisel.
51			Üldplaneeringu mastaapi arvestades tuua välja olulisemad LKS § 38 lg 4 ja 5 erisuste alla minevad objektid. Näiteks kavandatavad tehnovõrgud ja rajatised ehitusk eeluvööndis, tiheasustusalal olemasolev ehitusjoon, supelrannad, planeeritavad avalikult kasutatavad teed (sh sadamate, sildumiskohtade võrgustik ning juurdepääsud neile See väldiks tulevikus olukorda, et EKV sse objektide rajamiseks tuleks koostada detailplaneeringut.	Arvestame ettepanekuga üldplaneeringu koostamisel.
52			Tuleks viia üldplaneeringu koostamise raames läbi varasemate üldplaneeringutega antud EKV vähendamise kaardistamine, mis võimaldaks varasemate EKV vähendamiste nõusolekute kehtima jäämise ja kandumise uude planeeringusse.	Üldplaneeringu koostamise käigus analüüsitakse varasemate üldplaneeringutega, kuid ka detailplaneeringutega antud EKV vähendamised ning kaalutakse nende kehtima jäämist või EKV vähendamise tühistamist.
53			Kujutada maakasutusplaanil ja/või piirangute/keskkonna/looduskaitse vmt joonisel, liikide leiukohtade puhul seejuures arvestades LKS § 53. ÜPs kajastada loodusobjektide ajaline seis (EELIS e väljavõtte	Arvestame kaitstavate loodusobjektidega üldplaneeringu koostamisel, ennekõike teiste tegevuste ja maakasutuse kavandamisel. Kehtestataval üldplaneeringu lahendusel

			aeg) ning märkida, et andmed võivad olla ajas ruumis muutuvad. ÜPs arvestada konkreetsete objektide kaitse eeskirjade ja neis seatud tingimustega. Kaitstavate loodusobjektide kattuvus puhke ja virgestusaladega, külastustaristu. Arvestada projekteeritavate objektidega. Vt altpoolt I ja II kaitsekategooria liikide kujutamine ÜP s.	kaitstavaid loodusobjekte, nii nagu teisi riiklikes andmebaasides sisalduvaid objekte, ei kuvata – fikseeritakse viimane väljavõtte aeg.
54			ÜP KSHs viia läbi Natura hindamine, arvestades lisaks otsestele mõjudele ka kaudseid ja kumuleeruvaid mõjusid. Sõltuvalt mõjuallika ja/või planeeringu täpsusastmest eelhindamise või asjakohase hindamisena (tehtud peab olema vähemalt Natura eelhindamine, kui kohaliku omavalitsuse (KOV või selle mõjualale, nt vahetult KOV piiri taha, jääb mõni Natura ala). Hindamise üheks väljundiks võiks olla teadaolevate objektide juhtude määratlemine, mille puhul edaspidistes etappides oleks vajalik asjakohane hindamine. Arvestades viimaste kohtulahenditega kohtulahenditega ¹ võib vajalik olla asjakohase hindamise läbiviimine ja ei saa enam piirduda vaid eelhindamisega. Natura erandi taotlemise vajadusel tuleks arvestada ka võimalusega, et ÜP kehtestamiseks võib olla vajalik taotleda Vabariigi Valitsuse nõusolekut.	Arvestame ettepanekuga üldplaneeringu koostamisel. ÜP KSH raames viiakse läbi Natura hindamine. Planeeritava tegevuse võimalikku mõju Natura 2000 võrgustiku aladele hinnatakse kõigepealt eelhindamise etapis ning vajadusel liigutakse asjakohase hindamise etappi. Asjakohase hindamise vajalikkus selgub ÜP koostamise käigus. Natura hindamise tulemusena määratletakse objektid ja juhud, mille puhul on edaspidi vajalik asjakohane Natura hindamine.
55			Plans § 75 lg 1 p 11 kohaselt ÜP ülesanne on kallasrajale avaliku juurdepääsu tingimuste määramine. Lisaks, KeÜS § 39 lg 3 kohaselt otsustatakse kallasraja sulgemine ÜP ga. Teemat tuleks käsitleda KSH koostamisel.	Arvestame ettepanekuga üldplaneeringu koostamisel ja selle KSH läbiviimisel.
56			Rohevõrgustik (rohetaristu), vajadusel selle ruumikujude korrigeerimine ja kaitse ning kasutustingimuste seadmine, PlanS § 75 lg 1 p 10. Ruumikujude puhul lähtuda eelkõige kehtestatud maakonnaplaneeringutest. Viimasel ajal on lisaks rohevõrgustikule tähelepanu pöörama hakatud ka sinivõrgustikule. Palume teemaga arvestada ÜP ja selle KSH koostamisel. Looduskaitsealist tähelepanu omavate kooslustega (sh vääriselupaigad (VEP), pool-looduslikud kooslused (PLK), märgalad) arvestamine, nt nendega arvestamine rohevõrgustiku korrigeerimisel. Riiklikku looduskaitse tähtsuse minetanud loodusobjektide ja teiste kohalikku tähtsust omavate objektide kohaliku kaitse alla võtmine.	Üldplaneeringu koostamisel viiakse läbi rohevõrgustiku analüüs, hindamaks rohevõrgustiku toimimist, võimalikke konfliktikohti ning leidmaks lahendusi, kuidas maakasutuse suunamise kaudu tagada ka pärast üldplaneeringu kehtestamist rohevõrgustiku toimimine. Rohevõrgustiku analüüsi koostamisel võetakse muuhulgas aluseks Keskkonnaagentuuri koostatud rohevõrgustiku planeerimisjuhend.
57			Üleujutusohtlite alade määratlemine (mis ei võrdu LKS § 35 lg 4 kohastekorduvate üleujutustega aladega ega	Kaalume üldplaneeringu koostamisel ettepanekuga arvestamist, arvestades

			<p>piirdu vaid maandamiskava alusel määratud üleujutusohuga riskipiirkondadega), üleujutusohuga aladel ehitustingimuste seadmine. Lisaks palume hinnata ka paisudega seotud avariiriske ja vajadusel seda meetmeid ohtude leevendamiseks.</p>	<p>muuhulgas üldplaneeringu täpsusastet.</p>
58			<p>LKS § 53 lg 1 kohaselt on I ja II kaitsekategoorialiigi isendi täpse elupaiga asukoha avalikustamine massiteabevahendites keelatud, sama põhimõtet KeA rakendab ka planeeringute puhul. Seega on kaks võimalust: 1. Koostada planeeringust kaks versiooni – avalik versioon ja ametkondlikuks kasutuseks mõeldud versioon (esimeses I ja II kaitsekategooria liikide leiukohti ja püsielupaiku (PEP) planeeringujoonistel ei kujutata, teisel kujutatakse); 2. Või kujutada planeeringu avalikus versioonis I, II ja III kaitsekategooria liike ja PEP-e „tsenseeritult“ – näiteks ühe tingmärgiga „kaitstava liigi leiukoht/püsielupaik“ eraldamata kaitsekategooriaid.</p>	<p>Eelistame versiooni, kus liigi leiupaigad ja püsielupaigad on kaardil olemas ka avalikus versioonis, et ka selle kasutajad omaksid ülevaadet ja oskaksid nende paiknemisega arvestada. Kaitsekategooriaid kaardil ei eralda, näitame kõik ühe tingmärgiga.</p>
59			<p>Metsaseaduse § 23 näeb ette võimaluse asula või elamu kaitseks õhusaaste, müra, tugeva tuule või lumetuisu eest või tuleohtu vähendamiseks või metsatulekahju leviku tõkestamiseks määratud metsa majandamisel võib kohaliku omavalitsuse üksus kokkuleppel maaomanikuga planeeringuga seada piiranguid uuendusraie tegemisel raieliigile ning lageraie tegemisel langi suurusele ja raievanusele. Teeme ettepaneku KSH-s teemat käsitleda ja hinnata kas selliste piirangute seadmiseks on vajadus. Seejuures iga kitsendus peab olema põhjendatud, proportsionaalne ja üheselt mõistetav (arusaadav, sh kinnisasja omanikule). Nimelt, kui kehtestatud avalik-õiguslikud kitsendused ei võimalda kinnisasja kasutamist vastavalt senisele sihtotstarbele, võib kinnisasja omanik taotleda talle kuuluva kinnisasja võõrandamist riigi või kohaliku omavalitsuse poolt õiglase ja kohese tasu eest.</p>	<p>Arvestame ettepanekuga üldplaneeringu koostamisel. Oleme teadlikud, et iga kitsendus peab olema põhjendatud, proportsionaalne ja üheselt mõistetav. Samas tuleb ka aduda, et üldplaneeringu eesmärk on kokku leppida tasakaalustatud ruumiline areng, mis arvestaks kõikide ühiskonnaliikmete huvide ja vajadustega. Kõiki huvisid tuleb arvesse võtta, kaaluda ja sellest lähtuvalt kujundada üldplaneeringu lahendus.</p>

60			<p>LSKptk 6.3 on ära toodud, et teemat käsitletakse. PlanS § 75 lg 1 p 15 kohaselt on üldplaneeringu ülesanne maardlatest ja kaevandamisest mõjutatud aladest tekkivate kitsenduste määramine Sellest tulenevalt tuleb ÜP-ga määrata maardlatega ja maavara kaevandamisega kaasnevad mõjud maakasutusele ning ehitiste ehitamisele. Lisaks tuleb käsitleda ala kaevandamisjärgset maakasutust. Olulised küsimused on nt järgnevad: Millised on mõjud ja millised kitsendused sellega kaasnevad? Millised tingimusi on otstarbekas seada üldplaneeringuga? Kuidas võiks kaevandamine aidata kaasa piirkonna arengule? Milline võiks olla maakasutus peale maavara ammendumist (nt lasketiir, puhkeala, sõudekanal, mets)?</p> <p>Tegemist on teemaga, mis on aina rohkem päevakohane. Igal juhul tuleb üldplaneeringu koostamisel lähtuda sellest, et maardlatega ja potentsiaalsete maardlatega tuleb arvestada, ei saa võtta seisukohta, et kaevandamine ei ole lubatud. Samuti mitte kanda planeeringusse kohustust, et maavara kaevandamise loa taotluse menetlemisel tuleb teha keskkonnamõju hindamine. Tuleb analüüsida, missugused on konflikttsed alad.</p>	<p>Arvestame ettepanekuga üldplaneeringu koostamisel ja selle mõjude hindamise läbiviimisel. Muuhulgas peame silmas pidama üldplaneeringu ja kaevandamislubade omavahelisi seoseid ja piire. Maakasutuse planeerimisel tuleb arvestada maavaravaru kaevandamise vajadusega, kuid ka vastupidi – maavarade kaevandamisel tuleb samuti arvestada juba väljakujunenud maakasutuse ja piirkondlike väärtuste ning võimalustega.</p>
			<p>Üldplaneeringu koostamisel tuleb arvestada maapõueseaduse § 15 lg 7, mis sätestab, kui planeeritaval maa-alal asub maardla või selle osa, kooskõlastatakse üldplaneering, detailplaneering ja kohaliku omavalitsuse eriplaneering PlanS-is sätestatud korras Keskkonnaministeeriumi või valdkonna eest vastutava ministri volitatud asutusega (Maa-ametiga). Teeme ettepaneku täiendada LSK peatükis 10.2 tabelis 2 Maa-ameti kaasamise eesmärki selles osas täiendada.</p>	<p>Ettepanekuga on arvestatud ning lähteseisukohtade vastavat peatükki täiendatud.</p>
61			<p>Lisa 2 märkused.</p>	<p>Lisa2 on täiendatud vastavalt märkustele, arvestades, et Lisa2 on koostatud 31.04.2019 seisuga.</p>
62			<p>Üldplaneeringu koostamisel tuleks lähtuda Eesti Keskkonnastrateegiast aastani 2030 (http://www.ee/sites/default/files/elfinder/article_files/ks_lopil_riigikokku_pdf.pdf), milles on ühe probleemina välja toodud transpordist</p>	<p>Arvestame ettepanekuga üldplaneeringu koostamisel.</p>

			<p>tulenev saaste. Lisaks tuleks üldplaneeringu koostamisel arvesse võtta, et tööstuspiirkonnad tuleks planeerida tiheasustusest piisavalt eemale, sest ennekõike sellest tulenev lõhna või mürahäiring tekitab hiljem probleeme, mida lahendada on väga raske.</p>	
63			<p>Teeme ettepaneku lisada ptk 7 arengudokumentide loetelusse ka Jõgeva Linnavolikogu 23.03.2017 määrusega nr 68 kinnitatud „Jõgeva linna soojusmajanduse arengukava aastateks 2017–2026“. Selle dokumendi ühe järelalusena on soovitus kaaluda kaugkütte piirkonna määramist, mis ongi üldplaneeringu teema ning vajaks KSH koostamisel hindamist.</p>	<p>Arvestame kõikide Jõgeva valla kehtivate arengudokumentidega üldplaneeringu koostamisel.</p>
64			<p>Lisas 2 ptk 13 on ära nimetatud Jõgeva valla veekogud. Vabariigi Valitsuse poolt 07.01.2016 kinnitatud Ida Eesti vesikonna veemajanduskavas aastateks 2015–2021 (edaspidi VMK) ja VMK meetmeprogrammis on nimetatud veekogumite seisundi parandamiseks väljatöötatud meetmed, mille rakendajaks on teiste seas ka kohalik omavalitsus. Eelnevalt tulenevalt palub Keskkonnaamet arvestada üldplaneeringu koostamisel VMK meetmeprogrammis toodud meetmetega, mille rakendajaks on kohalik omavalitsus</p>	<p>Arvestame üldplaneeringu koostamisel meetmetega, mis omavad või võivad omada ruumilist mõju.</p>
65			<p>ÜP-s tuleks kajastada maakasutuse kitsendusi põhjustavad objektid joogiveeallikad (sanitaarkaitsealad) järeveepuhastid (kujad). Hinnata tuleks vajadust reserveerida maad perspektiivsete objektide rajamiseks (puhastid jne). Kui planeeringu koostamisel ilmneb, et keskkonnaregistris on andmed ebatäpsed (puurkaevude asukohad, maapinna kõrgused jmt) tuleks Keskkonnaagentuurile sellest teada anda, et andmeid registris korrastada.</p>	<p>Arvestame ettepanekuga üldplaneeringu koostamisel. Märkime, et registriandmete korrastamine ei ole üldplaneeringu ülesanne, kuid kui andmete ebatäpsus ilmneb, anname sellest koostamise käigus teada.</p>
66			<p>Veeseaduse § 24 lg 3 kohaselt valdkonna eest vastutava ministri käskkirjaga kinnitatud reoveekogumisalade piirid kannab kohalik omavalitsus kuue kuu jooksul pärast nende kinnitamist üldplaneeringule koos perspektiivis ühiskanalisisatsiooniga kaetava alaga, mis ei ole määratud reoveekogumisalaks. Palume ÜP koostamisel sellega arvestada.</p>	<p>Arvestame ettepanekuga üldplaneeringu koostamisel.</p>
67			<p>PlanS § 75 lg 1 p 2 kohaselt on üldplaneeringu üks ülesanne kohaliku tähtsusega jäätmeäitluskohtade</p>	<p>Arvestame ettepanekuga üldplaneeringu koostamisel.</p>

		<p>asukoha ja nendest tekkivate kitsenduste määramine. Üldplaneeringu koostamisel palume võtta arvesse riigi jäätmekavaga 2014-2020 (https://www.envir.ee/et/eesmargid-tegevused/jaatmed/riigi-jaatmekava-2014-2020) seatud eesmäärke.</p>	
--	--	--	--